

№ 330

ТРУДЫ

ИМПЕРАТОРСКАГО

ВОЛЬНОГО ЭКОНОМИЧЕСКАГО

ОБЩЕСТВА.



1864 годъ. — томъ первый.

выпускъ третій. — февраль.

САНКТПЕТЕРБУРГЪ.

Типографія Товарищества «Общественная Польза».

1864.

«Труды» И. В. Э. Общества выходятъ два раза въ мѣсяцъ, выпусками, каждый не менѣе пяти печатныхъ листовъ. Подписная цѣна изданія за годъ — **ТРИ р. с.**, съ пересылкою во всѣ города и доставкою на домъ.

Подписка на «ТРУДЫ» на 1864 годъ принимается: въ *С. Петербургъ*, въ домъ *И. В. Э. Общества* (на углу 4-й роты Измайловскаго полка и Обуховскаго проспекта) и въ Конторѣ *С. Петербургскихъ Полицейскихъ вѣдомостей* (на Невскомъ проспектѣ, д. Гамбса № 4). Иногородные благоволятъ адресоваться: въ *С. Петербургъ*, въ *Императорское Вольное Экономическое Общество*.

СЕЛЬСКОЕ ХОЗЯЙСТВО.

НѢЧТО О НАШЕМЪ ВОЛЬНОНАЕМНОМЪ ТРУДѢ.

Невѣжество русскаго крестьянина привело его къ тому, что онъ очень часто не цѣнитъ своего собственнаго труда, но вмѣстѣ съ тѣмъ онъ не цѣнитъ и чужаго труда; онъ не имѣетъ понятія ни о правахъ собственныхъ, ни о правахъ другой личности: онъ ничего не знаетъ.... Онъ грубъ.... Для него условій и законовъ гражданской жизни не существуетъ.

Представьте себѣ, благосклонный читатель, что вы сняли на аренду нѣсколько десятинъ земли, которыя вами кое-какъ уже обработаны и засѣяны; положимъ, что вы человѣкъ понимающій сельское хозяйство, но еще не изучившій основательно характера нашего русскаго народа; — вамъ предстоитъ такого рода занятія.

Въ одно июньское утро вы объѣзжаете ваше поле и убѣждаетесь, глядя на бурѣющую рожь, что не нынче, такъ завтра, вамъ необходимо нанять косцовъ или жницъ.

Встрѣчаясь на деревнѣ съ крестьянами, вы имъ говорите, останавливаясь и кланяясь:

— Что, братцы, не будете ли на дняхъ свободны? рожь у меня почти поспѣла; боюсь пропустить срокъ....

— Вѣстимо, отвѣчаютъ крестьяне: ужь пропустить срокъ — что хорошаго?... хорошаго не много.... вѣдь онъ, хлѣбушекъ-то не терпитъ.

Вы узнаете отъ мужиковъ, когда они будутъ свободны, и отправляетесь домой.

Наконецъ, вы замѣчаете, что ваша рожь скоро начнетъ, какъ говорится, осыпаться: — временемъ надо дорожить, вы спѣшите въ деревню; увидѣвъ двухъ крестьянъ, говорите имъ:

— Ну, какъ же, ребята? время стоитъ горячее, я при-
шоль нанять васъ скосить рожь....

Мужики молчатъ; одинъ изъ нихъ пересталъ тесать де-
рево, снялъ шапку и принялся чесать въ головѣ.

— Такъ какъ же?

— Извѣстно, мѣшкать нечего.... понѣ одинъ день—годъ
кормить.

— Вы завтра свободны?

— Да оно какая слобода?— отвѣчаютъ вамъ...— все что
нибудь по хозяйству надо сдѣлать.... вокругъ дома ...

— Да вѣдь вы скосили свою рожь?

— Скосить—то, скосили.... слава Богу!

— Такъ наймитесь у меня... Ну, что положите за день?

— Да вѣдь это дѣло надо обчествомъ.... разя одинъ
совладаешь?... одному и каша не спора... надо съ наро-
домъ потолковать....

— Ну, какъ же это устроить? спрашиваете вы, горя
нетерпѣнїемъ.

Въ это время мужики смотрятъ другъ на друга и, впол-
голоса, говорятъ:

— Петрушка—то колесникъ дома, что ль?

— А кто его знаетъ.... Небойсь, что дома.

— Безъ него ничего не подѣлаешь, вотъ тоже Андрю-
ха Собакинъ нужень....

— Похлопочите же ребята! говорите вы.

Мужики, снова, обращаясь другъ къ другу, говорятъ:

— Сходи что ль ты къ нимъ....

— Да кто ихъ знаетъ, — дома ли они?

— Кажись давеча Андрюху—то я видѣлъ, жеребятъ на
лугу путаль.

Наконецъ мужики встали, еще потолковали немного ме-
жду собой, и отправились собирать товарищей—обчество....

Одинъ изъ мужиковъ входитъ въ сосѣдную избу, въ
которой сидитъ за пряжей баба, молится и говоритъ:

— Помогай Богъ!

— Спасибо!

— А я пришоль къ вамъ по дѣльцу: дома хозяинъ—то?

— Кажись, что былъ дома.... На что тебѣ?

— Да вотъ, баринъ наймаеъ косить у него рожь....

Баба поправляетъ на затылкѣ повязку, обдергиваетъ поняву и идетъ на дворъ, гдѣ вскорѣ кричитъ:

— Пе-е-е-тру-у-уха-а-а!...

Приходитъ Петруха, начинаются объясненія...

Нераньше какъ черезъ часъ къ вамъ подходитъ общество, состоящее изъ толпы мужиковъ, идущихъ съ наклонными головами и, повидимому, про себя обсуждающихъ вопросъ о предстоящемъ наймѣ. — Когда мужики приблизились къ вамъ, ихъ говоръ совсѣмъ затихъ и вы говорите:

— Здравствуйте, ребята! Ну, что, слышали, въ чемъ дѣло? Нанимайтесь-ка поскорѣй, да и завтра же за работу.

Одинъ изъ толпы глубокомысленно отвѣчаетъ:

— Съ чего же не наняться? Какъ, ребята, полагаете? обращается онъ къ товарищамъ.

— Да что жъ толковать? видно ужъ надо потрудиться для ихняго здоровья...

— Видно дѣлать нечего! Оно хоть время-то стоитъ и рабочее, однако денекъ, али другой можемъ постараться...

— Ну, сколько же вы съ меня положите?

При этомъ вопросѣ общество замолкло и потупилось, нѣкоторые принялись ковырять палками землю.

— Я обижать васъ не намѣренъ, говорите вы: какъ люди платятъ, такъ и я... Почему же на человѣка возьмете?

Одинъ изъ толпы отвѣчаетъ:

— Да что съ тебя взять?... взять дорого — ты обидишься, а дешево — самимъ не приходится.... Нонѣ день — то вонъ, что стоитъ!

— Ну, по полтиннику въ день возьмете? ужъ цѣна, кажется, хорошая... Я торговаться не люблю...

Общество молчитъ; оно уже и прежде смѣтило, что вы находите въ крайности, что вамъ, какъ мужики выражаются, приспичило... Хорошая плата, вами объявленная, только привела крестьянъ къ тому убѣжденію, что вы безъ нихъ погибнете, и что, слѣдовательно, надъ вами надо «покуражиться», показать, что и мужику часто баринъ кланяется, и что, наконецъ, надо взять съ васъ возможно бѣльшую плату.

— Согласны ли, ребята?

Два или три мужика повертываются къ вамъ бокомъ и недовольно глядятъ въ землю, говоря:

— Маловато даешь-то! нешто теперь простой день-то? у насъ, небойсь, у самихъ хлѣбъ.... о немъ тоже надо порадытъ....

— Да вѣдь вы скосили свою рожь?

— Скосить-то скосили, а все-таки глядишь, возить ее надо, а тамъ овесъ поспѣетъ.... Мало ли у насъ дѣловъ?...

— Ну, сколько же вы возьмете?

— Да, нѣтъ! за ту цѣну мы не согласны, говорятъ мужики; нѣкоторые изъ нихъ повертываютъ къ вамъ спину и хотятъ идти....

— Погодите же, ребята! ну, давайте ладиться.... Запросъ въ карманъ не лѣзетъ.... Ну, скажите, сколько вы намѣрены взять?

Мужики останавливаются.

— Ишь ты дорого не хочешь дать, что жъ понапрасну толковать?—И мужики опять хотятъ идти; но вы имъ говорите:

— Послушайте, ребята, вѣдь вы пришли наниматься? Ну и нанимайтесь же! Я мало даю, не велика бѣда! можетъ быть и прибавлю еще....

Мужики опять остановились.

— Ну, сколько вы-то хотите?

— Да чтобъ пустяковъ не болтать,—одно слово: рубль серебра!

— Ребята! Ну, даетъ ли хоть одинъ помѣщикъ рубль въ день? вѣдь вы нанимаетесь работать безъ лошадей. Съ лошадьми—я готовъ дать и цѣлковый.

Мужики отвѣчаютъ:

— Нѣтъ, не подходитъ дѣло.... Что пустое говорить.

— Ну, хотите взять три четвертака?

— Маловато, отвѣчаютъ мужики и все-таки обнаруживаютъ желаніе уйти отъ васъ.

— Ребята! и за три четвертака не согласны?

Мужики не отвѣчаютъ и уходятъ отъ васъ. Вы слышите, какъ они толкуютъ между собою:

— Извѣстно дешево даетъ!

— Нѣтъ, не дешево! такъ вѣдь пролежишь на боку....

— Не трожь его, ребята, подумаетъ! можетъ еще прибавить....

— А я тебѣ сказываю больше не дастъ! онъ завтра или новѣ поѣдетъ въ другую деревню и найметъ!... Последнее соображеніе очень дѣйствуетъ на толпу. — Черезъ полчаса къ вамъ приходятъ мужики и говорятъ:

— Ну, видно, дѣлать нечего; надо потрудиться для вашего здоровья!

— Только вотъ какое условіе, ребята, говорите вы: чтобы завтра рано, утромъ, начать работу.... Я потому только и даю вамъ высокую цѣну....

— Знамо, ужъ завтра! Что жъ намъ? косы готовы! взялъ закусилъ хлѣбушка, да и пошолъ....

— Мѣшкать нечего!
— Когда тутъ мѣшкать? люди давно ужъ скосили свою рожь!...

— Смотрите же, ребята....

— Мы для вашего здоровья вотъ какъ сдѣлаемъ: въ одинъ день все свѣлимъ.... насъ всѣхъ человѣкъ 12, есть что косить!

— А ежели мѣшкать-то.... тутъ безъ хлѣба останешься.... вѣдь она матушка теперь рожь-то словно порошокъ: — день прозѣвалъ, вся осыпится.... Неужли жъ мы не знаемъ....

Вы подносите мужикамъ водки и повторяете:

— Такъ съ Богомъ, ребята! завтра пораньше за работу....

— Пораньше и есть! зорькой-то ее лучше косить.... она не такъ осыпается!

— Да и самому прохладнѣй....

— Такъ прощайте, ребята! завтра я выѣду къ вамъ въ поле....

— Прощайте!...

— Знаете ли мою рожь-то?

— Вона! пора намъ знать.... не сумлѣвайтесь!

Вотъ и утро—такое ясное, погожее, только работать! Вамъ рисуются въ воображеніи двѣнадцать мужиковъ съ косами, они вдругъ дѣлаютъ на ржи двѣнадцать рядовъ, работа кипитъ, косы только жужжатъ и сверкаютъ на солнцѣ.... Вы садитесь на верховую лошадь и ѣдете въ поле; вы соображаете, что въ два дня вся ваша рожь бу-

детъ лежать въ рядахъ...., въ недѣлю ее свяжутъ и свяжутъ на гумно....

Вы подъѣхали къ своему полю, солнце стоитъ уже высоко, дѣло близится къ обѣду....; вдругъ у васъ сердце начинаетъ прерывисто биться... къ головѣ приливаетъ кровь... Вы видите, что ваша рожь стоитъ нетронута, кругомъ ни одной человѣческой души...; попрежнему изо ржи выглядываютъ синіе васильки, трещать кузнечики, жужжать мошки, а въ вышинѣ поютъ жаворонки....

Вы ѣдете въ деревню и останавливаетесь передъ однимъ мужикомъ, который, близъ своей избы, снимаетъ съ передковъ телѣгу.

— Андрей!...

Мужикъ какъ будто васъ не слышитъ и продолжаетъ кряхтѣть.

— Андрей!...

— Чего?

— Что же это вы дѣлаете?

— А что?

— Да какъ что? Вѣдь ты нанялся у меня работать? Что жъ ты не ѣдешь въ поле?

— А что я тамъ одинъ сдѣлаю? одинъ въ полѣ не воинъ... мы брались обществомъ,...

— Ну, что же общество-то?

— А кто ихъ знаетъ....

Вы подъѣзжаете къ другому мужику, ведущему на рѣку своихъ лошадей; на лошадяхъ хомуты и шлеи; кажется мужики куда-то собираются....

— Андронъ! что же вы не идете косить?

Мужикъ почесываетъ поясницу и говоритъ:

— Да общество раздумало...

— Отчего?

— А кто ихъ знаетъ!...

— Куда же это вы собираетесь?...

— Да тутъ одному дворнику дубы возить, вчера вечеромъ привѣзжалъ, просиль....

— Ну, нестыдно вамъ?

— Да по мнѣ хоть сейчасъ косить вашу рожь.... я непричиненъ....

— Кто же?...

— Знамо народъ.... общество...

Разумѣется, вамъ ничего не остается дѣлать, какъ ѣхать или домой, или въ другую деревню нанимать косцовъ, которые могутъ съ вами поступить точно также.

Помѣщикъ деревни Кострюлекъ.

О ТОМЪ,

что важно въ озимыхъ посѣвахъ и какъ они исправляются.

Озимые посѣвы подвергаются въ степныхъ мѣстахъ большимъ неудачамъ; нерѣдко цѣлыя пространства засѣянныхъ полей представляютъ голый, однообразный видъ, всходы не являются вовсе, или, какъ тѣни, исчезаютъ за пробѣжавшимъ дождемъ. Посѣвы страдаютъ въ равной степени, какъ отъ засухи, такъ и отъ слабаго прилива атмосферной влаги. Мало по малу, отъ поврежденія настѣковыми и засыханія ростка, сѣмена на посѣвахъ портятся, и до того, наконецъ, истощаются, что исправленіе посѣвовъ оказывается необходимымъ. Но степной земледѣлецъ не любитъ по два раза заглядывать на свои посѣвы, и если онъ вывезъ и разсѣялъ сѣмена, то, чтобы ни случилось съ посѣвомъ, онъ уже не воротится назадъ. Ведя такимъ образомъ свои посѣвы, степной земледѣлецъ убиваетъ лучшіе годы урожаявъ.

Въ посѣвахъ очень важно воспользоваться первыми дождями, потому что за ними настаеъ обыкновенно продолжительная засуха. По моимъ наблюденіямъ, дожди въ июль и августъ общають сухую осень, и если пропустить эти дожди, то очень мало надежды имѣть уже всходы. Съ другой стороны, какъ бы ни была продолжительна засуха на посѣвахъ, она не уронитъ всходовъ, если посѣвы будутъ удержаны въ достаточномъ количествѣ здоровыхъ сѣмянъ. Это слагаетъ попреки съ раннихъ посѣвовъ, вѣрныхъ потому, что они состоятъ болѣе подъ благопріятными, нежели неблагопріятными условіями погоды. Степному земледѣльцу слѣдуетъ помнить, что каждая капля проу-

щенной влаги на посѣвахъ уносить съ собою лучшую часть урожая.

Намъ извѣстенъ не одинъ примѣръ, что тотъ, кто сѣить рано, почти ежегодно имѣетъ урожай, тогда какъ тотъ, кто сѣить поздно, почти ежегодно выбивается изъ хлѣба и соломы. Вотъ, двѣ рядомъ полосы хлѣба: одна густая и зеленая; другая рѣдкая и слабая, и вся разница въ томъ, что первая полоса засѣяна до дождя, другая послѣ. Несмотря на поспѣшность сѣва, слѣдующаго вслѣдъ за дождемъ, не всегда удается захватить влагу въ почвѣ, въ необходимой степени всходовъ.

Вотъ на этомъ полѣ, такъ какъ оно хорошо обработано, всходы поднялись густо и ровно, и давящая засуха не производитъ на нихъ замѣтнаго дѣйствія; но недалѣе, какъ за межею, на другомъ полѣ, всходы рѣдки и неровны, растительность слаба, потому что она не можетъ устоять на твердой почвѣ, лишившейся влаги прежде, нежели растенія взяли на ней силу. Засуха продолжается, посѣвы на первомъ полѣ загустѣли и покрыли землю зеленымъ ковромъ; но на второмъ полѣ всходы рѣдкуютъ, и мѣстами оказываются плѣшины; сорная трава здѣсь, какъ всегда на твердой пахати, развивается съ замѣтною силою. Вскрылась весна, посѣвы на первомъ полѣ поднимаются въ гору, ровняются въ ростѣ, гонять колось, колосятся, цвѣтутъ, наливаются, и наконецъ земледѣлецъ сжинаетъ здѣсь хорошій хлѣбъ; но на второмъ полѣ растенія съ самой весны показали болѣзненное состояніе, одно растеніе идетъ выше, другое ниже, сорная трава развивается и беретъ верхъ, растенія ослабѣваютъ, нѣтъ въ нихъ колосистости, равнаго наливація и созрѣванія, все идетъ къ тому, чтобы земледѣлецъ бросилъ этотъ хлѣбъ, или, снявши его, возвратилъ только сѣмена.

Такія картины встрѣчаются у насъ на всѣхъ поляхъ и всѣхъ засѣвахъ. Отъ хорошаго, равнаго, густаго хлѣба, вы вдругъ попадаете въ такую пустыню, гдѣ и полагать не можете, что тутъ были посѣвы: — такъ все рѣдко, уныло, печально, будто не проходилъ плугъ и не брошено сѣмя плода! Эти картины наводятъ на насъ грустные размышленія,

какъ будто земледѣлецъ въ полной волѣ неудачъ и лишений.

«Когда хорошо пахать землю и заниматься раннимъ посѣвомъ, когда и съ уборкою хлѣба нельзя управиться», такъ разсуждаетъ иной хозяинъ, и продолжаетъ свое дѣло, орать скверно и сѣять поздно. Какъ мы ни старались объяснить себѣ такое загадочное положеніе посѣвовъ, нигдѣ не находили ему основательныхъ причинъ. По крайней мѣрѣ, занимаясь хозяйствомъ сами, мы никогда не находили затрудненія хорошо орать, и хорошо сѣять, помня мудрое изреченіе: «не опаздывать съ работами».

Поздніе посѣвы влекутъ за собою неурожай, и сѣпляясь съ большими пространствами полей, какъ это было осенью 1858 года, они представляютъ самое невыгодное обстоятельство въ земледѣліи. Всѣмъ извѣстно, какое это было у насъ мочливое лѣто, дожди проходили съ весны, чуть ли не каждый день, вплоть до 15 августа; затѣмъ дожди остановились разомъ, и вотъ засуха со всѣми своими атрибутами, вѣтрами и солнечными днями, продолжается до самой зимы, ни одного облака, ни одного дождя, который порадовалъ бы пропущенные посѣвы. Огромныя пространства засѣвовъ чернѣютъ изъ края въ край, предвѣщая новую бурю, или новыи неурожай. Между тѣмъ, мы знаемъ одно хозяйство, въ которомъ посѣвы были сдѣланы рано, во время проходившихъ дождей. Эти посѣвы, простирая зелень, стояли одиноко, среди замершей степи, отъ длинной осенней засухи. На нѣкоторыхъ мѣстахъ посѣва былъ даже переростъ озими, что однако не причинило никакого вреда урожаю. Напротивъ, чѣмъ роскошнѣе была зелень съ осени, тѣмъ лучше оказался урожай. Но многіе хозяева, несмотря на иныя убѣжденія, держатся еще того мнѣнія, что раннія озими, при роскошномъ ростѣ, пропадаютъ отъ жирости.

При всѣхъ случаяхъ, будетъ ли это засуха, или мочливое лѣто, ранніе посѣвы выдерживаютъ лучшіе урожаи. И такъ, нельзя не обратить вниманіе на то обстоятельство, что самый неурожай въ 1858 году, который мы приписываемъ вообще мочливому лѣту, былъ въ главной причинѣ позднихъ посѣвовъ. Чѣмъ выше стоялъ посѣвъ по времени,

тѣмъ урожай былъ лучше; съ послѣднихъ же посѣвовъ не получено ровно ни одного зерна. Это явленіе прослѣдили мы на многихъ поляхъ, и удивлялись при этомъ собственнымъ нашимъ успѣхамъ. Мы были уже съ достаточнымъ запасомъ свѣдѣній о посѣвахъ, и потому, принявъ уроки прошедшаго года, когда два дождя пробѣжали поло-сою и тѣмъ завершили весь успѣхъ нашихъ посѣвовъ, мы болѣе не предавались выжиданію «счастливыхъ минутъ» посѣва, и старались предупредить ихъ заблаговременно. Посѣвы наши были окончены въ іюлѣ, потому что тогда мы не занимались еще большимъ хозяйствомъ, и сѣяли какихъ нибудь 100 десятинъ озимаго хлѣба, слѣдовательно могли успѣвать съ своимъ посѣвомъ очень скоро. Съ трепетомъ, ожидали мы, что будетъ съ нашимъ посѣвомъ: перевѣсъ дождей, или убійство засухи? Такъ кормчій, пускаясь въ море, не знаетъ, что будетъ съ его плаваніемъ. Но не успѣли мы сѣхать съ поля, какъ на наши посѣвы прошелъ трехъ-суточный дождь, посѣвы наши зазеленѣли, и мы радовались, что счастливо прибились къ своему берегу. Мы видѣли потомъ эти посѣвы предъ созрваніемъ хлѣба: рожь гнулаея подъ тяжестью колосевъ; пшеница, выровнявшись, стояла своими колосьями, какъ подобранными султанами. Мы видѣли, наконецъ, какъ убирали этотъ хлѣбъ: ржи нельзя было прорѣзать косою, пшеницы также становилось до 25 копѣ на десятинѣ; зерно было чистое, умоленное и свѣтлое.

Получивши нѣсколько самыхъ положительныхъ опытовъ въ посѣвахъ, мы утвердительно можемъ сказать, что два первыхъ дождя въ раннемъ сѣвѣ производятъ самые лучшіе урожаи, и что всѣ послѣдующіе посѣвы оказываются тѣмъ слабѣе, чѣмъ всходы получаются позже.

Происхожденіе зимнихъ всходовъ не есть простой случай, которому можно слѣдовать за урядъ, не разбирая проходили ли дожди, или на посѣвахъ простояла сухая осень; по крайней мѣрѣ, наблюдая за посѣвами, при разной погодѣ, мы не замѣтили, чтобы когда нибудь пропущенные посѣвы вознаградились поздними всходами; обыкновенно, за ранними дождями, посѣвовъ не ожидаетъ ни поздняя осень, ни зимняя оттепель, такъ что за потерю одного

дождя, посѣвамъ приходится встрѣтиться съ длинною засухою, и иногда поплатиться и всѣмъ урожаемъ. Изъ всѣхъ посѣвовъ, которые я помню въ благопріятномъ исходѣ зимнихъ всходовъ, были посѣвы въ 1856 году, когда безсѣмянная сухая осень втянула ихъ въ зиму, и вотъ послѣ такого застоя въ погодѣ, въ декабрѣ вскрывается настоящее лѣто: снѣгъ таетъ, земля напштывается влагою, всходы пробиваются и просвѣчиваютъ зеленью. Ни одинъ, можетъ быть, изъ хозяевъ пожалѣлъ въ это время о томъ, что не удержалъ своихъ посѣвовъ, а пустилъ ихъ на волю засухи, на истощеніе сѣмянъ, которое отразилось на нѣкоторыхъ посѣвахъ совершенною потерею всходовъ.

Вопросъ о времени озимыхъ посѣвовъ разрѣшается самъ собою. Занимаясь хозяйствомъ въ Бобринскомъ уѣздѣ, болѣе десяти лѣтъ, мы пришли къ заключенію, что озимые посѣвы можно начинать въ этой мѣстности вскорѣ по созрѣваніи хлѣба; уступка простирается здѣсь самая незначительная, дней на семь, и потому только, что на обработанной почвѣ развитіе растеній идетъ быстрѣе, чѣмъ развивается упавшее сѣмя на мѣстѣ произроставашаго хлѣба, т. е. на болѣе плотной почвѣ. Странно, что на причину урожая падальчиаго хлѣба мы обращали мало вниманія, тогда какъ это служило явнымъ доказательствомъ пользы ранняго всхода хлѣбовъ.

Съ одной стороны, прибѣгая къ раннимъ посѣвамъ, какъ къ спасительной мѣрѣ, на случай рѣдкихъ и короткихъ дождей, съ другой—мы подставляемъ эти посѣвы всѣмъ случайностямъ погоды и поврежденію сѣмянъ насѣкомыи. Посѣвы, пролежавъ въ сухой землѣ двѣ—три недѣли, теряютъ часть своихъ сѣмянъ, и всходы оказываются, болѣе, или менѣе, неблагонадежными. Но случается и такъ, что посѣвы, сдѣланные въ іюлѣ, всходятъ только въ сентябрѣ. При такомъ положеніи дѣла, исправленіе посѣвовъ оказывается необходимымъ, и служить посредствующею мѣрою между положеніемъ посѣва и состояніемъ погоды. Всѣ шансы успѣха на сторонѣ этой мѣры: восполняя посѣвы, она цѣликомъ подводитъ ихъ подъ первый случившійся дождь, который иногда и бываетъ тѣмъ великъ, что за всю осень пройдетъ одинъ разъ. Изъ посѣвовъ, которые я имѣлъ

на пространствѣ отъ 200 до 400 десятинъ, втеченіи послѣднихъ пяти лѣтъ, только на одномъ я не имѣлъ надобности дѣлать подсѣвовъ. Вотъ какъ шли эти посѣвы.

Озимые посѣвы въ 1859 году задали много работы и много хлопотъ. Это было полное столкновеніе посѣвовъ со всѣми послѣдствіями неблагопріятной погоды. Начавши посѣвы рано, но не встрѣчая дождей, я боролся съ страшною мыслью—подпасть осужденію и уничтожить все благое дѣло раннихъ посѣвовъ. Посѣвы мои запутывались болѣе и болѣе. На посѣвахъ ржи оказалось много уничтоженныхъ сѣмянъ муравьями, и пошла прорость чаполоти. Потому, на каждый ланъ ржанаго посѣва подсѣяли по двѣ четверти свѣжаго зерна, и землю перералили. Дождей не было, и посѣвы пшеницы шли съ тою же неудачею. Наконецъ, 20 августа, на сѣверномъ горизонтѣ показалась туча,—на сердцѣ отлегло. Но это была новая буря для моихъ посѣвовъ: дождь прошолъ небольшой, влаги до зараленныхъ сѣмянъ ржи не проникло, а пшеница, посѣянная подъ борону, частію проросла, частію осталась цѣлою; изъ проросшихъ зеренъ пшеницы только нѣкоторыя взошли, и еще менѣе удержались отъ засухи. Посѣвы мои представлялись буквально разоренными. Я избралъ исправленіе посѣвовъ, какъ мѣру, которая могла спасти мои посѣвы; но мѣра эта была еще нова и мнѣ неизвѣстна. Подсѣвы потому шли невѣрно и слабо, именно—я избралъ ланы, на которыхъ много было грудокъ, и по этимъ ланамъ разсѣялъ по двѣ четверти зерна, оставивъ ихъ незаборонованными, въ томъ предположеніи, что грудки размочатся дождями и заволокутъ зерна землею. Но каково было мое положеніе, когда не только старыя, но и вновь посѣянные зерна исчезали съ посѣва. Я терялся въ догадкахъ, и, набивъ воронъ, развѣшалъ ихъ по посѣву, какъ виновниковъ расхищенія сѣмянъ. Но бѣда происходила совершенно отъ другой причины: жучки рылись по землѣ, повсюду отыскивая зерна, стаскивали ихъ въ кучи и объѣдали у нихъ ростки. Узнавъ своихъ враговъ, я каждый день осматривалъ свои посѣвы, и находилъ въ нихъ страшное опустошеніе; день отъ дня посѣвы мои приходили въ худшее положеніе, цѣлыхъ зеренъ почти неоставалось. Каждый разъ уносилъ я груст-

ную мысль, что хозяйство мое останется въ будущемъ году безъ хлѣба и соломы. Я рѣшился еще разъ попытать счастья, и, дождавшись дождей, подсѣялъ на каждый слабый ланъ отъ 2 до 4 четвертей зерна. Сначала бороньба шла перевернутою стороною бороны, изъ опасенія потревожить уцѣлѣвшіе всходы; но какъ зерна при этомъ заборонивались плохо, то я и рѣшился пустить бороны зубьями. Операція эта удостовѣрила меня въ томъ, что на посѣвахъ не вырывалось всходовъ и десятой доли противъ того, что я вносилъ въ посѣвы подсѣвомъ свѣжаго зерна. Такимъ образомъ, окончились мои посѣвы въ 1859 году, и, несмотря на позднее время сдѣланнаго подсѣва, урожай вышелъ хорошій. На 200 десятинахъ посѣва вышло 240 четвертей пшеницы, а получилось съ урожая 1500 четвертей. Въ сосѣднихъ же хозяйствахъ, гдѣ посѣвы подвергались той-же участи, но подсѣва употреблено не было, урожай озимаго хлѣба не было совершенно.

Посѣвы въ 1860 году шли также неудачно, хотя и болѣе благосклонно. Къ 23 іюля у меня было посѣяно сорокъ десятинахъ ржи; въ это время набѣгаетъ тучка, проходитъ небольшой дождь, и этихъ сорокъ десятинахъ посѣва, какъ не бывало, потому что показавшіеся ростки сейчасъ же засыхали. Зная уже, что дѣлать въ такомъ случаѣ, я немедленно подсѣялъ по четыре четверти зерна на ланъ; на этомъ полѣ исправленія болѣе не потребовалось, но на другихъ шестидесяти десятинахъ подсѣвы были произведены по два раза,—каждый разъ, какъ только замѣчалось сильное поврежденіе муравьями. Засуха продолжалась вплоть до 29 сентября, къ этому времени было отсѣяно 200 десятинахъ пшеницы. Сначала высѣвали пшеницу по 8 четвертей на ланъ, потомъ количество сѣмянъ увеличивалось, наконецъ достигло до 12 четвертей на ланъ. Въ этомъ году жучки дѣйствовали менѣе опустошительно, и потому усиленнаго исправленія посѣвовъ не потребовалось, и только подбавили по двѣ четверти на тѣ ланы, на которыхъ было мало сѣмянъ, судя по времени предполагавшагося всхода. Посѣвы ржи, какъ и пшеницы, послѣ трехсуточного дождя, съ 29 сентября, оживились разомъ, въ густыхъ и ровныхъ всходахъ. Но посѣвы, произведенные послѣ этихъ

дождей, несмотря на продолжавшуюся перемочку, въ октябрѣ оказались далеко слабѣе и всходомъ, и урожаемъ. Вообще, въ этомъ году получено съ десятины урожая пшеницы по 10 четвертей.

Но вотъ печальное обстоятельство, которое мнѣ приходится разсказать, въ озимыхъ посѣвахъ 1860 года. Тутъ бѣда была не въ засухѣ, при которой на посѣвы нападаютъ жучки и муравьи, а въ явившемся озимомъ червѣ, о которомъ шло здѣсь только давнее преданіе. Всходы показывались, подсыхали и рѣдѣли. Это заставило изслѣдовать причину такого явленія; оказалось, что всходы были подѣлаемы озимымъ червемъ. Думать было нечего, и подѣвы пошли, отъ 2 до 4 четв. пшеницы на ланъ; всходы кое-какъ поровнялись. Но чрезвычайная засуха лѣтомъ 1862 года, съ появившимися легионами хлѣбныхъ жучковъ, уничтожила урожай пшеницы въ этомъ году. По крайней мѣрѣ, мои мѣры оправдывались тѣмъ, что урожай погибъ не совершенно, возвращены сѣмена, и получена небольшая прибыль.

Слѣдующіе озимые посѣвы шли убійственно нехорошо. Засуха, уничтожившая урожай, продолжалась съ тою же силою и на посѣвахъ. Посѣвы въ этомъ году отдалялись у меня на два поля: одному изъ нихъ посчастливилось тѣмъ, что прошло на немъ два хорошихъ дождя, но на другомъ полѣ пришлось повторять прежнюю исторію подѣваній, вслѣдствіе вызывавшихся и погибавшихъ всходовъ, на нѣкоторыхъ мѣстахъ по два раза. Посѣвы эти зазимовали только съ частію всхода, и больше съ запасомъ свѣже-насыянаго зерна. По такому запасу силъ въ посѣвѣ, всходы весною немного подровнялись, и урожай получился довольно посредственный. За то на посѣвахъ, съ осени бывшихъ въ хорошемъ всходѣ, урожай вышелъ превосходный. Сосѣди же мои радовались только моему хлѣбу, а своего не имѣли.

Приступая къ озимому посѣву въ 1863 году, изъ столькихъ прежнихъ опытовъ, я уже былъ твердъ въ намѣреніяхъ ранняго посѣва. Такъ, 8 іюля, при первомъ случившемся дождѣ, я посѣшилъ засеять 20 десятинъ ржи, которая въ это время немного и взошла. Къ концу отсѣва

ржи, именно 14 іюля, прошелъ двухсуточный дождь, рожь вся взошла и зазеленѣла. Въ это же время я посеѣшилъ, какъ могъ только, засеять 60 десятинъ пшеницы. Дорожа каплею влаги для всходовъ, я перевелъ свои посеѣвы на незаборонованныя поля, чтобы изъ гребней присыпать зерно сырою землею. Этимъ способомъ вызвано всходовъ на 30 десятинахъ. Между тѣмъ, съ тою же цѣлью, на стержняхъ посеѣвъ шелъ другимъ способомъ, подъ гогенгеймскіе плужки, которые, приворачивая зерно вершка на три и четыре, вводили ихъ въ глубь сырой земли. Посеѣвы шли, такъ сказать, на всѣ руки, такъ что къ подоспѣвшему дождю 3 августа, который и былъ для всѣхъ посеѣвовъ послѣднимъ, было отсеяно пшеницы 250 десятинъ, да вызвано еще, послѣ этого, всходовъ запашкою подъ плужки, 40 десятинъ. Затѣмъ посеѣвы шли уже въ сухую землю. Около 20 октября, правда, эти посеѣвы немного смочились дождемъ, но всходы не развивались и зазимовали въ одинъ стебелекъ. Такимъ образомъ, благодаря раннему посеѣву и запашкѣ сѣмянъ подъ плужки, при 2-хъ всего дождяхъ, составлено 290 десятинъ прекрасныхъ озимыхъ всходовъ, про которые говорятъ, что подобныхъ имъ нѣтъ отъ самой Одессы.

Съ такими трудностями сопровождаются въ нашихъ мѣстахъ озимые посеѣвы; засуха, жуки, муравьи, порча посеѣвовъ легкими дождями и туманами, къ тому-жъ недостаточная обработка земли, какъ мы ее употребляемъ, все это разрѣшается надъ нашими посеѣвами самымъ неблагоприятнымъ образомъ.

Нерѣдки примѣры, что во все время посеѣвовъ проходитъ всего одинъ благоприятный дождь. Потому ранніе посеѣвы есть у насъ дѣло само за себя воицующее; если ранніе посеѣвы и подвергаются у насъ случайностямъ погоды, то, съ другой стороны, при употребленіи подсеѣвовъ, эти посеѣвы выносятъ всѣ поврежденія и составляютъ всходомъ отъ перваго случившагося дождя. Пошелъ дождь, подули вѣтры, припекло солнце, и — влаги въ землѣ какъ не бывало: справляйся какъ знаешь съ вывозкою и разсеѣвомъ сѣмянъ, когда за дождемъ гонитъ сухая погода. Напримѣръ, въ нынѣшнемъ году, послѣ дождя 3 августа, произведенные

на другой день посѣвы подь борону уже не дали всходовъ.

Спросятъ: что за охота пускаться въ ранніе посѣвы и возиться потомъ съ несносными подсѣвами? Вотъ, какъ отвѣтимъ мы на этотъ вопросъ. При раннихъ посѣвахъ, употребляется менѣе сѣмянъ, и мы добавляемъ въ эти посѣвы, на случай неудачи, только то, что при позднихъ посѣвахъ высѣяли бы разомъ. А лишнія рабочія руки? На это также отвѣтъ очень простой. Пользуясь долгимъ временемъ посѣвовъ, мы пользуемся льготными рабочими руками, и можемъ хорошо присмотрѣть за посѣвомъ. Эти руки обойдутся дешевле, нежели вызывая ихъ разомъ, мы должны возвышать на нихъ цѣну. Притомъ же, при ширококомъ объемѣ работы, нужно имѣть лишній ремонтъ въ орудіяхъ и скотѣ; не нанимать же скотъ и не зазывать сѣвачей, когда время каждому дорого. Такъ рассказывалъ мнѣ одинъ хозяинъ, что онъ ни за какія деньги не могъ, ни у себя, ни изъ сосѣднихъ деревень, достать и двухъ сѣвачей, во время открывшагося посѣва въ сырую землю.

Ранніе посѣвы упрекаютъ еще въ томъ, что всходы ихъ жирѣютъ, а иногда и выколашиваются. Но это опасеніе совершенно излишне. На каждомъ кустѣ озими столько под-ростковъ, початковъ и почекъ, что если бы первые стебли и выколосились, хлѣбъ чрезъ это не лишится своей силы. Такъ, въ 1861 году, ранняя рожь, отъ посѣва въ июль, хотя и колосилась осенью, но это нисколько не помѣшало отличному урожаю. Стравливаніе и скашиваніе озимей, что предпринимается въ видахъ предупрежденія перероста, можно сказать, положительно вредно, потому что при этомъ истребляются не одни переростающіе стебли, но и весь молодой приростъ, озимь ослабѣваетъ, и цѣль раннихъ посѣвовъ, обеспечивающихъ урожай сильнымъ развитіемъ хлѣба съ осени, уничтожается этимъ сама собою. При посѣвахъ въ 1858 году, ростъ ранней пшеницы былъ до того сильный, что легко можно было опасаться, что озимъ выпрѣтетъ; однако перезимованіе сошло благополучно, и вышелъ изъ такой озими одинъ изъ превосходнѣйшихъ урожаевъ.

Въ нынѣшнемъ году вотъ, что я сдѣлалъ съ сильною

озимью пшеницы, угрожавшею, конечно, не ростомъ, а чрезмѣрно густымъ посѣвомъ. Въ августъ я перебороноваль эту озимь, желѣзными боронами, и тѣмъ, размыкавъ густые всходы, далъ хлѣбу болѣе простора. Надобно сказать, что приэтомъ хлѣбъ менѣе страдаетъ, какъ при стравливаніи и скашиваніи, и доставляетъ еще ту пользу, что около стеблей присыпается земля, подъ которою озими совершенно сохранены отъ морозовъ. Ранніе посѣвы, покрытіе сѣмянъ подъ легкіе плужки и экстирпаторы въ сырую землю, боронованіе этихъ посѣвовъ съ осени, въ видахъ присыпанія ихъ землею, суть лучшія мѣры въ обеспеченіи урожаяевъ, страдающихъ отъ морозовъ и засухи. Слѣдуетъ замѣтить, что пріорываніе хорошо только на раннихъ посѣвахъ, когда вытянувшееся изъ глубины растеніе можетъ образовать крѣпкое корневище; будучи же слабо, какъ при позднихъ засѣвахъ, оно выпрѣваетъ и хлѣбъ отъ того пропадаетъ.

С. Лаврентьевъ.

31 декабря 1863 года.

М. Ревуцкое.

ТЕХНОЛОГІЯ.

УСЛОВІЯ

раціональнаго воздѣлыванія льна и получнія изъ него волойна, и вліяніе автоматической обработки льнянаго волокна на льняное производство.

(Продолженіе).

Приготовление flax-coton изъ пакли (льняныхъ оческовъ), какъ оно производилось на фабрикѣ въ Stepney, близъ Лондона, состоитъ въ слѣдующихъ операціяхъ: очески предварительно обрабатывались на машинѣ, подобной кардамъ, чтобы распутать слишкомъ перепутанныя фибры, отдѣлить узлы и вообще привести фибры по возможности въ нормальное положеніе. Послѣ того, очески поступали на машину, разрѣзывавшую ихъ на части одинаковой, требуемой, длины; машина состояла изъ двухъ цилиндровъ, на которые насажены были круглые ножи на одинаковомъ между собою разстояніи, и цилиндры устанавливались одинъ надъ другимъ такъ, чтобы ножъ верхняго цилин-

дра прикасался краемъ къ краю соответствующаго ножа на нижнемъ цилиндрѣ. Если хотѣли получить flax-cotton изъ льна, то предварительно подвергали его дѣйствию вышесказанной машины, служащей для разминанія стеблей и выдѣленія изъ нихъ значительнаго количества кострички, и затѣмъ разрѣзывали также на части равной длины.

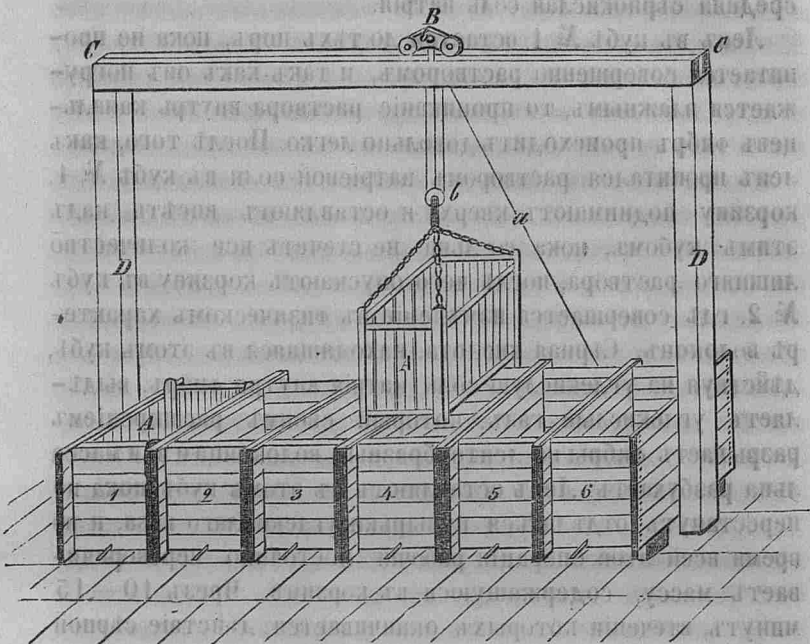
Подготовленный такимъ образомъ ленъ или очески помѣщали сначала въ кубъ, содержащій растворъ ѣдкаго натра 1,005 удѣльнаго вѣса, гдѣ и оставляли ихъ втеченіи сутокъ, послѣ чего переносили въ кубъ, подобный изображенному на фигурѣ 16,*) и неимѣющему только внутри рѣшетчатыхъ перегородокъ, куда наливали растворъ ѣдкаго натра, крѣпостью 1,005, нагрѣвали жидкость до кипѣнія и поддерживали эту температуру втеченіи 2—4 часовъ. Предварительная обработка льна или оческовъ холоднымъ растворомъ ѣдкаго натра, по Клауссену, необходима, потому что въ средѣ льняныхъ фибръ находятся азотистыя вещества, которыя легко выдѣляются дѣйствиемъ раствора щелочи при обыкновенной температурѣ и свертываются отъ дѣйствія вышеозначенной температуры, а въ этомъ состояніи уже весьма трудно выдѣляются щелочью. Этихъ операций достаточно, чтобы ленъ или очески подготовить къ превращенію въ flax-cotton и бѣленію.

Эти двѣ послѣднія операции производятся въ кубахъ небольшого размѣра (вмѣстимостію 250 галлоновъ воды), и какъ превращеніе льна въ flax-cotton и бѣленіе его состоятъ въ послѣдовательномъ погруженіи вещества въ различные растворы, то устроивается для этого особенный приборъ, представленный на ф. 18. 1, 2, 3, 4, 5, 6 представляютъ кубы, расположенные одинъ подлѣ другаго между устоями *DD*, которые вверху соединены брусками *CC*, на поверхности котораго положены желѣзные рельсы. По этимъ рельсамъ движется небольшая тележка *B*, къ которой прицѣпляются корзины *AA* такого объема, чтобы онѣ безъ затрудненія могли помѣщаться въ кубахъ. Эти корзины опускаются въ кубы и поднимаются изъ нихъ съ помощію веревки *a*, наложенной на блоки *bb*.

Кубы до половины вмѣстимости наполняютъ слѣдую-

*) См. «Труды» Вып. 2, стр. 111.

Фиг. 18.



щими растворами, приготовленными при обыкновенной температурѣ:

- 1-й—растворомъ углекислаго натрія.
- 2-й—растворомъ сѣрной кислоты.
- 3-й—растворомъ углекислаго натрія (такой же крѣпости, какъ въ № 1).
- 4-й—растворомъ хлорноватистоокислаго магнія.
- 5-й—растворомъ углекислаго натрія (крѣпости какъ въ №№ 1 и 3).
- 6—растворомъ сѣрной кислоты (крѣпости одинаковой съ № 2).

Растворъ натровой соли содержитъ до 3% углекислаго натрія; растворъ сѣрной кислоты содержитъ около 4½% крѣпкой продажной сѣрной кислоты; растворъ магниевой соли готовится плотностію 1,015. (Литръ этого послѣдняго раствора содержитъ 1,69 грамма хлора).

Относительныя количества кислоты и натріевой соли въ кубахъ 1 и 2 должны быть таковы, чтобы, при смѣшеніи

равнаго количества растворовъ, получалось въ растворѣ средняя сѣрнокислая соль натрія.

Лень въ кубѣ № 1 остается до тѣхъ поръ, пока не пропитается совершенно растворомъ, и такъ какъ онъ погружается влажнымъ, то прониканіе раствора внутрь канальцевъ фибръ происходитъ довольно легко. Послѣ того, какъ лень пропитался растворомъ натріевой соли въ кубѣ № 1, корзину поднимають кверху и оставляють висѣть надъ этимъ кубомъ, пока со льна не стечетъ все количество лишняго раствора, послѣ чего опускають корзину въ кубъ № 2, гдѣ совершается измѣненіе въ физическомъ характерѣ волоконъ. Сѣрная кислота, находящаяся въ этомъ кубѣ, дѣйствуя на углекислую соль натрія внутри фибръ, выдѣляетъ углекислый газъ, который своимъ расширеніемъ разрываетъ фибры на лентообразныя волоконца и вся масса льна разбухаетъ. Ленъ оставляють въ этомъ кубѣ, пока не перестануть отдѣляться пузырьки углекислаго газа, и во время всей этой операціи рабочей постоянно переворачиваетъ массу, содержащуюся въ корзинѣ. Черезъ 10—15 минутъ, втеченіи которыхъ оканчивается дѣйствіе сѣрной кислоты, корзину вынимають изъ куба и оставляють висѣть надъ нимъ, пока не стечетъ жидкость, смачивающая фибры. Затѣмъ корзину опускають въ кубъ № 3, гдѣ снова происходитъ образованіе углекислаго газа, вслѣдствіе реакціи частицъ кислоты, оставшихся въ средѣ фибръ на натріевую соль, снова проникающую въ фибры, что производитъ дальнѣйшее раздробленіе фибры, нейтрализуетъ кислоту и подготавливаетъ массу къ бѣленію. Корзину вынимають изъ этого куба черезъ 4—5 минутъ, и оставивъ на нѣсколько времени висѣть надъ кубомъ, опускають затѣмъ въ кубъ № 4, гдѣ при реакціи двухъ солей углекислаго натрія и хлорноватистокислаго магнія, образуется углекислый магній и хлористый натрій на счетъ натрія и хлора хлорноватистой кислоты, кислородъ же послѣдней окисляетъ окрашивающее вещество, дѣлая его цвѣтнымъ и растворимымъ въ водѣ. Обыкновенно процессъ бѣленія совершается втеченіи 15—20 минутъ, впродолженіе которыхъ рабочей постоянно перемѣшиваетъ массу въ корзинѣ. Послѣдующее погруженіе корзины въ кубъ №

имѣть цѣлю разложеніе избытка хлорноватистокислой соли магнія, находящейся въ средѣ фибръ на счетъ углекислаго натрія. Окончательное погруженіе въ кубъ № 6 производится съ цѣлю превратить нерастворимую въ водѣ углекислую соль магнія, приставшую къ фибрамъ, въ растворимую въ водѣ соль сѣрнокислаго магнія, что снова сопровождается выдѣленіемъ углекислаго газа, способствующаго окончательному раздробленію фибръ. Послѣ этого *flax-coton* промываютъ въ большомъ количествѣ чистой воды до тѣхъ поръ, пока жидкость, стекающая съ промываемой массы не будетъ обнаруживать и слѣдовъ присутствія хлора. Промытую массу помѣщаютъ подъ прессъ, чтобы выдавить воду, смачивающую ее, и окончательно высушиваютъ въ камерахъ, нагрѣтыхъ до 65° Ц. Высушиваніе производится такимъ образомъ, что массу *flax-coton*, вышедшую изъ-подъ пресса, подвергаютъ дѣйствію машины, употребляющей для разрыхленія хлопка (*batteur*), которая устанавливается въ комнатѣ, смежной съ нагрѣтою, около отверстія въ стѣнѣ, чрезъ которое *flax-coton* съ машины вбрасывается, въ чрезвычайно разрыхленномъ состояніи, въ нагрѣтое пространство, и подвергается, во время своего паденія, дѣйствію возвышенной температуры.

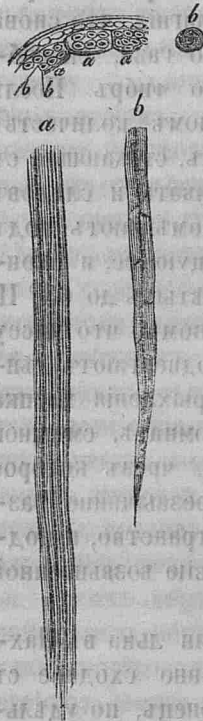
Этимъ кончается превращеніе пакли или льна въ *flax-coton*, вещество, по Клауссену, совершенно сходное съ хлопкомъ по тонкости и чистотѣ волоконца, по удѣльному вѣсу, могущее перерабатываться или само по себѣ, или въ смѣси съ хлопкомъ на машинахъ, употребляемыхъ для переработки хлопка и, кромѣ того, на основаніи зазубренности краевъ лентообразныхъ волоконца, способное къ сваливанію, слѣдовательно годное для переработки вмѣстѣ съ шерстью.

Изложивъ употребленіе Клауссена съ точки зрѣнія самаго изобрѣтателя, разсмотримъ теперь, до какой степени доводы и заключенія, представляемые Клауссеномъ, справедливы.

Принципъ изобрѣтенія Клауссена состоитъ въ разрывающемъ дѣйствіи углекислаго газа, освобождающагося внутри фибръ льна. Чтобъ понять дѣйствіе газа въ этомъ

случаѣ, слѣдуетъ ясно представить себѣ анатомическое строеніе лубоваго льна и именно строеніе самой внутренней его части.

Фиг. 19.



Эта часть стебля въ поперечномъ разрѣзѣ, подѣ микроскопомъ, представляется состоящею изъ пучковъ (Bündel) *a, a* (фиг. 19), образованныхъ кльтками *b, b*, плотно прилегающими одна къ другой. Каждая отдѣльная кльтка представляетъ посрединѣ пустоту (lumen), которая окружена болѣе или менѣе тонкою стѣнною кльточной оболочкою, состоящею изъ значительнаго числа слоевъ утолщенія кльточной ткани.

Если отдѣлимъ отъ стебля льна какъ можно болѣе тонкій и довольно длинный пучокъ фибръ и разсмотримъ его подѣ микроскопомъ по направленію его длины, то замѣтимъ, что этотъ пучокъ состоитъ изъ длинныхъ кльтокъ, слѣпленныхъ между собою какъ утонченными концами, такъ и боковыми стѣнками. Внутри такихъ кльтокъ находится каналъ, у старой кльтки пустой, у свѣжей же съ содержаніемъ. Въ стѣнкахъ кльтокъ различаемъ маленькія канальцы (Porencanaele), идущіе въ поперечномъ направленіи у старой кльтки тоже безъ содержанія. Эти канальцы расположены довольно неравномерно, безъ отверстія на самомъ наружномъ слое кльточной ткани, но сообщаются съ срединнымъ каналомъ. Происхожденіе этихъ канальцевъ объясняется прерывами при образованіи внутреннихъ слоевъ утолщенія кльтокъ.

Хотя при разрѣзываніи стеблей льна или пакли на машинѣ и получаютъ части равной длины, но очевидно, что въ приготовленной массѣ будутъ находиться слѣпленные между собою части кльтокъ отъ самой малой

длины, до длины, соответствующей разстоянію ножей на машинѣ.

Если теперь эту массу пропитать веществомъ, способнымъ при послѣдующей операціи выдѣлить углекислый газъ, то при выдѣленіи газа внутри клѣтокъ, конечно, наименьшее противодѣйствіе расширительной силѣ газа стѣнка клѣтокъ будетъ представлять въ тѣхъ мѣстахъ, гдѣ находятся вышеупомянутые поперечные каналцы, отчего по необходимости произойдетъ весьма неправильный разрывъ клѣтокъ. И какъ, кромѣ того, наибольшее дѣйствіе выдѣляющагося газа состоитъ въ раздробленіи пучковъ, то очевидно, что въ этомъ случаѣ должна получиться масса волоконецъ, до чрезвычайности разнообразныхъ какъ по длинѣ, такъ и по толщинѣ.

Flax-coton, приготовленный Клауссенемъ, дѣйствительно представляетъ массу, въ которой волоконцы очень перепутаны, неоднородны, мясисты. Эта неоднородность и перепутанность волоконецъ массы составляетъ самый существенный недостатокъ разбираемаго нами способа и приготовленному flax-coton даетъ видъ и качества отброса. Если бы, продолживъ разрывающее дѣйствіе газа, и можно было продолжать дезагрегацію стеблей до полученія клѣточекъ, которыя, очевидно, должны обладать тождественными свойствами, то это обстоятельство нисколько не улучшило бы качество продукта; напротивъ, продолжительное дѣйствіе химическихъ реагентовъ, какъ сѣрная соляная и хлорноватистая кислота, сильно повредило бы прочности волокнистаго вещества, сохраненіе котораго нужно имѣть въ виду прежде всего, при обработкахъ подобнаго рода.

Механическая переработка flax-coton въ нить показала, насколько способъ превращенія льна въ flax-coton представляетъ практическаго значенія. Уже не обращая вниманія на то, что обработка flax-coton на кардахъ, вслѣдствіе крайней перепутанности и неоднородности волоконъ, гораздо затруднительнѣе, чѣмъ подобная же обработка хлопка, — нить, выпрядаемая изъ flax-coton, не выдерживаетъ никакого сравненія съ хлопчатой нитью. Она не-

ровна по толщинѣ, очень пушиста, и для прочности требуетъ сильнаго скручиванія.

Нить, приготовленная изъ смѣси Flax-coton съ хлопкомъ, представляетъ тѣ же недостатки, но только еще въ большей степени и, во всякомъ случаѣ, по качествамъ своимъ, а особенно по неоднородности волоконца и прочности, ниже питки, выпрядаемой изъ хлопка даже низкаго сорта.

Изъ сказаннаго можно заключить, насколько расчеты, сдѣланные Клауссеномъ, несправедливы. Въ самомъ дѣлѣ, стоимость flax-coton, опредѣляемая свойствами этого матеріала, должна быть непременно ниже стоимости среднихъ сортовъ хлопка ($6\frac{3}{4}$ пенсовъ за фунтъ) и даже ниже стоимости низкихъ сортовъ; переработка flax-coton въ нить требуетъ болѣе времени, а потому обходится дороже, чѣмъ переработка хлопка въ нить одинаковой толщины. При этомъ еще слѣдуетъ припомнить, что ленъ, подвергаемый котонизаціи, долженъ быть не сырой, а уже измятый и частію вытрепанный, т. е. значительно очищенный отъ кострики, иначе $\frac{1}{5}$ въсовыхъ частей стебля *), представляющія по составу древесину, какъ и волокно, но не доставляющія послѣдняго, совершенно бесполезно поглотили бы химическіе реагенты. Это было поводомъ къ тому, что впоследствии времени и самъ изобрѣтатель вынужденъ былъ понизить значеніе своего изобрѣтенія и предлагать примѣненіе своего способа къ переработкѣ самаго низкаго сорта оческовъ, назначая получаемый при этомъ продуктъ для приготовленія писчей бумаги.

Прекращеніе эксплуатаціи способа Клауссена въ большихъ размѣрахъ на фабрикахъ въ Apperle Bridge и Kotdipan, послѣдовавшее вскорѣ за открытіями этихъ заведеній, увеличило собою только число примѣровъ въ исторіи индустріи, показывающихъ, что всякій способъ переработки какого либо матеріала, не основанный на полномъ и рациональномъ знаніи свойствъ перерабатываемаго матеріала

*) Сухіе стебли льна содержатъ: 73—80% деревянистыхъ частей, 20—27% волокна.

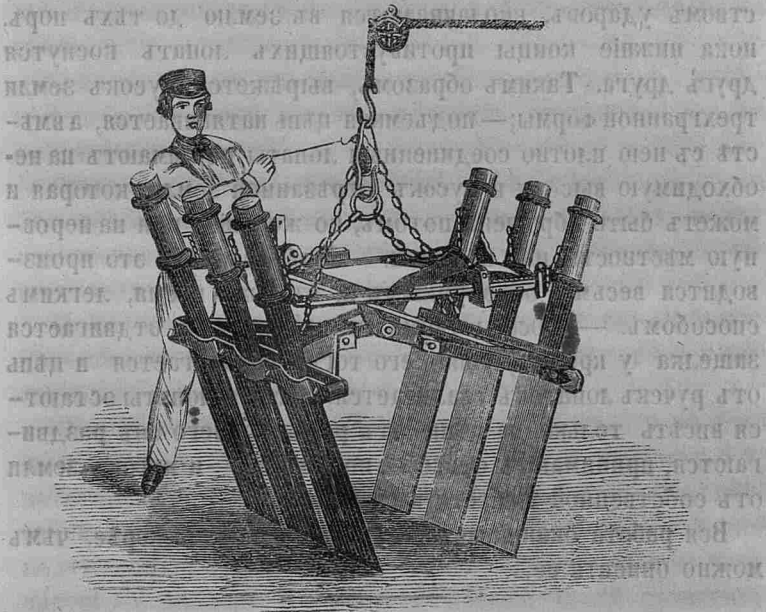
и имѣющій за себя только повидимому выгодные расчеты, не приноситъ ни индустріи, ни эксплуататорамъ никакой пользы *).

(Продолженіе въ слѣд. Лѣ).

ЗЕМЛЕДЕЛЬЧЕСКАЯ МЕХАНИКА.

АМЕРИКАНСКАЯ МАШИНА ДЛЯ КОПКИ КАНАВЪ.

(Земляной элеваторъ).



Инструментъ этотъ, изобрѣтенный Борделейемъ въ соединенныхъ штатахъ, состоитъ изъ шести длинныхъ лопатъ, помещенныхъ въ рамахъ, по три съ каждой стороны. Какъ рамы, такъ и рукоятки лопатъ имѣють цѣпи, изъ которыхъ цѣпь отъ рамы проходитъ, какъ видно на рисункѣ,

*) Въ этомъ случаѣ выигрышъ возможенъ развѣ только для изобрѣтателя, если ему удастся воспользоваться чьимъ либо легковѣріемъ и вниманіемъ къ изобрѣтенію, возбужденнымъ какимъ либо образомъ, и продать право на изобрѣтеніе, а этому примѣровъ нѣтъ недостатка.

въ верхнее отверстіе крюка, а цѣпи отъ рукоятокъ прикрѣпляются къ нижнему его ушку. Крюкъ этотъ, въ свою очередь, прикрѣпляется къ цѣпи обыкновеннаго переноснаго крана.

При производствѣ работы, аппаратъ устанавливается на назначенномъ для копанья мѣстѣ такъ, чтобъ середина крана соотвѣтствовала срединѣ предполагаемаго рва. Затѣмъ подъемная цѣпь опускается такъ, что лопаты касаются до земли, и рамы при этомъ раздвигаются до такой степени, что лопаты одной стороны принимаютъ наклонное положеніе къ лопатамъ другой стороны; потомъ онѣ, посредствомъ ударовъ, вколачиваются въ землю до тѣхъ поръ, пока нижніе концы противуполящихъ лопатъ коснутся другъ друга. Такимъ образомъ, вырѣжется кусокъ земли трехгранной формы;— подъемная цѣпь натягивается, а вмѣстѣ съ нею плотно соединенныя лопаты поднимаютъ на необходимую высоту и кусокъ отрѣзанной земли, которая и можетъ быть сброшена потомъ, по желанію, или на неровную мѣстность, или на тачки. — Выбрасываніе это производится весьма остроумнымъ и, въ тоже время, легкимъ способомъ. — Посредствомъ тонкой веревки отдвигается защелка у крючка, ушко его тогда раздвигается и цѣпь отъ ручекъ лопатокъ сваливается; затѣмъ лопаты остаются висѣть только на цѣпи отъ рамъ, отчего онѣ раздвигаются, принимаютъ отвѣсное положеніе, — и кусокъ земли отъ собственной тяжести вываливается.

Вся работа оканчивается на дѣль гораздо скорѣе, чѣмъ можно описать ее.

НАРОДНОЕ ЗДРАВІЕ.

ДОМАШНЯЯ АПТЕКА.

(Продолженіе).

13) Пластыри.

При приготовленіи пластырей берутъ нелуженую кастрюльку и растапливаютъ въ ней сначала болѣе твердыя части, напр., воскъ; потомъ менѣе твердыя, какъ напр., сало, масло и т. под., наконецъ къ горячей или полуостыв-

шей масѣ прибавляютъ вещества, отъ которыхъ зависитъ все дѣйствіе пластыря. Если приэтомъ сало, воскъ и т. п. были несовсѣмъ чисты, то, растопивши, ихъ нужно предварительно процѣдить чрезъ полотно и потомъ уже прибавить дѣйствующее вещество. Чтобы составныя части лучше соединились между собою, горячую массу постоянно помѣшиваютъ до охлажденія.

Когда, такимъ образомъ, будетъ готово тѣстообразная масса, ее комками опускаютъ въ холодную воду и разминаютъ руками, чтобы сдѣлать болѣе твердою, послѣ чего на чистомъ, смоченномъ водою, столѣ, или гладкой доскѣ, изъ твердой массы выкатываютъ палочки, толщиною въ палецъ.

Чтобы сдѣлать пластырь еще болѣе твердымъ, советуютъ выкатанныя палочки оставить до другаго дня, въ прохладномъ мѣстѣ.

Совершенно твердый пластырь изрѣзывается на куски, большей или меньшей величины, смотря по длинѣ ящика, назначеннаго для него, и, переложенный восковою бумагою, хранится въ сухомъ, холодномъ, мѣстѣ.

По этому способу приготовляются пластыри: мелилотно-ный, цикутный или пластырь болиголова, нарывной пластырь или шпанская мушка и др.

О приготовленіи мелилотнога пластыря было упомянуто нами прежде (см. «Труды» 1863 г. Т. I, выш. V стр. 57); но его можно приготовить еще слѣдующимъ образомъ: взять четыре части желтаго воску и растопить въ мѣдной, нелуженой, костреюлькѣ, затѣмъ прибавить четыре части чистаго скипидару и къ полуостывшей масѣ примѣшать три части очень мелкаго порошка травы донника.

Цикутный пластырь составляется какъ и мелилотно-ный: изъ четырехъ частей желтаго воску, четырехъ частей скипидару и трехъ частей мелкаго порошка болиголова.

Цикутный пластырь назначается въ золотушныхъ нарывахъ, затвердѣніяхъ и т. п.

О составѣ и употребленіи нарывнаго пластыря было сказано нами прежде (см. «Труды» 1863 г. Т. II. кн. II стр. 142). Здѣсь мы должны прибавить, что крупный порошокъ мушекъ примѣшивается къ горячей, а не полуостывшей смѣ-

си, и что смѣсь эта настаивается потомъ нѣсколько часовъ въ водяной банѣ, а затѣмъ уже съ нею поступаютъ также, какъ и при приготовленіи всѣхъ пластырей вообще.

— Пластыри не должны расплываться на тѣлѣ, а также не должны и приклеиваться къ нему.

— Травяные пластыри очень скоро покрываются плѣсенью. Въ избѣжаніе этого поверхность твердыхъ палочекъ слегка растапливаютъ на огнѣ, чтобы придать имъ лоснящуюся поверхность.

14) Мазь.

Механизмъ приготовления мазей различенъ. Однѣ изъ нихъ готовятъ почти также, какъ и пластыри, т. е. сначала растапливаютъ болѣе твердыя части, затѣмъ мѣнѣе твердыя, и затѣмъ смѣсь, при безпрестанномъ помѣшиваніи, доводится до охлажденія, напримѣръ:

Восковая мазь или спускъ.

Она состоитъ, какъ намъ уже извѣстно, изъ одной части бѣлаго воска и двухъ съ половиною частей прованскаго масла. Если хотятъ получить ее совершенно бѣлою, то къ полуохлажденной смѣси, при постоянномъ помѣшиваніи, прибавляютъ нѣсколько воды.

Другія мази готовятъ или смѣшиваніемъ составныхъ частей въ растиральной чашкѣ, или простымъ взбалтываніемъ ихъ въ стклянкѣ.

По первому способу готовятъ: сѣрная мазь и мазь, способствующая нагноенію и заживленію ранъ, которая состоитъ изъ одной унціи чистаго скипидару и одного яичнаго желтка.

Вторымъ способомъ, т. е. взбалтываніемъ составныхъ частей въ стклянкѣ, готовятъ мази: летучая и известковая. Первая состоитъ изъ одной унціи нашатырнаго спирта и трехъ унцій прованскаго масла; вторая — изъ льянаго масла и известковой воды по равной части. Известковая мазь назначается при ожогахъ.

15) Присыпка.

Присыпки состоятъ обыкновенно изъ порошковъ, въ ихъ мельчайшемъ видѣ. Такъ мѣлъ служитъ намъ присыпкою

при рожѣ, и уголь — при гнилостныхъ язвахъ и антоновомъ огнѣ.

16) Примочка.

Для приготовления примочекъ употребляютъ кусокъ полотна или платокъ, сложенный вдвое или четверо, который намачивается въ холодной водѣ, растворѣ нашатыря, спиртъ и т. п., и прикладывается къ страждущей части. Холодные примочки во многихъ случаяхъ составляютъ прекрасное средство. Онѣ съ большою пользою назначаются: при ушибахъ, воспаленіяхъ горла и т. п.

Глазныя примочки или глазныя капли впускаются въ глазъ съ помощію нечиненаго гусинаго пера. Для глазныхъ капель служатъ: розовая вода, настой листьевъ бѣлены и проч.

17) Припарка.

Припарка, также какъ и примочка, состоитъ изъ куска полотна, или платка, сложеннаго извѣстнымъ образомъ, въ средину котораго кладутъ тѣстообразную, теплую, массу изъ толченаго льнаго сѣмени, отрубей и т. д.

18) Клизтирь.

Составъ клистира различенъ, смотря по цѣли, съ которою онъ назначается.

Обыкновенный клистирь состоитъ изъ четырехъ чайныхъ чашекъ ромашковаго чая и двухъ унцій льнаго масла.

Для приготовления клистира употребляютъ: молоко, касторовое масло, соль и т. п.

Соляной клистирь употребляется: при ударѣ, мнимой смерти, въ безчувственномъ состояніи, напр. пьянымъ. Количества соли для клистира достаточно отъ половины до полной столовой ложки.

II.

Приготовление корпіи и повязокъ.

Правила, которыя должно соблюдать при приготовленіи корпіи, слѣдующія:

1) Полотно, служащее для приготовления корпіи, должно быть старое, потому что нити новаго полотна довольно

жестки и могутъ вызвать раздраженіе на ранѣ. Впрочемъ, при заживленіи ранъ, порѣзанныхъ и другихъ, незначительной величины, когда края ея близко соединены между собою, употребленіе корпіи изъ новаго полотна будетъ предпочтительнѣе. Очень старое полотно не годится для корпіи, потому что нити его легко разрываются.

2) Полотно, назначенное для корпіи, должно быть совершенно чисто; накрахмаленное и насиненное въ этомъ случаѣ не годится. Полотно, которымъ прежде перевязывали раны больныхъ, также не должно быть употребляемо для приготовления корпіи.

3) Всѣ рубцы и швы на полотнѣ должны быть удалены.

4) Куски полотна должно отрывать руками, а не отрѣзывать ножницами или ножемъ, потому что въ послѣднемъ случаѣ концы нитей будутъ толсты, отчего въ состояніи произвести раздраженіе въ ранѣ.

5) Каждый кусокъ долженъ быть шириною въ два поперечныхъ пальца, приблизительно, а длиною отъ трехъ до четырехъ и болѣе, смотря по назначенію корпіи.

Самый механизмъ щипанія корпіи заключается въ томъ, что кусокъ полотна захватываютъ между указательнымъ и большимъ пальцемъ одной руки, а другою рукою тѣми же пальцами, т. е. большимъ и указательнымъ, выщипываютъ нити. При этомъ необходимо перемѣнять концы полотна, т. е. выдергивать нити попеременно то съ одной стороны, то съ другой. Это дѣлается для того, чтобы нити не перепутались между собою.

Корпія называется правильною, когда выщипанныя нити кладутся правильно одна съ другой, и неправильно, когда нити кладутся въ пучокъ, безъ всякаго порядка. Тотъ и другой видъ корпіи имѣетъ свое значеніе.

Изъ правильной корпіи готовится *турунда*. Если мы возьмемъ пучокъ правильной корпіи и, перегнувши его пополамъ, свяжемъ по срединѣ ниткою, то мы получимъ турунду.

Турунда вводится въ извѣстную полость посредствомъ особеннаго инструмента, называемаго зонтомъ, у котораго на концѣ находится раструбъ, въ видѣ вилочки, на что она надѣвается. Чтобы ввести турунду безъ помощи зон-

да, для этого нужно только скрутить ее, тогда она вводится очень легко.

Турунда вводится въ полость раны въ томъ случаѣ, когда хотимъ способствовать нагноенію и вмѣстѣ воспрепятствовать ея сращенію, напр., при вскрывшихся золотушныхъ нарывахъ и т. п. Она замѣняется новою каждый день.

Изъ неправильной корпіи готовится *корпійный шарикъ*. Для чего берутъ извѣстной величины пучокъ неправильной корпіи и скатываютъ его между руками. Корпійный шарикъ можетъ назначаться при кровотеченияхъ изъ ранъ. Если полость, куда вводится онъ, глубока, то шарикъ обматывается ниткою, за которую бы его можно потомъ вынуть.

Употребленіе корпіи весьма различно. Намоченная спускомъ или деревяннымъ масломъ унимаетъ раздраженіе въ ранѣ и способствуетъ заживленію; сухая корпія употребляется для очищенія язвы, для всасыванія отдѣляющагося гноя и проч. Вмѣсто корпіи не должно употреблять ваты, потому что она горячитъ, не всасываетъ гноя и присыхаетъ къ ранѣ; но при рожѣ, ожогахъ и т. п., употребленіе ваты предпочтительнѣе, и сдвали въ подобныхъ случаяхъ она не составляетъ самаго лучшаго средства.

Для удержанія корпіи на ранѣ, ее покрываютъ кускомъ полотна, различной величины и формы, который складывается вдвое, трое, четверо, смотря по надобности. Затѣмъ рана, покрытая корпіею и кускомъ полотна, завязывается или тесемками того же полотна, пришитыми по концамъ его, или бинтомъ, или, наконецъ, платкомъ.

Иногда куски полотна, намазанные спускомъ, или другою мазью, прикладываются къ ранѣ непосредственно.

Для сближенія краевъ раны и удержанія ихъ въ этомъ положеніи употребляются ленточки липкаго или англійскаго пластыря (англійскій пластырь есть растворъ рыбаго клея въ спиртѣ, намазаннаго на тафту).

Бинты готовятся или изъ поношеннаго полотна, или изъ фланели. Длина ихъ различна, смотря по надобности; ширина отъ двухъ до четырехъ поперечныхъ пальцевъ. Чтобы края вырѣзаннаго бинта не осыпались, ихъ обшиваютъ нитками.

Чтобы облегчить наложение бинта, его скатывают такъ, что онъ имѣетъ форму валика.

Мы совѣтуемъ, гдѣ можно, замѣнять бинты платками и кусками полотна, потому что правильное положеніе бинта требуетъ навыка и своего рода искусства, а неправильное — скорѣе принесетъ вредъ, чѣмъ пользу.

Мы укажемъ здѣсь на самую простую и часто употребляющуюся повязку, такъ называемую, *кругообразную*.

Для наложенія ея берутъ бинтъ, скатанный въ форму валика, и лѣвою рукою укрѣпляютъ конецъ его на страждущей части, правою же рукою, держась пальцами за ось валика, катятъ его кругомъ и выводятъ на конецъ бинта, придерживаемый лѣвою рукою, чрезъ что послѣдній укрѣпляется. Затѣмъ продолжаютъ описывать круги, располагая ихъ одинъ на другой, пока не размотается весь бинтъ, послѣ чего конецъ послѣдняго укрѣпляется булавкою. Кругообразная повязка употребляется чаще всего при перевязкѣ ранъ, для удержанія корпіи и кусковъ полотна.

Главные повязки, приготовляемыя изъ платковъ или кусковъ полотна, слѣдующія: *перевязь, повязка туловища, треугольная повязка головы и галстукъ*.

Для приготовленія *перевязи* берутъ обыкновенный платокъ, сложенный косынкой, и широкую часть его помещаютъ подъ локоть, а концы проводятъ къ противоположному плечу и такъ завязываютъ. Назначается она при вывихахъ, ушибахъ и т. п.

Повязки туловища приготовляется изъ длиннаго четырехугольнаго куска полотна, которымъ обводится грудь или животъ. Концы полотна сшиваются или удерживаются булавками. Чтобы повязка не съѣзжала, ее укрѣпляютъ бинтами, которые пришиваются къ ней въ видѣ помочей. Повязка туловища назначается при переломахъ реберъ, а также при ранахъ, для удержанія врачебныхъ средствъ.

Треугольная повязка головы состоитъ изъ косынки. Накладывается она также, какъ и обыкновенная косынка и, смотря по цѣли, можетъ видоизмѣняться. Назначается треугольная повязка для удержанія перевязочныхъ вещей на страждущей части.

Галстукъ приготовляется также какъ и обыкновенный.

Назначеніе его можетъ быть весьма различно. Онъ употребляется часто для удержанія перевязочныхъ вещей въ паху, для чего средину его помѣщаютъ на страждущей части, а концы выводятъ наружу и, скрестивъ ихъ между собою, укрѣпляютъ къ поясу. Галстукъ употребляютъ также при воспаленіи глазъ, для защищенія ихъ отъ свѣта и для удержанія врачебныхъ средствъ.

По своей простотѣ и несомѣнной пользѣ, заслуживаютъ полного вниманія также слѣдующія повязки: *маска, суспензорій или поддерживающая повязка, плечевой корсетъ, чулокъ съ шнуровкою и бандажи.*

Маска готовится изъ куска полотна, величина котораго должна быть достаточною для прикрытія лица и лба. Въ этомъ кускѣ вырѣзываются четыре отверстія: два для глазъ, одно для носа и одно для рта. Чтобы укрѣпить ее, сзади пришиваются къ ней тесемки, которыя завязываются на затылкѣ. Маска назначается при ожогѣ и рожѣ лица, при оспѣ и т. п. Она защищаетъ отъ воздуха и, въ то же время, удерживаетъ на страждущей части врачебныя средства.

Суспензорій въ аптекахъ находится готовымъ. Но въ случаѣ надобности его можно приготовить и самому. Для этого сшивается полукруглый мѣшочекъ, къ двумъ концамъ котораго пришиваются тесемки. Чтобы укрѣпить суспензорій, тесемки проводятся вверхъ вокругъ таза и завязываются на поясищѣ. Назначается онъ при болѣзняхъ яичка, а также при слизетеченіи мочеиспускательнаго канала, въ избѣжаніе дурныхъ послѣдствій и т. п.

Плечевой корсетъ состоитъ изъ четырехугольнаго куска полотна, сложеннаго вчетверо. Длина его должна быть такова, чтобы онъ могъ обхватить плечо; ширина — около четырехъ поперечныхъ пальцевъ. На концахъ, сложеннаго такимъ образомъ, куска полотна, съ обѣихъ сторонъ прорѣзываются маленькія отверстія, числомъ до четырехъ, въ которыя продѣвается тесьма, служащая для стягиванія корсета. Плечевой корсетъ назначается для накладыванія на фонтанель.

Чулокъ съ шнуровкою готовится изъ крѣпкой и упругой ткани, напр.: сукна, замши и т. п. Форма его со-

вершенно таже, какъ и обыкновеннаго чулка. Разница состоитъ только въ томъ, что въ боковой его части дѣлается разрѣзъ по всей длинѣ, для образованія отверстій и для проведенія тесемки, какъ и въ плечевомъ корсетѣ. Кромѣ того, носокъ чулка срезается такъ, чтобы пальцы оставались открытыми. Назначается онъ при расширеніи жилъ (венъ) на ногахъ.

Бандажъ состоитъ изъ пружины, закаленной стали, и щитка. Пружина обкладывается шерстью или конскимъ волосомъ и обшивается замшею. Она имѣетъ два конца: одинъ передній, къ которому прикрѣпляется щитокъ, и другой задній, имѣющій отверстія для прикрѣпленія пояса. Щитокъ есть металлическая пластинка, съ двумя поверхностями. На передней поверхности ея находятся пуговицы, на задней—выпуклая подушечка.

Выборъ бандажа не составляетъ большихъ трудностей, когда больной находится въ столицѣ или городѣ, гдѣ продаются бандажи; но для живущихъ въ провинціяхъ это не совсѣмъ легкая вещь.

Послѣднимъ мы совѣтуемъ выписывать бандажи, у которыхъ щитокъ не совсѣмъ прикрѣпленъ къ пружинѣ, а можетъ двигаться около конца ея, такъ что его можно подвинуть на столько, на сколько будетъ нужно.

Для невправимыхъ грыжъ подушечка на щиткѣ дѣлается съ углубленіями. По мѣрѣ вхожденія грыжи, уменьшаются углубленія. Когда грыжа сдѣлалась вправимою, употребляется бандажъ съ выпуклою подушечкою.

Чтобы подушечка, положенная на тѣло, не могла произвести ссадинъ, подъ нее подкладываютъ кусокъ полотна, сложенный вдвое, въ срединѣ котораго находится вата.

Цѣль бандажа заключается въ томъ, чтобы онъ удерживалъ вправленную часть внутренности въ ея естественномъ положеніи; чтобы, несмотря ни на какія движенія больного, грыжа не выходила. Бандажъ не долженъ производить боли, давленія, ссадинъ и т. п. Если онъ не удовлетворяетъ этимъ условіямъ, то должно отказаться отъ него и замѣнить новымъ. Больной, съ своей стороны, долженъ избѣгать тяжелыхъ физическихъ работъ и усилій, не долженъ снимать бандажа на ночь и долженъ помнить, что

отъ несоблюденія этихъ условій можетъ произойти ущемленная грыжа, которая оканчивается часто смертью.

Для удержанія пупочной грыжи, которая довольно часто встрѣчается у дѣтей, достаточно приложить корпійный шарикъ и укрѣпить его кругообразною повязкою. Для этой же цѣли употребляютъ мускатный орѣхъ, завернутый въ кусокъ полотна.

(О наложеніи бандажей мы скажемъ при описаніи вправленія грыжъ).

Врачъ М. У.

(Продолженіе въ слѣд. №).

БИБЛИОГРАФІЯ.

Разборъ книги: Что можно заимствовать у иностранцевъ по части земледѣлія. А. Бажанова, 1863 года.

Это сочиненіе г. Бажанова, помѣщенное первоначально въ Журналъ Министер. Госуд. Им. за прошедшій и нынѣшній годъ и изданное потомъ отдѣльнымъ изданіемъ, заключаетъ въ себѣ три отдѣла:

I. *Очерки германскаго хозяйства.*

II. *Полеводство* (полевая системы и воздѣлываніе турнепса и озимаго рапса).

III. *Объ искусственно воздѣлываемыхъ лугахъ.*

Изъ всего этого мы выгородимъ для себя только часть и разсмотримъ только полевая системы и искусственно-воздѣлываемые луга.

Уничтоженіе крѣпостнаго права составитъ великую эпоху въ исторіи русскаго сельскаго хозяйства, проведетъ рѣзкую грань въ нашемъ земледѣліи между періодомъ рабовладѣнія и періодомъ свободнаго земледѣльческаго труда. Трехпольная система съ скудными лугами не много уже оставляетъ теперь барыша на долю землевладѣльца, покупающаго трудъ цѣною, и цѣною довольно высокою. Вотъ причина ропота большей части нашихъ помѣщиковъ на освобожденіе крестьянъ. Многимъ нашимъ землевладѣльцамъ показалось уже, что земледѣліе безъ крѣпостнаго труда самое непроизводительное предпріятіе, и вотъ очень боль-

шая часть наших помѣщиковъ начали бросать свои помѣстья, фермы, начали ихъ продавать или же отдавать въ аренду, и дѣйствительно въ Россіи не было никогда столько случаевъ продажи и отдачи земли въ аренду, какъ въ настоящее время. Ничего не дѣлается безъ причины. Такъ и это явленіе, эта эмиграція нашихъ помѣщиковъ изъ дѣдовскихъ пепелищъ небезпричинна. Съ освобожденіемъ крестьянъ, положеніе нашихъ землевладѣльцевъ дѣйствительно сдѣлалось затруднительнымъ: агрономическія свѣдѣнія слабо распространены въ массѣ нашихъ помѣщиковъ, большая часть которыхъ не представляла даже существованія другой системы земледѣлія, кромѣ трехпольной, а между тѣмъ освобожденіе крестьянъ настоятельно требовало отъ нихъ измѣненія этой системы. А сколько нужно свѣдѣній, сколько нужно опыта, чтобы измѣнить какую бы то ни было систему земледѣлія, а тутъ требовалось отъ нашихъ помѣщиковъ коренной, радикальной перемѣны. Что могли, при такихъ условіяхъ, сдѣлать наши землевладѣльцы, большая часть которыхъ лишена почти положительно свѣдѣній по агрономіи? Что могли предпринять они? Обратиться за этимъ къ опыту. Но гдѣ же они могли получить его, когда почти каждый помѣщикъ видѣлъ вокругъ себя все тоже трехполье, все тѣже скудные луга. Обратиться къ сельскохозяйственной литературѣ и въ ней искать какихъ нибудь свѣдѣній по части измѣненія старой и введенія новой системы. Но наша бѣдная, наша скудная русская литература отказала имъ въ этомъ паотрѣзъ. Очевидно, послѣ всего этого, какимъ кладомъ должно быть для нашихъ землевладѣльцевъ специальное сочиненіе по части полевыхъ системъ. Но составленіе подобнаго руководства требуетъ громадныхъ свѣдѣній по части агрономіи, какъ теоретическихъ, такъ и практическихъ, а слѣдовательно и не всякому по плечу. Ученая степень г. Бажанова гарантируетъ его теоретическія знанія по агрономіи, его долготѣнее управленіе московскимъ хуторомъ и неоднократная поѣздка за границу ручаются за практическія его свѣдѣнія по сельскому хозяйству. Слѣдовательно г-ну Бажанову тема о полевыхъ системахъ должна быть подѣ силу.

зналъ, въ какомъ порядкѣ они должны слѣдовать въ составѣ сѣвооборота.

Разсмотрѣвъ важность, какую имѣеть для насъ подробный трактатъ о сѣвооборотахъ и условія, которымъ долженъ удовлетворять этотъ трактатъ, перейдемъ уже къ разсмотрѣнію труда г. Бажанова.

Экономическая сторона сѣвооборотовъ разработана г. Бажановымъ съ наибольшей полнотой. Онъ объясняетъ тѣ условія, при которыхъ значныя системы находятся возможно примѣнимыми и даже выгодными; далѣе, почему эти системы должны рано или поздно уступить свое мѣсто другимъ; далѣе, при какихъ условіяхъ мѣстности возможно введеніе системъ технико-промышленныхъ и т. п. Но этимъ г. Бажановъ не ограничивается, онъ идетъ еще далѣе: въ подтвержденіе высказанныхъ выгодъ или невыгодъ той или другой системы, онъ приводитъ, въ нѣкоторыхъ случаяхъ, примѣрные расчеты, такъ напр., сравнительный доходъ отъ трехпольной системы (паръ, рожь, ярь) и системы съ посѣвомъ клевера, экономическіе выгоды перехода отъ трехпольной къ плодосмѣнной системѣ путемъ превращенія половины полей въ выгонъ и т. п. Все это, конечно, должно имѣть большую важность въ глазахъ каждаго русскаго хозяина. Болѣе точной разработки экономической стороны сѣвооборотовъ требовать невозможно, такъ какъ указать именно сельскому хозяину на тѣ или другія растенія, которыя должны входить въ составъ сѣвооборота, опредѣлить продолжительность сѣвооборота наука не въ состояніи, и въ этомъ случаѣ не можетъ дать точныхъ правилъ:— все это предоставляетъ она разрѣшать здравому смыслу сельскаго хозяина, потому что мѣстные условія хозяйства весьма разнообразны, и подчинить эти условія какимъ нибудь точнымъ правиламъ внѣ всякой возможности. Въ этомъ отношеніи нельзя не согласиться съ г. Бажановымъ, что участіе науки, при составленіи плановъ для полевыхъ системъ не прямое, а косвенное. Она не указываетъ прямо земледѣльцу, на какую бы то ни было систему, какъ на наивыгоднѣйшую; по ея правиламъ, та си-

стема выгодѣйшая, которая даетъ болѣе выгодъ безъ истощенія земли;—а давать большія выгоды можетъ всякая система—и пятипольная, и трехпольная, и десятипольная,—но только въ такомъ случаѣ, если она разумно примѣнена къ условіямъ, въ которыхъ поставлено хозяйство (стр. 87)».

Гораздо болѣе наука принимаетъ участія въ технической сторонѣ сѣвооборотовъ, такъ какъ мы уже видѣли, что сторона эта опирается на естественныхъ свойствахъ растений; знаніе же этихъ свойствъ выработалось путемъ науки и опыта. Къ нашему удивленію въ «полевыхъ системахъ» г. Бажанова хотъ бы слово зомолвлено о томъ, какими правилами долженъ руководствоваться сельскій хозяинъ въ очередованіи растений въ сѣвооборотѣ. А между тѣмъ самъ же г. Бажановъ высказываетъ прямое участіе науки въ опредѣленіи послѣдовательности растений. «Наука,—говоритъ онъ,—старается только разяснить коренныя причины, имѣющія вліяніе на удачу въ выборѣ сѣвооборота, напр.: она говоритъ о вліяніи почвы на растительность, описываетъ физиологическую сторону растений и ихъ свойства въ отношеніи истощенія земли, — знакомитъ съ характеромъ растений, относительно ихъ взаимной послѣдовательности въ полевой системѣ» (стр. 87). Но гдѣ же приложеніе этихъ научныхъ свѣдѣній? Гдѣ тѣ правила, по которымъ должна регулироваться послѣдовательность растений въ сѣвооборотѣ? Г. Бажановъ хотъ бы крупницу сообщилъ объ этихъ правилахъ. Этотъ важный пробѣлъ онъ наполняетъ безчисленнымъ количествомъ рецептовъ, занимающихъ наибольшую часть его статьи о полевыхъ системахъ. Но к чему служатъ эти рецепты, этотъ бездушный перечень различныхъ образчиковъ сѣвооборотовъ? Не хотѣлъ ли ужъ этимъ, Боже сохрани, г. Бажановъ научить русскихъ хозяевъ, какъ очередовать растения въ полевой системѣ? Но это значитъ—учить по той системѣ, по какой учился пѣкій зеленый врачъ, упоминаемый въ одномъ изъ писемъ Либихомъ. Не полезнѣе ли было бы, если бы г. Бажановъ, вмѣсто рецептовъ, удѣлилъ часть своего труда изложенію тѣхъ правилъ, которыя должны служить для руководства при опредѣленіи очередованія растений въ сѣ-

вооборотъ. А такихъ правилъ, такихъ законовъ наука и опытъ въ настоящее время выработали много. Какое мѣсто, наприм., долженъ дать въ сѣвооборотѣ сельскій хозяинъ клеверу? Въ сочиненіи г. Бажанова онъ, кромѣ рецептовъ, не увидитъ ни малѣйшаго намека на разрѣшеніе этого вопроса. А между тѣмъ наука намъ говоритъ, что клеверъ для успѣшнаго своего произрастанія требуетъ, чтобы онъ на одно и тоже мѣсто возвращался не ранѣе какъ черезъ 5—6 лѣтъ; чтобы онъ росъ вторымъ корнемъ по удобренію; что всего лучше не отводить его далеко отъ корнеплодныхъ растений, и наоборотъ не близко отъ стручковыхъ. Подобныя же правила выработаны и для всѣхъ прочихъ культурныхъ растений. Вооружась подобными свѣдѣніями, сельскій хозяинъ можетъ критически анализировать плодоперемѣнность каждаго сѣвооборота, взвѣсить выгоды и недостатки технической его стороны. Но въ этой-то главной точкѣ опоры, въ этихъ то насущныхъ правилахъ, составляющихъ основу ученія о сѣвооборотахъ, г. Бажановъ отказывается на отрѣзъ, а предлагаетъ вмѣсто всего этого голую рецептуру. Экономическая сторона сѣвооборотовъ разработана г. Бажановымъ, какъ бы, въ ущербъ технической: какъ полна первая, такъ скудна послѣдняя. Вліяніе экономическихъ условій на составъ сѣвооборота до того заинтересовало г. Бажанова, что онъ, предлагая нѣкоторые составы сѣвооборотовъ, добавляетъ тутъ же, что хозяйство, гдѣ находится означенный сѣвооборотъ, располагаетъ такимъ-то количествомъ земли, такими-то рабочими силами, такими-то удобрительными средствами (стр. 117). Свѣдѣнія, безъ сомнѣнія, полезныя и поучительныя, но уже самая полнота эта не имѣетъ той цѣны, если упущены изъ виду обстоятельства, заслуживающія большаго вниманія.

Итакъ, короче сказать, г. Бажановъ, въ своемъ ученіи о сѣвооборотахъ, далеко не исчерпалъ этого ученія; своими «полевыми системами» не пополнилъ важнаго пробѣла нашей сельскохозяйственной литературы и оставилъ, по прежнему, русскихъ хозяевъ блуждать во тмѣ и самимъ отыскивать правила очередovanія растений. Дѣлайте, русскіе

сельскіе хозяева, какъ хотите: г. Бажановъ даетъ вамъ рецепты, чего еще хотите вы!

Неменье важенъ въ настоящее время для нашихъ хозяевъ и такой предметъ, какъ искусственно-воздѣльваемые луга. Причина скудныхъ урожаевъ при нашей трехпольной системѣ кроется, главнѣйшимъ образомъ, въ нашихъ бѣдныхъ лугахъ, производительность которыхъ исключительно обусловливается болѣе или менѣе благопріятнымъ положеніемъ. И у насъ луга только тамъ хороши, гдѣ они утучняются самой природой (заливные, лощинные); но такіе случаи въ общей массѣ нашихъ луговъ — капля въ морѣ; большая же часть нашихъ луговъ расположены въ лѣсныхъ росчистяхъ, въ пустошахъ, по суходоламъ и т. п. Все это — пространства земли нетронутыя; до нихъ трудъ человѣка еще не прикасался (за исключеніемъ развѣ косыбы). Очевидно, что съ преобразованіемъ полевыхъ системъ долженъ измѣниться способъ и порядокъ пользованія луговыми пространствами. Въ этомъ случаѣ какъ нельзя болѣе удачно, г. Бажановъ, рядомъ съ изложеніемъ полевыхъ системъ, поставилъ и изложеніе о воздѣльваніи искусственныхъ луговъ. Если постоянные искусственные луга пользуются еще почетомъ въ Бельгій и Англіи, и еще не вытѣснены тамъ посѣвами травъ на поляхъ, то еще большую важность имѣютъ они для Россіи, гдѣ, по словамъ г. Бажанова, остается въ праздности, безъ всякой пользы для хозяйства, и вблизи и вдали отъ селитбъ, много такъ называемыхъ выгоновъ и пустошей, доставляющихъ теперь только одинъ мохъ, да бѣлоусъ, ни къ чему непригодные (стр. 176). У насъ вособенности искусственно-воздѣльваемые луга имѣютъ неоспоримое преимущество передъ посѣвами травъ на поляхъ. Луга эти, будучи засѣяны одинъ разъ, даютъ богатые укосы втеченіи 15 — 20 и даже 25 лѣтъ. Сколько тутъ сберегается труда, который у насъ такъ высоко цѣнится!

Г. Бажановъ о воздѣльваніи искусственныхъ луговъ излагаетъ далеко съ большею полнотою, чѣмъ ученіе о сѣвооборотахъ; онъ не пропускаетъ здѣсь рѣшительно ничего, чѣмъ только долженъ руководствоваться въ этомъ случаѣ сельскій хозяинъ. Но замѣтимъ, мимоходомъ, что и

самая-то тема эта не такъ сложна, не такъ обширна, да, наконецъ, и болѣе уже обработана.

Г. Бажановъ статью «объ искусственно-воздѣлываемыхъ лугахъ» начинаетъ обзорѣніемъ луговой флоры, свойствъ луговой растительности, при чемъ излагаетъ явленіе плододеремѣнности или очередованія, замѣчаемое при произрастаніи луговыхъ травъ, и причины подобнаго явленія. Объ этомъ-то важномъ законѣ г. Бажановъ, какъ мы уже видѣли, скромно умолчалъ при изложеніи ученія о сѣвооборотахъ. Каждый родъ почвы, по своимъ химическимъ и физическимъ свойствамъ, характеризуется тою или другою растительностію; почти каждое растеніе произрастаетъ только на извѣстной, опредѣленной почвѣ. Поэтому выборъ травъ для посѣва весьма важенъ при заложеніи искусственныхъ луговъ, и этому-то выбору, для болѣе встрѣчающихся въ природѣ родовъ почвъ, г. Бажановъ посвящаетъ особую главу (Б.). Посѣвъ какого нибудь одного рода травы можетъ быть рекомендованъ только на поляхъ въ сѣвооборотѣ, потому что лугъ остается здѣсь только на 1, 2 или 3 года; если же оставить луговую растительность здѣсь наболѣе продолжительное время, то съ каждымъ годомъ она дѣлается все жиже и жиже. Это явленіе прямо указываетъ на законъ плододеремѣнности и между травами. «Растеніе, преобладающее надъ другими и заглушающее ихъ, мало по малу, извлекая изъ земли вещества, нужныя для его питанія, истощаетъ ее и, такимъ образомъ, дѣлаетъ ее менѣе способною поддерживать его преобладаніе; борьба, ни на минуту не прекращавшаяся между этимъ растеніемъ и дотолѣ заглушаемыми имъ, измѣняетъ свой характеръ: слабыя растенія берутъ перевѣсъ, ибо нужный для питанія ихъ запасъ въ землѣ почти непочать, и— вотъ на мѣсто однихъ растеній, являются какъ-бы совершенно новыя. Эти послѣднія, разрастаясь въ свою очередь, сначала тѣснятъ и глушатъ менѣе сильныя или обезсилѣвшія, а потомъ, по уничтоженіи соотвѣтствующаго пищевого запаса въ землѣ, сами уступаютъ мѣсто другимъ и, такимъ образомъ, идетъ вѣчная круговая (стр. 179)». Искусственно-воздѣлываемые луга (постоянные) закладываются не на 1, не на 2 года, а на время болѣе продолжи-

тельное; для обѣменія ихъ, слѣдов., нужно брать не одинъ какой либо родъ травы, а смѣсь травъ; на это указываютъ намъ и естественные луга. На основаніи этого, и г. Бажановъ приводитъ смѣси травъ и, какъ уже сказано, для различнаго рода почвъ, чаще всего встрѣчающихся въ природѣ. Конечно, выборъ этихъ травъ долженъ быть подчиненъ тѣмъ же законамъ плодосмѣнности, въ силу котораго должны чередоваться культурныя растенія, входящія въ составъ какого нибудь сѣвооборота. Но законы эти легко было вывести для культурныхъ растеній, потому что наука и опытъ сдѣлали извѣстнымъ ихъ свойства; свойства же луговыхъ травъ въ точности намъ и теперь неизвѣстны, неизвѣстно — какой составной части наиболѣе требуетъ отъ почвы каждое луговое растеніе; какое изъ нихъ истощаетъ почву болѣе, какое менѣе — это составляетъ пробѣлъ самой науки агрономіи. Между тѣмъ, — это тотъ же сѣвооборотъ, но сѣвооборотъ, въ которомъ растенія перемѣняются не рукою человѣка, но чередуются сами собою. Принимая во вниманіе сказанный пробѣлъ науки, мы здѣсь поймемъ, почему г. Бажановъ, въ главѣ «о смѣси травъ для обѣменія искусственныхъ луговъ», ограничился одною только рецептурою, добытою изъ опытовъ англійскихъ, французскихъ и другихъ хозяевъ Европы (стр. 186). Самъ г. Бажановъ не выставляетъ эти рецепты, какъ единственную точку опоры при выборѣ травъ, и не считаетъ ихъ (т. е. рецепты) безусловно вѣрными. Наконецъ 3-я глава (В) посвящена подробному изложенію приготовленія земли подъ постоянные луга, ихъ обѣменію, уходу за ними и пользованію. Многимъ, можетъ быть, покажется здѣсь лаконическимъ изложеніе объ удобреніи луговъ. Дѣйствительно, для утучненія луговыхъ пространствъ, существуетъ въ настоящее время весьма много удобрительныхъ средствъ, даже специальныхъ, т. е. предназначенныхъ только для луговъ. Но обзоръ этихъ туковъ, ихъ употребленія, въ настоящей статьѣ столкнулось бы съ цѣлымъ отдѣломъ науки агрономіи — ученіемъ объ удобрительныхъ средствахъ, а потому и повело бы слишкомъ далеко. Поэтому мы считаемъ, что подобное изложеніе въ предѣлахъ статьи, «объ искусственно воздѣлываемыхъ

лугах» и виѣ цѣли, предположенной г. Бажановымъ при составленіи этой статьи.

Изъ труда г. Бажанова мы рассмотрѣли только часть, наиболѣе интересную и наиболѣе важную въ настоящее время для нашихъ сельскихъ хозяевъ.

Ан. Руфинъ.

ЭКОНОМИЧЕСКОЕ ОБОЗРѢНІЕ.

Высочайше утвержденное положеніе о земскихъ учрежденіяхъ. — Въ чемъ оно разнится съ обнародованнымъ проектомъ земскихъ учреждений. — Объ открытіи въ разныхъ городахъ отдѣлений государственнаго банка. — Ихъ назначеніе и польза, которую можно отъ нихъ ожидать. — О справедливости высказываемаго желанія, чтобы повышеніе акциза на вино сопровождалось значительнымъ пониженіемъ акциза на соль.

VI.

Вначалѣ нынѣшняго мѣсяца обнародованъ Высочайшій указъ правительствующему сенату о введеніи въ дѣйствіе положенія о губернскихъ и уездныхъ земскихъ учрежденіяхъ во всѣхъ губерніяхъ, за исключеніемъ 9 западнаго края, Архангельской, Астраханской и Бессарабской области и всѣхъ, вообще состоящихъ на особомъ положеніи. Въ прошломъ году мы познакомили нашихъ читателей съ проектомъ земскихъ учреждений. Теперь остается, главнымъ образомъ, указать на произведенныя въ немъ перемѣны. Кругъ дѣятельности земскихъ учреждений нѣсколько расширенъ сравнительно съ тѣмъ, что было предположено въ проектѣ положенія. Такъ, въ кругъ вѣдомства ихъ вошло попеченіе о построеніи церквей, о народномъ образованіи, о народномъ здравіи и тюрьмахъ. По прежнему предположенію, займы, превышающіе годовую сумму сбора, нуждались въ утвержденіи министра внутреннихъ дѣлъ; теперь, только въ томъ случаѣ, если превышаютъ двухъ годовую сумму, и для отзывовъ министра внутреннихъ дѣлъ постановленъ двухмѣсячный срокъ со дня, въ который состоялось постановленіе земскаго собранія. вмѣсто предполагавшагося большинства $\frac{2}{3}$ голосовъ, въ нѣкоторыхъ случаяхъ, теперь, требуется простое большинство во всѣхъ ршеніяхъ. Для засѣданій уездныхъ собраній, назначенъ десятидневный срокъ, вмѣсто пятидневнаго; для губернскихъ — двадцатидневный; но имъ предоставляется ходатайствовать и о продолженіи срока засѣданій. Непосредственное право голоса на выборахъ предоставлено всѣмъ купцамъ и городскимъ владѣльцамъ, а также и всѣмъ, болѣе крупнымъ землевладѣльцамъ (меньшая мѣра земли, дающая это право, опредѣлена въ 200 десятинъ, какъ, напр.: въ Московской, Курской и нѣкоторыхъ уѣздахъ Петербургской губерніи; высшая — въ 800: въ Усть-сысольскомъ и Яренскомъ уѣздахъ Вологодской губерніи; крестъ-

янскіе надѣлы, пока не выкуплены, считаются вмѣстѣ съ собственною помѣщичьею землею). Мелкіе землевладѣльцы и крестьяне, каждый отдѣльно, выбираютъ только уполномоченныхъ, или выборщиковъ. Избиратели дѣлятся на три группы: землевладѣльцевъ, горожанъ и крестьянъ, и каждая группа избираетъ членовъ земскихъ собраній отдѣльно. Каждой группѣ предоставлено избирать членовъ собраній изъ собственной своей среды, но безъ ограниченія права землевладѣльцевъ собраніемъ только потомственныхъ дворянъ, какъ было предположено, и съ предоставленіемъ группѣ избирателей крестьянъ—избирать землевладѣльцевъ и православныхъ священнослужителей. Число гласныхъ въ уѣздныхъ земскихъ собраніяхъ различно (отъ 87 до 12), смотря по уѣздамъ, но средняя цифра отъ 30 до 40. Число гласныхъ для каждаго уѣзда опредѣлено сообразно количеству поземельныхъ участковъ, находящихся въ рукахъ землевладѣльцевъ и сельскихъ обществъ; но при этомъ соблюдалось правило, чтобы ни въ какомъ случаѣ число гласныхъ ни въ той, ни въ другой группѣ не было болѣе суммы двухъ остальныхъ. Если бы на сѣздѣ число избирателей оказалось менѣ числа подлежащихъ избранию гласныхъ, то всѣ наличные избиратели, безъ дальнѣйшихъ выборовъ, признаются гласными. Такимъ образомъ, заключаетъ «Р. Инвалидъ», болѣе крупныя землевладѣльцы, имѣющие лично непосредственное право голоса, могутъ стать, безъ дальнѣйшаго избранія, гласными, что, при господствующемъ еще у насъ, къ сожалѣнію, обычаѣ не жить въ своемъ имѣніи, особенно въ отдаленныхъ восточныхъ губерніяхъ, можетъ не рѣдко случаться. Право созывать и председательствовать въ избирательномъ сѣздѣ землевладѣльцевъ и въ уѣздномъ земскомъ собраніи удержано за уѣзднымъ предводителемъ дворянства. Губернскій предводитель дворянства председательствуетъ въ губернскомъ земскомъ собраніи, но если не будетъ опредѣлено особое лицо Государемъ Императоромъ. Число гласныхъ въ губернскихъ собраніяхъ различно (отъ 100 до 15); среднее число 70—80. Проектъ предполагалъ предоставить уѣзднымъ и губернскимъ предводителямъ дворянства председательство въ подвѣдомственныхъ уѣздныхъ и губернскихъ земскихъ управахъ. Настоящее положеніе предоставляетъ самимъ собраніямъ избирать какъ членовъ, такъ и председателей управъ.

VII.

По Высочайшему повелѣнію, разрѣшено постепенное открытіе отдѣленій государственнаго банка въ слѣдующихъ городахъ: Ярославль, Владиміръ, Казани, Самарь, Саратовъ, Астрахани, Рязани, Пензѣ, Тамбовѣ, Воронежѣ, Екатеринославѣ, Орлѣ, Смоленскѣ, Витебскѣ, Вильнѣ, Гродно, Каменецъ-Подольскѣ, Кіевѣ, Иркутскѣ, Томскѣ и другихъ городахъ, гдѣ это признается удобнымъ. На отдѣленія банка возлагаются слѣдующія

операци: а) обмѣнъ кредитныхъ билетовъ ветхихъ на новые, крупныхъ на мелкіе и обратно; б) платежъ процентовъ по купонамъ 5% билетовъ; в)пріемъ суммъ изъ казначействъ и отъ частныхъ лицъ, для перевода на банкъ, на другія конторы или отдѣленія; г) пріемъ вкладовъ на храненіе на текущей годъ и на обращеніе ихъ процентовъ; д) учетъ купоновъ отъ правительственныхъ и гарантированныхъ правительствомъ бумагъ, а также свидѣтельствъ банка и конторъ, срокомъ до 6 мѣсяцевъ; е) ссуды подъ залогъ государственныхъ процентныхъ бумагъ, акцій и облигацій, по усмотрѣнію банка; ж) полученіе платежей по срочнымъ документамъ, на счетъ государственнаго казначейства, банка или частныхъ лицъ, имѣющихъ текущіе счета; з) продажа и покупка 5% банковыхъ билетовъ и другихъ процентныхъ бумагъ, по порученію государственнаго казначейства или банка; и) другія комиссіонныя операци, по усмотрѣнію банка.

Учрежденія настоящихъ отдѣленій государственнаго банка устранивъ, по замѣчанію «Биржевыхъ Вѣдомостей», многія мѣстныя затрудненія въ размѣнъ кредитныхъ билетовъ, въ переводахъ денегъ, въ обращеніи капиталовъ на вклады; вмѣстѣ съ тѣмъ комиссіонныя операци ихъ по покупкѣ и продажѣ, а также по учету процентныхъ бумагъ будутъ имѣть послѣдствіемъ удобство помѣщенія свободныхъ капиталовъ въ провинціяхъ на процентныя бумаги внутреннихъ займовъ, равно въ акціи и облигаціи.

VIII.

Судя по даннымъ за первое полугодіе 1863 года, общее количество потребленнаго вина къ 1863 году по губерніямъ великороссійскимъ, сибирскимъ и Ставропольской увеличилось слишкомъ вдвое: въ 1862 году оно простиралось до 7,773,825 ведръ безводнаго спирта, а въ 1863 году, предполагая, что во второе полугодіе будетъ потреблено столько же, сколько и въ первое, до 17,363,542 ведра, т. е. на 125% больше. Но зато въ привилегированныхъ губерніяхъ, губерніяхъ западныхъ, малороссійскихъ, новороссійскихъ и Бессарабской области, гдѣ до 1-го января 1863 года акцизъ съ вина простирался до 2 р. 20 к. съ ведра безводнаго спирта, и особенно въ остзейскомъ краѣ, въ которомъ вино не было непосредственно обложено налогомъ, по гдѣ съ 1863 года, наравнѣ съ великороссійскими губерніями, потребители стали платить по 4 р. съ ведра безводнаго спирта, потребление должно было бы сократиться вдвое. На дѣлѣ, однако, оказывается, что въ западныхъ, малороссійскихъ, новороссійскихъ губерніяхъ и въ Бессарабской области оно уменьшилось на 30% вмѣсто 11,333,821 ведра безводнаго спирта (при откупной системѣ), должно составить въ 1863 году 8,301,700 ведръ; на столько же, судя по отзывамъ мѣстныхъ жителей,

уменьшилось оно и въ остзейскомъ краѣ. Въ общихъ результатахъ выходитъ, что новая система, на первый разъ, уничтоживъ границу между привилегированными и непривилегированными губерніями, на которой въ былыя времена совершалось множество преступленій и убійствъ, велась постоянная ожесточенная война между охотниками до дешеваго вина и защитниками откупа, а вмѣстѣ съ тѣмъ, устранивъ необходимость на ней корчемной стражи, новая система, вмѣстѣ съ тѣмъ, сравнивала, до нѣкоторой степени, потребление вина во всѣхъ мѣстахъ Россіи; на каждаго жителя об. п. въ 1863 году оно должно было соответствовать, судя по первому полугодію: по губерніямъ великороссійскимъ, сибирскимъ и Ставропольской, около 1,07 ведръ полугара, вмѣсто прежнихъ 0,50 ведръ; по западнымъ, малороссійскимъ, новороссійскимъ и Бессарабской областью около 1,21 ведръ, вмѣсто 1,63 ведръ; по остзейскимъ 1,05 ведръ, вмѣсто 1,36 — 1,37. Первоначальный размѣръ акциза значительно возвысилъ цѣну вина въ привилегированныхъ губерніяхъ, въ то же время, слишкомъ понизилъ ее сразу въ великороссійскихъ. Съ другой стороны, принять различный размѣръ акциза для тѣхъ и другихъ, — значило бы вызвать необходимость корчемной стражи на ихъ границахъ; вотъ, почему, не говоря, пока, о другихъ постановленіяхъ, признаю необходимымъ возвысить первоначальный акцизъ съ 4 на 5 к. съ 1% безводнаго спирта.

По государственной росписи на 1863 годъ назначено къ поступленію по имперіи всего дохода, въ видѣ акциза, съ питей и патентнаго сбора, 101,306,156 р.; изъ этой суммы по расчету, падаетъ на европейскую Россію, за 10 мѣсяцевъ, 81,667,416 рублей, а на Сибирь (кромя Забайкальской области), на 8 мѣсяцевъ 2,644,638 рублей. Въ 1863 году собрано валоваго питейнаго дохода по европейской Россіи, втеченіи 10 мѣсяцевъ, *болѣе* противъ послѣдняго откупнаго содержанія, по сложности 4-хъ лѣтъ, на 1,295,011 руб., а противъ назначенія по росписи на 7,272,523 рубля. По сибирскимъ же губерніямъ, втеченіи 8-ми мѣсяцевъ, выручено, сравнительно съ откупнымъ доходомъ, *меньше* на 59,386 рублей, а противъ назначенія по росписи, *болѣе* на 959,224 руб. Расходы казны за означенные мѣсяцы 1863 года, по содержанію управленія, съ включеніемъ 2% вознагражденія должностнымъ лицамъ и вознагражденія городовъ, казачьихъ войскъ и разныхъ лицъ, за отшедшіе отъ нихъ питейные доходы, превышаютъ производившіяся прежде на этотъ предметъ издержки: по великороссійскимъ губерніямъ на 5,904,091 р., а по 5-ти сибирскимъ — на 211,492 руб. Если эти расходы исключить изъ валоваго дохода, то окажется, что чистаго дохода собрано въ 1863 году, сравнительно съ поступленіемъ отъ откупищниковъ, *меньше*, по европейской Россіи, по 1-е ноября, на 4,609,080 руб.,

и по 5-ти сибирскимъ губерніямъ, по 1-е октября, на 270,878 рублей *).

IX.

Еще въ прошломъ году, когда акцизъ на вино не былъ повышенъ, мѣра, теперь принятая правительствомъ, предлагалась въ литературѣ, но съ тѣмъ, чтобы понизить акцизъ съ соли до 5 к. съ пуда, если не уничтожить его вовсе. Теперь, пишутъ въ «Нар. Богатствѣ», акцизъ на вино поднять до 5 к., следовательно, народъ заплатитъ до 20 м. р. лишнихъ, а можетъ быть и болѣе, за свое *веселье*, а соль все-таки дорога. Вино пьютъ, если не всегда избытокъ, то все-таки тотъ, у котораго хоть случайно завелась лишняя копейка, а безъ соли положительно нельзя жить нашему мужичку — цынга разовьется. У меня, въ сель, питейное заведеніе, и я знаю его посятителей, — много бѣдняковъ искоса поглядываютъ на счастливецевъ, входящихъ въ храмъ одуренія, и охаютъ, что въ мошнѣ ихъ пусто. Эти же бѣдняки приходятъ и низкимъ поклономъ просятъ какой нибудь работы — за соль. Часто приходится семьѣ сидѣть безъ соли, а если наберетъ хозяинъ на 10 ф. (18—20 к.), то нужно ѣхать за 30 верстъ въ городъ, т. е. потерять два дня и коня замучить, а льтомъ день дорогъ, ктому же дорога изъ рукъ вонъ плоха, а колеса у мужичка еле-еле держатся: на такой путь нужно и дегтю, опять копейка, другая — гдѣ взять. Вотъ и является бѣдняга — поработать за соль; кто попржимистѣе, и дастъ, глядя по нуждѣ просителя, 8 и даже 6 фунтовъ за день. У меня въ лѣто розданы десятки пудовъ соли: — давалъ я по 10 фунт. за день и 3 фунта хлѣба печенаго — не отбиться отъ охотниковъ. — За 50 мил. ведръ вина, по 1 к. лишней на градусъ или около 40 к. на ведро, увеличатъ доходъ винный до 20 мил. р., а соль никогда не приносила полныхъ 10 м. р. чистаго дохода. Сложите 25 к. съ пуда соли, вы потеряете до 7½ м. р.; но если принять во вниманіе правдоподобное соображеніе, что удешевленіе соли дозволитъ сельскимъ хозяевамъ кормить солью скотъ, то вмѣсто 30 пуд. продается ея до 50 пуд., следовательно, потеря будетъ на 5 мил. не болѣе. Замѣтьте же, что жертва отразится на самый бѣдный классъ. Теперь нужда заставляетъ продовольствоваться, положимъ, однимъ пудомъ; при удешевленіи онъ непременно купитъ два пуда, следовательно сбытъ соли удвоится. Если вздорожаніе вина будетъ не по праву, то удешевленіе соли произведетъ великолѣпный эффектъ. «Царь-де подумалъ о бѣдномъ мужичкѣ — возьму дороже за вино, а за то соль пушу дешевле, — чтобы всякому православному было вдоволь, чѣмъ хлѣбушко посолить». Значительное пониженіе акциза на

*) Вирж. вѣдомости.

соль произведетъ огромное улучшение быта крестьянскаго и важное улучшение въ гигиеническомъ отношеніи; горожанамъ это обстоятельство не такъ важно, какъ намъ, живущимъ во градъ бѣдныхъ псковичей.

ХОЗЯЙСТВЕННЫЯ И ПРОМЫШЛЕННЫЯ ИЗВѢСТІЯ.

— Поправилъ ли урожай прошлаго года обстоятельства нашихъ сельскихъ хозяевъ? — При какихъ условіяхъ, по мнѣнію многихъ сельскихъ хозяевъ, выгодно помѣщикамъ заниматься земледѣліемъ? — Что болѣе всего вредитъ нашему сѣверному лѣсному хозяйству? — О добываніи поташа въ Самарской губерніи. — Задачи съ преміями, предложенныя симбирскимъ губернскимъ статистическимъ комитетомъ. — Открытіе грушевской желѣзной дороги. — Результаты выкупной операціи за прошлый годъ.

Хотя прошлый годъ принадлежитъ къ числу самыхъ урожайныхъ въ значительной части Россіи, но не поправилъ обстоятельствъ нашихъ сельскихъ хозяевъ, и жалобы послѣднихъ слышатся по прежнему. Вотъ, что, напримѣръ, пишутъ изъ Орла въ «Голосъ»: «наши помѣщики-землевладельцы, разсчитывая, по благоприятному состоянію погоды весною, что въ нынѣшнемъ лѣтѣ долженъ быть хорошій урожай, — рискнули послѣдними средствами, засѣяли поля, принаеявъ рабочихъ, затѣмъ убрали ихъ тоже съ помощью найма, употребивъ на это свои послѣднія средства, и какой же результатъ получился изъ всего этого? хлѣба, дѣйствительно, родилось много, — да дѣваться-то съ нимъ некуда. Между тѣмъ, пришло время разсчитываться съ рабочими, платить проценты въ опекунскій совѣтъ, да, наконецъ, нужно же и самому чѣмъ нибудь жить — и потащились наши помѣщики по хлѣбнымъ торговцамъ, предлагая купить хлѣбца. Эти послѣдніе съ начала осени, хотя и осторожно, но все-таки хлѣбъ покупали, и даже порядочною цѣною; но потомъ, видя ежедневное паденіе цѣнъ въ портовыхъ городахъ и застой въ заграничной торговлѣ этого рода, съ покупками хлѣба приостановились окончательно. Съ начала осени покупали рожь отъ 3 р. 50 к. за четверть, теперь же и сами не знаютъ, кому продать, хотя бы и по 2 р. 65 к.; овесъ покупали отъ 2 р. и болѣе, теперь же 6-ти пудовой по 1 р., а въ 6 п. 20 ф. по 1 р. 10 к., и такимъ образомъ со всеми сортами хлѣба. Хуже же всего вышли дѣла съ пшеницей; осенняя цѣна ея была отъ 7 р. 50 к. за четверть, и этою цѣною сдѣланы были даже весьма значительныя покупки, теперь же за пшеницу не даютъ и 5 рублей. У хлѣбныхъ торговцевъ наличныхъ денегъ нѣтъ ни у кого. Поторопившись покупкою хлѣба съ осени и затративъ на это всѣ свои капиталы, они до сего времени не успѣли еще за-продать его портовымъ торговцамъ, а потому и сидятъ теперь безъ денегъ, хотя, покупая хлѣбъ, по теперешней низкой цѣнѣ, можетъ быть, по веснѣ и успѣли бы поправить свои дѣла; но

денегъ нѣтъ и нѣтъ, да и взять негдѣ». И подобныя жалобы слышатся отовсюду. «Многіе говорятъ, замѣчаетъ Земледѣльческая Газета, что въ настоящее время съ выгодною можно вести хозяйство лишь въ такомъ случаѣ, если при немъ будетъ устроено какое либо промышленное заведеніе—сахарный заводъ, винокурный и т. п.; — одно же земледѣліе не окупаетъ себя. Вслѣдствіе этого, многіе хозяева или сократили свои запашки, или даже совсѣмъ ихъ уничтожили, отдавая земли въ аренду. Между тѣмъ, не замѣтно, чтобы общее производство земледѣльческихъ продуктовъ уменьшилось, и, какъ убѣждаютъ нѣкоторые факты и отзывы хозяевъ, это происходитъ оттого, что крестьяне значительно увеличили свои посѣвы въ то время, какъ уменьшали ихъ землевладѣльцы. Приэтомъ намъ не разъ приходилось слышать мнѣнія, что крестьяне, сами обрабатывая землю, имѣютъ возможность дешевле производить хлѣбъ, чѣмъ помѣщики, которые должны вести свое производство наймомъ; поэтому послѣднимъ становится не легко конкурировать съ первыми въ чисто земледѣльческомъ промыслѣ, и остается выгоднымъ лишь соединеніе этого промысла съ какимъ либо заводскимъ производствомъ, недоступнымъ мелкому предпринимателю.

— Г. Степановъ, сообщая въ «Вологодскихъ губернскихъ вѣдомостяхъ» нѣсколько данныхъ о лѣсномъ хозяйствѣ въ Грязовецкомъ уѣздѣ, замѣчаетъ, что болѣе всего терпятъ тамошніе лѣса отъ подсѣкъ. Подсѣками называются вообще тѣ поросшія лѣсомъ разной породы мѣста, которыя вырубаются на голо; оставшіеся же въ землѣ пни, по окончаніи напольныхъ работъ, или въ болѣе удобное время, выкорчевываются осенью; мелкіе сучья и хвоя разбрасываются равномерно по всему вырубленному пространству и оставляются въ такомъ видѣ до слѣдующаго года. Лѣтомъ, когда все это достаточно просохнетъ, зажигается, такъ что огонь, обхватывая пламенемъ всѣ пересохшіе сучья и выкорченныя пни, постепенно распространяется по всему вырубленному мѣсту, иногда даже пламя проникаетъ въ чащу растущаго лѣса и дѣлаетъ большія и губительныя опустошенія, особенннсти же, когда подсѣвки дѣлаются въ большихъ лѣсахъ, или близкихъ,—огонь, при сухой погодѣ, распространяясь все болѣе и болѣе, обнимаетъ огромное пространство, такъ что тогда нельзя предпринять никакихъ средствъ къ потушенію огня, да и какія могутъ быть предприняты мѣры, когда при зажиганіи подсѣкъ, находится не болѣе трехъ человекъ. По выжженіи сучьевъ и пней, разбрасываются золу по всему выжженному пространству, и въ такомъ состояніи подсѣвка остается до весны будущаго года. Весною означенное мѣсто готовится исключительно подъ посѣвъ пшеницы. Земля разбрасывается боронами, сдѣланными изъ еловыхъ сучьевъ, потому туда съется пшеница. Подсѣвки могутъ быть допущены въ тѣхъ

только случаяхъ, когда крестьяне нуждаются въ количествѣ десятины пахатной земли; и ктому же, если въ поляхъ ихъ находятся такія мѣста, поросшія мелкимъ кустарникомъ, которыя вовсе негодны ни для выгона скота, ни для сенокоса. Какую же существенную пользу приносятъ подсыки? Вотъ нѣсколько словъ объ этомъ: а) положимъ, что въ первый годъ крестьянинъ отъ посѣва пшеницы получить удовлетворительный урожай; на второй годъ урожай будетъ уже скуднѣе, потому что земля можетъ вознаграждать труды земледѣльца только при изобильномъ удобреніи, но, по значительному разстоянію подсыкъ отъ селенія, доставка навоза будетъ сопряжена съ большими затрудненіями. б) Если бы даже, послѣ снятія хлѣба, подсыку оставить подъ покосъ, необходимо нужно огородить ее: вѣдствіе этихъ причинъ подсыки всегда остаются безъ всякаго употребленія, а слѣдовательно и пользы.

—Въ газетѣ «Волга» мы находимъ слѣдующую замѣтку о добычаніи поташа въ Самарской губерніи. Поташъ добывается и вывозится отсюда въ довольно значительномъ количествѣ; но въ послѣднее время это производство стало значительно падать: такъ въ 1858 году вывезено поташа на сумму 117,668 р., а въ 1862 году всего на 65,000 р. Это паденіе поташнаго производства чрезвычайно утѣшительно. Объяснюсь. Поташъ, какъ извѣстно, добывается здѣсь изъ такъ называемыхъ калиевыхъ растений—какъ то: лебеды (*Atriplex rosea*), репейника (*Agrimonia Eupatoria*), полыни (*Artemisia absinthium*), крапивы (*Urtica dioica*), и вообще такихъ растений, которыя очень богаты углекислымъ кали. Если взять въ соображеніе, что содержаніе кали въ этихъ растеніяхъ въ зависимости отъ почвы, т. е. почва снабжаетъ эти растенія калиемъ, то понятно, что они, будучи постоянно удобряемы съ пашень, на которыхъ или засѣваются, или же дико произрастаютъ, окончательно истощаютъ почву, а истощаютъ потому, что количество кали, ежегодно выбираемое этими растеніями изъ почвы, гораздо значительнѣе того количества, которое получается почвою отъ вывѣтриванія находящихся въ ней минераловъ. Либихъ въ своей «Organische Chemie, in ihrer Anwendung auf Agrikultur» рассказываетъ по этому поводу очень интересный фактъ: одинъ помѣщикъ, близъ Геттингена, засѣялъ всю свою землю полынью для добыванія поташа. Непременнымъ слѣдствіемъ этой странной идеи было окончательное безплодіе его полей для хлѣбныхъ растеній. — Въ Самарской же губерніи распоряжаются такимъ образомъ: сѣютъ, да жнутъ, а въ промежутки, съ паровыхъ полей и пашень снимаютъ поташныя растенія, а землѣ потеряннаго не возвращаютъ. Вотъ вамъ и все хозяйство. Это значить—жить не на проценты съ капитала, а на счетъ самаго капитала. Самарскій поташъ повсемѣстно имѣетъ голубоватый отливъ, по причинѣ заключающагося въ немъ марганцово-кислаго кали. Одинъ изъ представленныхъ на

выставку образцовъ поташа изъ подсолнечныхъ корней, содержалъ 64% углекислаго кали; другой изъ различныхъ родовъ золы 62%, послѣдній, по содержанию въ немъ фосфорнокислаго кали, обнаружилъ не совсѣмъ правильное веденіе производства, т. е. первоначальное выщелачиваніе золы горячею водою, при чемъ, какъ извѣстно, фосфорнокислая известь золы разлагается углекислымъ кали.

Къ сожалѣнію, все вышесказанное о способѣ добыванія поташа, можно примѣнить ко многимъ отраслямъ нашей земледѣльческой промышленности, въ сравненіи съ которыми добываніе поташа въ Самарской губерніи—тоже, что капля въ морѣ.

—Симбирскій губернский статистическій комитетъ предложилъ нѣсколько задачъ, за успѣшное выполненіе которыхъ назначаютъ авторамъ ихъ денежныя преміи. Задачи выбраны преимущественно изъ тѣхъ отдѣловъ статистики, полученіе по которымъ, путемъ официальнымъ, достаточно подробныхъ и достовѣрныхъ свѣдѣній почти невозможно.

1-я задача. Кожевенное производство въ Симбирской губерніи и особенно въ г. Сызрани, распределеніе кожевенныхъ заводовъ по губерніи; виды и сорта кожъ, выдѣлываемыхъ въ Симбирской губерніи; способы производства, употребляемые на заводахъ; какіе матерьялы и въ какомъ количествѣ употребляются на заводахъ; количество рабочихъ, плата имъ; стоимость невыдѣланныхъ кожъ, куда онѣ сбываются; цифровыя данныя должны быть представлены, по крайней мѣрѣ, за послѣдніе 3 года.

2-я задача. Внѣшняя торговля Симбирской губерніи; количество груза, отправляемаго съ пристаней Симбирской губерніи на парусныхъ судахъ и на пароходахъ; подробное и обстоятельное обозначеніе разнаго рода продуктовъ (спиртъ, пшеница, рожь, льняное сѣмя, деревянные издѣлія и проч.), отправляемыхъ съ каждой пристани; что стоитъ отправка извѣстнаго рода товара съ сурскихъ и волжскихъ пристаней до Рыбинска; что выгоднѣе торговцамъ—отправка хлѣба съ сурскихъ или волжскихъ пристаней. Свѣдѣнія должны быть представлены, по крайней мѣрѣ, за послѣднія 5 лѣтъ. Какіе товары и продукты и въ какомъ количествѣ отправляются сухимъ путемъ изъ губерніи на лысковскую и тетюшскую пристани, въ Москву и пр.

Такъ какъ районы для изслѣдованія слишкомъ обширны, то, въ случаѣ невозможности какой либо изъ этихъ работъ по цѣлой губерніи, статистическій комитетъ предоставляетъ желающимъ взять только извѣстный уздѣ или, на примѣръ, одну систему пристаней—волжскую или сурскую. Впрочемъ, все таки приэтомъ необходимо, чтобы для ихъ изслѣдованій былъ взятъ такой уздѣ, гдѣ особенно развилось представляемое въ программѣ производство.

Желательно, чтобы и другіе губернскіе статистическіе комитеты послѣдовали примѣру симбирскаго, и обладали достаточ-

ными средствами для выдачи значительных премій. Авось тогда узнаемъ мы сколько пибудь Россію.

— Недавно открыта грушевская желѣзная дорога. Она устроена на протяженіи 70 верстѣ отъ Грушевскаго посада, главнаго пункта Камы по угольной промышленности земли войска Донскаго, чрезъ Новочеркасскъ, до станицы Аксайской, на Дону. Такимъ образомъ, съ устройствомъ этой дороги, каменноугольной промышленности въ землѣ войска Донскаго предстоитъ обширное развитіе: имѣя удобный путь къ рѣкѣ Дону, она можетъ снабжать углемъ какъ волжскодонскую желѣзную дорогу и пароходство по Дону, Азовскому и Черному морямъ, такъ и города: Новочеркасскъ, Ростовъ, Таганрогъ и другіе, лежащіе по берегамъ Азовскаго и Чернаго морей.

— Сообщаемъ здѣсь результатъ выкупной операціи за весь прошлый годъ. Къ началу настоящаго года состояло крестьянъ, приступившихъ къ выкупу, съ содѣйствіемъ правительства 959,000, или почти 10%⁰ всехъ бывшихъ помѣщичьихъ крестьянъ, изъ которыхъ собственно на 1863 годъ приходится 766,000. Въ это изчисленіе входятъ лишь незначительною частью 9 западныхъ губерній, въ которыхъ слишкомъ 2¹/₂ мил. крестьянъ освобождены въ прошедшемъ году отъ обязательныхъ отношеній, съ правомъ выкупа земель; эта цифра должна значительно измѣнить вышеуказанное отношеніе. Если изъ общей суммы бывшихъ помѣщичьихъ крестьянъ въ Россіи, исключить 2¹/₂ мил. крестьянъ западныхъ губерній, то на остальное число крестьянъ, вышеприведенные 959 тысячъ, приступившихъ къ выкупу, составляетъ слишкомъ 13%⁰.

По абсолютному числу крестьянъ, приступившихъ къ выкупу земли по сдѣлкамъ, утвержденнымъ главнымъ выкупнымъ учрежденіемъ, первое мѣсто къ 1-му января настоящаго года занимаютъ губерніи (не считая 9 западныхъ): Черниговская (75 тыс. крестьянъ, приступившихъ къ выкупу), Харьковская (74 т.), Полтавская (51 т.), Симбирская, Курская, Пензенская, Саратовская, Екатериновлавская, Херсонская, Воронежская (отъ 41 до 29 т. въ каждой). То же мѣсто занимаютъ эти губерніи и по процентному отношенію числа крестьянъ, приступившихъ къ выкупу, къ общему числу бывшихъ крѣпостныхъ крестьянъ. Такъ, крестьяне, приступившіе къ выкупу, составляютъ наибольшій процентъ въ Харьковской губерніи—43%⁰, затѣмъ въ Черниговской 33%⁰, Екатеринославской, Таврической, Херсонской, Полтавской, Симбирской — отъ 25 до 20%⁰, Казанской, Курской, Пензенской, Херсонской, землѣ войска донскаго — отъ 18 до 13%⁰; Саратовской, Оренбургской, Самарской, Астраханской — 12—11 — и до 10%⁰; далѣе слѣдуютъ губерніи: С.-Петербургская, въ которой поступило къ выкупу 9%⁰ общаго числа бывшихъ помѣщичьихъ крестьянъ; Калужская, Смоленская, Тверская и Новгородская — 8%⁰; Тамбовская, Рязанская и Московская 7%⁰; Туль-

ская—5%; въ остальныхъ менѣе 5%, до 2% въ Ярославской и 1% въ Олонецкой. Такимъ образомъ и выкупъ крестьянами земель шелъ значительно успѣшнѣе въ южныхъ и юговосточныхъ губерніяхъ.

Балансъ по выкупной операціи къ 1-му января 1864 года представляетъ въ активъ долгъ крестьянъ 87 мил. рублей; въ пассивъ, между прочимъ: списанный долгъ помѣщиковъ, бывшихъ кредитнымъ установленіямъ 44 мил., выданные 5% билеты 2-го выпуска—10 мил., выкупныя свидѣтельства 24 мил., и билеты на 5% непрерывный доходъ—8 мил. рублей.

ЗЕМЛЕДѢЛЬЧЕСКАЯ КОРРЕСПОНДЕНЦІЯ.

ОТЗЫВЫ

Г.г. членовъ корреспондентовъ И. В. Э. Общества, наставниковъ при тверской духовной семинаріи Садикова и Изотова о молотилкѣ *Шубинскаго* *).

На отношеніе Вольнаго Экономическаго Общества, отъ 13 мая сего 1863 года, честь имѣемъ отвѣтить, что мы могли узнать о молотильной машинѣ г. Шубинскаго, слѣдующее:

1) Машина сія приводится въ дѣйствіе веревчатымъ приводомъ, при посредствѣ двухъ обыкновенныхъ крестьянскихъ лошадей. При помощи 3-хъ работниковъ и 4-хъ работницъ, машина сія обмолачиваетъ въ часъ 1000 сноповъ ржи средней вязи и 1200 сноповъ яроваго хлѣба такой-же вязи. Зерна выбиваются изъ сноповъ и колосьевъ очень чисто; зато солома можетъ быть только пригодна на подстилку, или на кормъ скота, но для крышъ и другихъ потребностей, какъ истертая, негодится.

2) Какъ въ самой машинѣ, такъ и въ приводѣ нѣтъ ни кулаковъ, ни шестерни, которые подвергаются частымъ поврежденіямъ и, такимъ образомъ, останавливаютъ ходъ машины. Здѣсь дѣйствуетъ одинъ только валъ, на которомъ устроены маховыя колеса, въ 2¹/₂ арш., для молоченія и вѣя-

*). Нѣкоторые изъ русскихъ хозяевъ выразили желаніе получить чрезъ В. Э. Общество свѣдѣнія о молотильной машинѣ тверскаго помѣщика *Шубинскаго*. Общество за этими свѣдѣніями обратилось къ г.г. корреспондентамъ Садикову и Изотову, которые и прислали предлагаемый читателямъ отзывъ о сказанной машинѣ. *Ред.*

нія. Если бы даже и случилось, что колеса, какъ вертикальное, такъ и горизонтальное покривились отъ непредвидимыхъ обстоятельствъ на 2, 3 и болѣе вершковъ, то и эта кривизна не вредитъ всей машинѣ и не остановитъ ея дѣйствія: она все-таки будетъ продолжать свои дѣйствія также скоро, легко и покойно, какъ-бы не было никакихъ поврежденій.

3) На ремонтъ въ годъ требуется болѣе 2-хъ руб. сер., собственно на веревки.

4) При необыкновенной быстротѣ работы, мѣдные подшипники рѣшительно нисколько не подтираются.

5) Г. Шубинскій продаетъ молотильную машину сію за 300 руб. сер. съ доставкою и установкою на мѣстѣ, а безъ сего за 200 руб. сер. Адресъ къ нему такой: въ городъ Калязинъ, калязинскому уѣздному судѣ Петру Николаевичу г. Шубинскому.

6) Къ сему г. Шубинскій присовокупилъ, что машина сія не есть его собственное изобрѣтеніе, а иностранная, только имъ измѣнена и упрощена. Болѣе подробныя свѣдѣнія объ этой самой машинѣ помѣщены въ земледѣльческой газетѣ, за февраль мѣсяцъ 1862 года. Чертежа не могли достать, потому что г. Шубинскій, видѣвшійся съ нами лично, сказалъ, между прочимъ, что изъ чертежа не видно устройство машины, но общалъ со временемъ доставить его.

ОТЗЫВЪ О ЗЕРНОСУШИЛКѢ СИВЕРСА.

Почетный членъ Императорскаго Вольнаго Экономическаго Общества А. Ф. Миддендорфъ, къ которому секретарь Общества обращался, по порученію Совѣта, за свѣдѣніями о зерносушилкѣ г. Сиверса, между прочимъ, сообщаетъ нижеслѣдующее:

Зерносушилка эта въ остзейскомъ краѣ въ большомъ ходу, и всѣ довольны ею, за исключеніемъ немногихъ, сдѣлавшихъ при постройкѣ ея, по недостатку мастеровъ, грубыя ошибки. Въ одномъ изъ послѣднихъ нумеровъ «Baltische Wochenschrift» находится рисунокъ и расчетъ, сдѣланный г. Симсономъ, доказывающій, что и десятой части прежняго количества топлива слишкомъ достаточно при зерносушилкѣ

г. Сиверса, въ чемъ г. Симсонъ убѣдился опытами, произведенными надъ построенною имъ, на счетъ лифляндскаго общества сельскаго хозяйства, зерносушилкою. Къ этому г. фонъ-Миддендорфъ приевокупляетъ, что г. Симсонъ получилъ спеціальное свое образование и кончилъ курсъ въ политехнической школѣ въ Парижѣ, и, слѣдовательно, на выводъ его можно положиться вполне. Кромѣ того, г. фонъ-Миддендорфъ указываетъ на «Livländische Jahrbücher», гдѣ можно найти все, что нужно для ознакомленія съ сказанною зерносушилкою, и упоминаетъ, что онъ вполне доволенъ тою, которая построена въ его собственномъ имѣннн *).

П Р О С Ъ Б А

къ опытнымъ хозяевамъ: сдѣлать свое замѣчаніе о нижепредложенномъ шестипольномъ сѣвооборотѣ съ свекловицею.

Дѣло состоитъ въ слѣдующемъ: въ имѣннн, находящемся въ Курской губерніи и при которомъ находится сахарный паровой заводъ, требуется завести болѣе раціональное хозяйство, при которомъ требуется, чтобы: 1) подъ свекловицею было бы ежегодно неменѣе 180 десятинъ; 2) чтобы земля не истощалась посѣвомъ сряду одного и того же растенія; 3) чтобы унавоживать приходилось ежегодно не болѣе какъ 60—90 д.; 4) чтобы сѣялась озимая пшеница, хорошо тамъ родящаяся; 5) чтобы былъ соломенный кормъ и подстилка для рабочаго и молочнаго рогатаго скота; 6) чтобы до снятія сѣнокоса на лугахъ, было пастбище для скота. Въ имѣннн этомъ теперь 540 десятинъ распашной земли; почва довольно тяжелая, глинистая, чѣмъ рѣзко отличается отъ всей окружающей мѣстности, съ рыхлымъ глубокимъ черноземомъ; пшеница озимая родится хорошо; свекловица родится хотя не крупная (что можетъ быть, зависитъ отъ обработки), но сахаристая, отъ 9 до 12%. Степей нѣтъ, луговъ немного. Теперь все поле раздѣлено на двѣ части: одна изъ нихъ содержитъ 140 десятинъ и составляетъ хлѣбное поле, съ обыкновеннымъ

*) Статьями, указываемыми г. фонъ-Миддендорфомъ, редакция пользуется для составленія о зерносушилкѣ Сиверса особой статьи, которая и будетъ сообщена читателямъ «Трудовъ». Ред.

трехпольнымъ хозяйствомъ: другая часть заключаетъ 360 десятинъ и раздѣлена на два поля по 180 десятинъ въ каждомъ. Ежегодно одно поле (180 д.) засѣвается свекловицею, другое въ пару. Такимъ образомъ, на 360 десятинахъ, вотъ уже 6-ть лѣтъ сѣется только одно и тоже корнеплодное растеніе! Очевидно, что такое хозяйство должно современемъ истощить почву, тѣмъ болѣе, что 180 десятинъ нѣтъ возможности унавозить ежегодно: не доста-ло-бы удобрения; удабриваются только отъ 20 до 40 десятинъ, а подъ пшеницу и вообще въ зерновомъ полѣ во-все земля не унавоживается. Пригомъ приходится сѣять свекловицу прямо по навозу, что вредитъ ея качеству. Правда, у насъ на конопляникахъ сѣется одно и тоже рас-теніе ежегодно; но нельзя же все поле такъ унавоживать, какъ конопляники, то есть—въ такой мѣрѣ, чтобы совер-шенно вознаграждать ежегодную потерю органическихъ и неорганическихъ веществъ. Да если бы на то и была возможность вообще, то для свекловицы такое унавожи-ваніе вовсе не годилось бы, потому—что тогда свекловица содержала бы много селитры и бѣлковыхъ веществъ—та-кой свекловицы сахаровары избѣгаютъ.

Если, вмѣсто теперешняго хозяйства, сдѣлать общее трех-польное, по 180 десятинъ въ клину (540 д.), и все яровое поле засѣвать свекловицею, то тогда не будетъ яровыхъ хлѣбовъ и соломы, и опять 180 десятинъ будутъ гулять безъ посѣва.

Чтобы пособить горю, я проектировалъ сначала шести-польный сѣвооборотъ, по 90 десят. въ клину, съ посѣвомъ гречи подъ зеленое удобреніе, въ такомъ порядкѣ:

1-е 1) Паръ.

2) Пшеница озимая.

3) Свекловица.

4) Яровой зерновой хлѣбъ.

5) Греча подъ зеленое удобреніе скашивается и за-нашивается въ цвѣту.

6) Свекловица.

При этомъ хозяйствѣ питательность земли обеспечена, и свекловицы ежегодно 180 десятинъ; но за то также, какъ и въ трехпольномъ, останется безъ посѣва 180 де-

сятинъ: 90 подъ паромъ и 90 подъ зеленымъ удобре-
ніемъ.

Потомъ думалъ я сѣять гречу не для зеленого удобре-
нія, а для зерна, основываясь на общемъ убѣжденіи, что
греча *удобряетъ* землю, и составилъ себѣ два проекта
шестипольнаго сѣвооборота—слѣдовательно также по 90
десятинъ въ клинѣ:

- | | |
|---------------------------------|---------------------------------|
| П-е 1) Паръ съ навозомъ. | или III-е 1) Паръ съ навозомъ. |
| 2) Греча на зерно. | 2) Пшеница озимая. |
| 3) Пшеница озимая. | 3) Свекловица. |
| 4) Свекловица. | 4) Яровой хлѣбъ ко-
лосовый. |
| 5) Яровой хлѣбъ колосо-
вый. | 5) Греча на зерно. |
| 6) Свекловица. | 6) Свекловица. |

Я полагалъ: во II-мъ проектѣ пшеница слѣдуетъ не пря-
мо по навозу, а послѣ гречи,—слѣдовательно будетъ чи-
ще отъ сорныхъ травъ; по почвѣ судя можно полагать, что
греча, посеянная по навозу,—не поляжетъ; зато въ III-мъ
посѣвъ гречи въ 5-мъ полѣ нѣсколько удабриваетъ землю
подъ второй посѣвъ свекловицы, до котораго послѣ уна-
воживанія прошло уже пять лѣтъ, и этотъ III-й проектъ
я хотѣлъ предпочесть II-му; но, подумавши хорошенько, я
сталъ сомнѣваться: не будетъ ли греча зерномъ своимъ
способствовать истощенію почвы? Если греча, говорятъ,
удобряетъ землю, то подъ этимъ должно разумѣть: 1) что
она дѣлаетъ ее рыхлѣе своими кореньями; 2) что по широ-
колиственности своей и быстролиствоходу она уничто-
жаетъ сорныя травы; 3) что листьями своими она дѣй-
ствительно беретъ изъ воздуха часть питательныхъ сво-
ихъ газообразныхъ началъ и, слѣдовательно, меньше бе-
ретъ изъ земли, чѣмъ зерновые злаки; но все это еще не
составляетъ удобренія земли въ настоящемъ смыслѣ это-
го слова: все-таки каждая жатва гречи съ зерномъ отни-
маетъ изъ земли безвозвратно извѣстное количество ми-
неральныхъ веществъ и особенно много кали, а между
тѣмъ эти минеральныя вещества пригодились бы для свек-
ловицы, требующей ихъ также въ извѣстномъ количествѣ;
изъ воздуха же—растеніе не можетъ получить минераль-

ныхъ началъ: кали, натра, извести, фосфора и проч. Особенно требуетъ свекловица кали, котораго Брейденштейнъ въ золѣ свекловичной мезги, при повторенныхъ опытахъ, находилъ постоянно отъ 34—42%. Слѣдовательно по съвомъ гречи предъ свекловицею, я прямо отнялъ бы отъ этой послѣдней одну изъ существенныхъ ея составныхъ частей *). Все это заставило меня опять приняться за изменение моего сѣвооборота. Сочиненіе нашего почтеннаго курскаго хозяина М. А. Пузанова «О земледѣліи и скотоводствѣ въ Россіи», помогло мнѣ здѣсь, какъ нельзя болѣе; я вспомнилъ о его совѣтѣ сѣять въ нашихъ мѣстахъ люцерну и проектировалъ слѣдующій сѣвооборотъ:

- IV-е 1) Паръ съ навозомъ.
2) Пшеница озимая.
3) Свекловица.
4) Яровой колосовый хлѣбъ съ люцерною.
5) Люцерна на одинъ укосъ.
6) Свекловица.

Въ этомъ сѣвооборотѣ, кажется, заключаются всѣ выше приведенныя условія. Въ каждомъ полѣ 90 десятинъ, слѣдовательно—подъ свекловицею ежегодно 180 десят., подъ паромъ только 90 десят., на которыя навозъ можно начать возить, пожалуй, и зимою, или рано весною (ради удобства и дешевизны), но класть его въ большія кучи, такъ чтобы онѣ не мѣшали скоту, пользоваться растущею на паринѣ травою; въ концѣ іюня **) навозъ разбросать и немедленно запахивать, чтобы сила навоза не пропала, и чтобы земля имѣла больше времени быть подверженною дѣйствію воздуха.

Пшеницы будетъ 90 десят. всегда на удобренной землѣ, тогда какъ теперь сѣтся она безъ удобренія. Сѣять пшеницу послѣ свекловицы у насъ неудобно по той причинѣ, что свекловица поздно убирается съ поля. Яровой хлѣбъ будетъ также на 90 десятинахъ, соломы будетъ довольно. 5-е поле съ люцерною дастъ отличное сѣно,

*) Изъ этого видно также, какъ полезно удобрять полъ свекловицу—свекловичною, гречаною соломою и гречаною лузгою, а также золою древесною и соломенною.

**) По уборкѣ сѣна на лугахъ.

пудовъ неменѣе 200 съ десятины, а можетъ быть можно будетъ сдѣлать укосъ люцерны и въ первое лѣто ея посѣва. Обстоятельства и опытъ покажутъ: выгоднѣе ли будетъ сѣять ее вмѣстѣ съ яровымъ хлѣбомъ, или, какъ совѣтуетъ М. А. Пузановъ, особо, по снятіи хлѣба (въ какомъ случаѣ потребуется лишняя работа пахоти), и когда снимать люцерну на сѣно:—во второе ли лѣто, или въ первое только, а во второе лѣто заняхать люцерну въ цвѣту подъ зеленое удобреніе. Люцерна длинными своими кореньями разрыхляла бы землю и собирала бы въ болѣе глубокомъ слое питательныя начала, и концентрировала бы ихъ для свекловицы. Вотъ на этотъ сѣвооборотъ покорнѣйше прошу просвѣщенныхъ хозяевъ обратить вниманіе и удостоить сказать объ немъ свое мнѣніе на страницахъ этого журнала, или предложить вовсе другой, болѣе раціональный, сѣвооборотъ, которому я, съ благодарностію, послѣдую... Непосовѣтовавшись съ людьми, болѣе меня опытными, я не рѣшился ломать хозяйство, отъ котораго въ зависимости большой капиталъ, затраченный на устройство пароваго сахарнаго завода. Хотя на этотъ заводъ и доставляется свекловица сосѣдями, но онъ долженъ быть обеспеченъ свекловицею собственной экономіи.

Иванъ Шереметьевскій.

Нѣсколько словъ

о пользѣ разведенія турнепса (кормовой рѣпы).

Во всѣхъ почти государствахъ Европы, признана несомнѣнная польза разведенія турнепса (кормовой рѣпы) въ сельскихъ хозяйствахъ, какъ средство для поддержанія скотоводства въ такомъ видѣ, чтобы получать отъ него лучшаго качества и въ значительномъ количествѣ продукты, заключающіеся, главнымъ образомъ, въ молоко, мясъ и удобреніе. У насъ, въ Россіи, сколько мнѣ извѣстно, эта отрасль полеводства не введена еще въ употребленіе; между тѣмъ какъ не только крестьяне, но даже большинство помѣщиковъ, вособенности въ центральныхъ губерніяхъ, весьма нуждаются въ прокормленіи своего скота. Я самъ былъ свидѣтелемъ, въ нѣкоторыхъ мѣстностяхъ Тульскаго

уѣзда, какое вредное вліяніе производитъ недостатокъ корма на домашній скоть. Весною, когда трава нѣсколько подрастетъ, и до конца лѣта, скотина находитъ себѣ хотя скудную, но довольно питательную пищу на пару и въ нѣкоторыхъ оврагахъ, не назначенныхъ для сѣнокоса; въ концѣ же лѣта, когда этотъ кормъ уже почти истощится, съ какимъ нетерпѣніемъ ожидаютъ жатвы, чтобы пустить скоть на жниво, гдѣ онъ питается по преимуществу находящимися тамъ сорными травами, до глубокой осени. Въ эти средства продовольствія такъ ничтожны, что скотина, по вечерамъ, возвращается домой полусытою, и рада бываетъ, когда ее покормятъ различными сорными травами, полученными при выпалываніи картофеля и другихъ овощей, а то пользуется большею частію овсяною соломою, иногда же съ прибавленіемъ ржаной. О зимнемъ кормѣ и говорить нечего. Тутъ скотина питается почти исключительно одною соломою: въ урожайные годы — овсяною и гречневою, съ малымъ количествомъ ржаной; а въ неурожайные — ржаную, съ прибавленіемъ ничтожной порціи овсяной, и даже иногда, въ подспорье, употребляется и пропитанная дымомъ солома съ крышъ жилыхъ избъ. Сѣно, и то весьма короткое время, дается только отелившимся коровамъ.

Домашній рогатый скоть, проведенный такимъ образомъ всю зиму, до того истощается, что, къ веснѣ, нѣкоторые изъ нихъ не могутъ иначе встать на ноги, какъ съ помощью людей. Послѣ этого рождается вопросъ: можетъ ли скоть, находящійся въ такомъ положеніи, давать сколько нибудь удовлетворительные, свойственные ему, продукты? Конечно нѣтъ. Въ доказательство, возьмемъ хотя то обстоятельство, что въ большей части имѣній, даже при хозяйствѣ, считающемся хорошимъ, поставляется въ обязанность скотницѣ давать въ годъ, съ каждой коровы, по одному пуду масла и болѣе ничего; а въ худшихъ хозяйствахъ и того менѣе. Советъ другое произошло бы при обильномъ и питательномъ кормѣ.

Все, сказанное мною, не новость: много объ этомъ писали и пишутъ, много говорили и говорятъ, но ничто не прививается къ нашему хозяйству, и оно, отчего-то, остается, по прежнему, въ самомъ жалкомъ положеніи. Изъ

этого не слѣдуетъ, однакожь, что должно замолкнуть, и такой важный предметъ оставить безъ вниманія, а потому, для пользы скотоводовъ и изъ состраданія къ несчастному положенію домашнихъ животныхъ, я рѣшаюсь посоветовать заняться разведеніемъ турнепса. Но чтобы совѣтъ мой не показался страшнымъ и неудобноисполнимымъ, то обязанностию считаю объяснить: 1) это растеніе, какъ во время посѣва, такъ и во время произрастанія, требуетъ мѣнѣе ухода, чѣмъ картофель; 2) даетъ съ малыхъ пространствъ огромные урожаи: какъ нѣкоторые пишутъ отъ 150 до 600 четвертей корней съ десятины, и какъ, по моему собственному опыту, оказалось до 366 четвертей; 3) не боится холодной погоды, въ чемъ я убѣдился въ нынѣшнемъ году, когда 22 мая температура понизилась до 0°, и посѣвы нѣсколько времени были покрыты снѣгомъ, но не потерпѣли отъ того никакого поврежденія; 4) требуетъ незначительнаго количества сѣмянъ для посѣва, а именно: не болѣе 6-ти фунтовъ на десятину; и 5) я испыталъ, что скотъ ѣсть съ удовольствіемъ какъ ботву его, такъ и корни.

Послѣ столь длиннаго вступленія, найденнаго мною не бесполезнымъ, опишу опыты, произведенныя въ нынѣшнемъ году, въ маломъ видѣ, съ тою цѣлію, чтобы, хотя нѣсколько, познакомиться съ этимъ полезнымъ растеніемъ. Для сего, полученныя при «Трудахъ» сѣмена турнепса, вѣсомъ 1 золотникъ и 6 долей, посѣяны мною, 4 мая, въ 10 часовъ утра, на пространствѣ $13\frac{1}{2}$ квадратныхъ аршинъ, имѣющемъ грунтъ земли иловатый, нѣсколько удобренный, въ 1862 году, хлѣвнымъ навозомъ, и засѣянный, въ томъ же году, картофелемъ. Въ нынѣшнемъ же году эта земля, предъ посѣвомъ турнепса, была вспахана сохою такъ глубоко, какъ только возможно, и обработана со тщаніемъ. Всходы землечены 9 мая, въ 6 часовъ утра. Вначалѣ, когда всходы были еще молоды, то ихъ извѣдали какія-то насѣкомыя, что продолжалось до тѣхъ поръ, пока 3-й и 4-й листы пошли сильно въ ростъ, тогда насѣкомыхъ уже не замѣчалось, и ботва росла роскошно; 31-го августа я нашла своевременнымъ корни выкопать. Они оказались разной формы и цвѣта: одни имѣли фор-

му обыкновенной рѣпы желтоватаго и красноватаго цвѣта, а другіе имѣли видъ рѣдки бѣлаго и красноватаго цвѣта. Самые большіе корни, числомъ два, вѣсили по $2\frac{1}{2}$ фунта каждый, а остальные были по фунту и менѣ фунта. Такой малый вѣсъ корней сравнительно съ тѣмъ, какъ описываютъ, что онѣ бываетъ отъ 4 до 5 фунтовъ и даже доходитъ до 10, произошелъ, вѣроятно, оттого, что посѣвъ произведенъ, безъ соображенія, очень густо, а именно: на $13\frac{1}{2}$ квадратныхъ аршинахъ, какъ выше видѣли, посѣяно 1 золотникъ и 6 долей, что составитъ на десятину 17 фунтовъ и 68 золотниковъ, тогда какъ, по совѣту многихъ агрономовъ, и какъ я самъ замѣтилъ по густотѣ всходовъ, достаточно было бы употребить сѣмянъ втрое меньше, то есть — до 6 фунтовъ на десятину.

Несмотря, однакожъ, на такой неудачный посѣвъ, я съ $13\frac{1}{2}$ квадратныхъ аршинъ, получилъ корней 62 фунта и 21 золотникъ, что составитъ съ десятины 2488 пудъ и 30 фунтовъ. Но какъ четверикъ вмѣщалъ въ себѣ 34 фунта, то выйдетъ, что съ десятины могло бы получиться 2928 четвериковъ или 366 четвертей. Результатъ, — краснорѣчиво говорящій въ пользу турнепса.

Взключеніе этой статьи, я долженъ замѣтить, что, въ силу неподвижности нашего народа и отвращенія отъ всякой новизны, частію по стѣснительности обстоятельствъ, а иногда по недоверію, долго нужно будетъ ждать, пока турнепсъ введется въ употребленіе. Для сего, мнѣ кажется, необходимо, чтобы благое начинаніе было произведено богатыми землевладѣльцами, которые бы, отстранивъ эгоизмъ, занялись этимъ дѣломъ рационально, и притомъ такъ, чтобы оно доставило пользу не только имъ самимъ, но и бѣднымъ ихъ сосѣдямъ. А какъ этого достигнуть, — наставленій не нужно, потому что доброжелательный человекъ, въ сердцѣ своемъ, всегда найдетъ и путь, по которому должно идти, для благодѣтельной цѣли.

Примѣчаніе. Извѣстно, что молоко заимствуетъ свой запахъ и вкусъ отъ того корма, который корова употребляетъ въ пищу, а слѣдовательно если корова будетъ питаться турнепсомъ, то молоко должно получить запахъ

рѣшы, что весьма неприятно *). Желательно знать, какія средства употребляютъ фермеры, чтобы устранить упомянутый недостатокъ при кормленіи дойныхъ коровъ турнепсомъ?

На будущій годъ, всѣ корни турнепса, которые впро-долженіи зимы уцѣлѣють, я весной посажу, чтобы собрать съ нихъ сѣмена.

А. Внустъ.

11 декабря 1863 года.

Тульского уѣзда.

Сельцо Хопшлово.

ХОЗЯЙСТВЕННЫЯ ЗАМѢТКИ И МЕЛОЧИ.

Очищеніе виннаго спирта. — Предохраненіе дерева отъ гніенія посредствомъ поверхностнаго обугливанія. — Опустошенія, производимыя капустною мухою. — Способъ сохраненія свѣжей капусты зимою. — Сохраненіе яицъ. — Крахмаль какъ средство для освѣтленія мутныхъ водокъ и ликеровъ. — Средство для предохраненія дерева противъ гніенія. — Способъ дѣлать платье непромокаемымъ. — Способъ сохраненія мяса. — Употребленіе лука на кормъ курамъ.

Очищеніе виннаго спирта. — Совершенно чистый спиртъ можно получать, по словамъ *Landwirtschaftliche Dorfzeitung*, посредствомъ перегонки его чрезъ жирныя масла, оливковое или рапсовое, причемъ, разумѣется, необходимо наблюдать, чтобы масло не было прогорклое, или очищено посредствомъ серной кислоты. По этому способу можно отдѣлять отъ спирта даже эфирныя масла, какъ, напримѣръ, анисовое, тминное и др. Очищенный такимъ образомъ спиртъ не содержитъ ни малѣйшей примѣси сивушнаго масла.

При употребленіи этого способа, образующіеся въ кубѣ спиртные пары пропускаютъ чрезъ особый небольшой пріемникъ, наполненный до одной трети масломъ, которое нагревается ими

*) Турнепсъ, какъ извѣстно, на кормъ скоту, воздѣлывается всего болѣе въ Англіи. Однако, въ Англіи, не жалуются на то, чтобы этотъ кормъ сообщалъ запахъ рѣпы молоку. Тѣмъ не менѣе, по наблюденію хозяевъ въ Эстляндіи, молоко отъ турнепса принимаетъ дѣйствительно горьковатый, не совсѣмъ приятный вкусъ. По всей вѣроятности, на молоко отзывается острота турнепса, когда даютъ его скоту не въ мѣру, а въ такомъ случаѣ турнепсъ, какъ и всякій слишкомъ водяной кормъ (а турнепсъ содержитъ всего воды до 90%) можетъ даже вредно дѣйствовать на животныхъ. Между тѣмъ, при соблюденіи надлежащихъ пропорцій въ кормѣ относительно его питательности, сравнительно съ сѣномъ, и объема, предотвращаются неблагопріятныя дѣйствія всякихъ кормовъ на скотъ. По нашему мнѣнію культуръ турнепса въ Россіи угрожаетъ скорѣе другое обстоятельство: — это то, что его, какъ горохъ, картофель и т. д. не считаютъ за грѣхъ воровать съ полей. Прошлое лѣто, въ одномъ имѣніи много было засѣяно турнепса и, несмотря на проповѣдь хозяина, что этотъ корень ѣсть только скотъ, а людямъ его ѣсть грѣшно, все-таки народъ потребилъ большую часть турнепсовой плантаціи.

Ред.

на столько, что они могут переходить даже, въ холодильный приборъ. При этомъ въ маслѣ происходитъ отдѣленіе спирта отъ воды и сивушнаго масла. Рапсовое масло кипитъ при очень высокой температурѣ, превышающей 200° P.; вода при 80°, сивушное масло выше 100, а спиртъ при температурѣ между 60 и 70° P. Такъ какъ масло, чрезъ которое перегоняется спиртъ, не кипитъ, то и водяныя части, точка кипѣнія которыхъ выше точки кипѣнія спирта, остаются въ немъ, вмѣстѣ съ сивушнымъ масломъ. Въ сосудѣ съ масломъ образуются, по прошествіи некотораго времени, три слоя: въ низу вода, въ срединѣ масло, съ которымъ соединилась сивушина, а наверху спиртъ. Посредствомъ осторожнаго выпусканія жидкостей чрезъ особо устроенныя для этой цѣли краны, можно получить каждый слой отдѣльно, такъ что жирное масло останется въ сосудѣ для дальнѣйшаго употребленія. Когда оно послѣ нѣсколькихъ такихъ перегонокъ сильно насытится сивушнымъ масломъ, то его можно употреблять какъ освѣтительный матеріалъ, такъ какъ оно горитъ въ лампахъ очень свѣтлымъ пламенемъ.

Предохраненіе дерева отъ гніенія посредствомъ поверхностнаго обугливанія. — Всѣмъ извѣстно, что поверхностное обугливаніе дерева вполне предохраняетъ его отъ гніенія въ сырой землѣ или въ водѣ. Но примѣненіе этого способа на практикѣ представляетъ то неудобство, что при обжига очень трудно ограничить обугливаніе лишь тонкимъ, повсюду равномернымъ, слоемъ дерева. Деревянный колъ можно легко зажечь на нижнемъ концѣ его для обжиганія поверхности; но какъ поступить въ этомъ случаѣ съ рельсовыми подушками и другими отдѣльными деревянными предметами, которые, при поверхностномъ обугливаніи, не должны утрачивать своей формы и острыхъ реберъ. По свѣдѣніямъ, сообщаемымъ въ журналѣ «Annales forestières», нѣкто Лаппаранъ (Lapparent) открылъ удобный способъ, общающій снова ввести этотъ родъ предохраненія дерева во всеобщее употребленіе. Лаппаранъ употребляетъ для обугливанія, вмѣсто обыкновеннаго, одно пламя свѣтительнаго газа, водорода или другихъ горючихъ веществъ, величина и сила котораго вполне зависятъ отъ воли работника, вѣдливость чего дѣлается возможнымъ образованіе слоя угля, какой угодно толщины на каждомъ мѣстѣ деревяннаго предмета. Если припомнить, что посредствомъ управляемаго такимъ образомъ пламени можно спаливать волокно на хлопчатобумажныхъ тканяхъ, безъ всякаго вреда для крѣпости послѣднихъ, то этотъ способъ искусственнаго образованія слоя угля на деревѣ представляется легко выполнимымъ. Опыты Лаппарана, дѣйствительно, вполне подтвердили предохранительное дѣйствіе такого тонкаго обугленнаго слоя и примѣнимость этого открытія къ предохраненію отъ гніенія рельсовыхъ подушекъ, хмѣлевыхъ тычинокъ, деревянныхъ столбовъ, дерева употребляемаго при

кораблестроеніи, досчатыхъ половъ, водопроводныхъ трубъ, кс-
рытъ для воды и тому подобнхъ предметовъ, подвергающих-
ся дѣйствию сырости.

Опустошенія, производимыя капустною мухою. — Обь опу-
стошеніяхъ, производимыхъ въ поствахъ различнхъ видовъ
Brassica, такъ называемую капустною мухою (*Anthomyia Bras-
sicae*), извѣстный курляндскій хозяинъ, баронъ Фелькерзамъ,
сообщилъ въ запискахъ Имп. московскаго общества испытателей
природы слѣдующія свѣдѣнія.

На растеніяхъ, принадлежащихъ къ роду Brassica, восо-
бенности на рѣзъ, образуются часто особаго рода шишки или
наросты, отъ которыхъ растенія хилѣютъ и, наконецъ, умираютъ.
Шишки эти обязаны своимъ происхожденіемъ бѣлой, гладкой,
конусообразной личинкѣ, задняя часть тѣла которой покрыта
короткими мясистыми отросточками. Личинка эта принадле-
житъ упомянутой капустной мухѣ, кладущей свои яички въ
стебли и вособенности въ корни всѣхъ видовъ Brassica. Об-
разующіяся изъ нихъ личинки протачиваютъ корень по всѣмъ
направленіямъ и служатъ причиною происхожденія шишковид-
ныхъ наростовъ, образующихся въ слѣдствіе усиленнаго притока
соковъ къ поврежденнымъ мѣстамъ. Личинки эти превращают-
ся на послѣдокъ въ краснобурныхъ куколокъ, изъ которыхъ, по
прошествіи трехъ недель, выдупляется совершенно развитое
насыкомое. Единственное, оказавшееся дѣйствительнымъ, сред-
ство для истребленія этого насыкомаго и предотвращенія вреда,
причиняемаго имъ, состоитъ въ усыпаніи грядъ угольнымъ по-
рошкомъ, за исключеніемъ нѣсколькихъ мѣстъ, остающихся не
посыпанными. Муха избѣгаетъ всѣхъ тѣхъ мѣстъ, гдѣ почва
покрыта углемъ, и собирается тѣмъ въ большемъ количествѣ на
такія растенія, около которыхъ не насыпано угольнаго порошка.
По прошествіи нѣкотораго времени, послѣднія начинаютъ увя-
дать, послѣ чего ихъ слѣдуетъ немедленно выдернуть и скор-
мить скоту. Это единственное, испытанное съ успѣхомъ самимъ
авторомъ средство предохранить растенія отъ означеннаго на-
сыкомаго съ пожертвованіемъ небольшой части урожая.

Способъ сохраненія свѣжей капусты зимою. — Газета «Frau-
endorfer Blaetter» совѣтуетъ употреблять для сбереженія капу-
сты на зиму въ свѣжемъ видѣ слѣдующій способъ: капустные
кочни должно срывать такимъ образомъ, чтобы на нихъ остава-
лось нѣсколько дюймовъ стебля или кочерыги, въ которой вы-
далбливаютъ сердцевину на глубину около одного дюйма, безъ
поврежденія коры. Затѣмъ кочень слѣдуетъ повѣсить на веревкѣ,
обернутой вокругъ стебля, такимъ образомъ, чтобы выдолблен-
ное углубленіе приходилось къ верху, и наливать въ послѣднее
регулярно каждое утро свѣжей воды. Съ помощію этого про-
стаго средства можно сохранять долгое время въ свѣжемъ ви-
дѣ обыкновенную и цвѣтную капусту, брокколи и т. д.

Сохраненіе яицъ. — «Практическій ежедневный листокъ» Штейна предлагаетъ слѣдующія, основанныя на многолѣтнемъ опытѣ, правила относительно сохраненія яицъ. — Для высиживанія должно отбирать яйца, снесенныя съ начала марта до конца апрѣля, потому что въ это время куры несутъ лучшія для этой цѣли яйца. Ежедневно слѣдуетъ выбирать между ними для приплода самыя крупныя, а изъ этихъ послѣднихъ отдавать болѣе круглымъ преимущество предъ продолговатыми, отмѣчая при этомъ день, въ который они были снесены, потому что долѣе тридцати дней ихъ держать не слѣдуетъ. Если при сотрясеніи яйца будетъ замѣчено внутри его движеніе съ значительнымъ шумомъ, то такое яйцо не годится ни для высиживанія, ни для сохраненія.

Яйца, въ которыхъ при разсматриваніи ихъ на свѣтъ, замѣчается или пустота, или воздушный пузырекъ на остромъ концѣ, содержатъ зародышъ пѣтуха; если же эта пустота находится на боку, то изъ такого яйца вылупится курица. Продолговатыя яйца даютъ обыкновенно пѣтуховъ, круглыя же — преимущественно курицъ.

Для сбереженія слѣдуетъ выбирать яйца, снесенныя въ холодное время года, напр.: въ мартъ и сентябрь мѣсяцахъ; осеннія сохраняются очень хорошо въ продолженіе цѣлой зимы. Неоплодотворенныя яйца сберегаются лучше оплодотворенныхъ, содержащихъ въ себѣ зародышъ будущей порчи; поэтому полезно всегда держать, по возможности, нѣкоторое число куръ безъ пѣтуха. Если при смачиваніи яйца языкомъ съ обѣихъ концовъ, окажется, что острый конецъ его холоденъ, а тупой нѣсколько тепелъ, то это служитъ признакомъ, что оно можетъ долго сохраняться безъ порчи. У испорченныхъ яицъ такой разницы въ температурѣ не замѣтно. Яйца не слѣдуетъ сохранять въ погребахъ, потому что они портятся въ нихъ очень скоро и принимаютъ дурной вкусъ. Далѣе, сохраненіе ихъ зависитъ также отъ положенія, которое имъ дано. Всего лучше укладывать ихъ въ сосудъ на слой золы, толщиной въ дюймъ, острымъ концомъ къ верху, засыпать снова золою, на которую кладется новый рядъ яицъ и т. д., до наполненія сосуда, который сохраняется въ прохладномъ, но защищенномъ отъ мороза мѣстѣ.

Крахмалъ, какъ средство для освѣтленія мутныхъ водокъ и ликеровъ. — Фабриканты, братья Даунеръ, въ Бопфингенъ, открыли недавно новый способъ для освѣтленія мутныхъ водокъ и ликеровъ. После многочисленныхъ опытовъ они нашли, что крахмалъ въ формѣ клейстера, сваренный съ небольшимъ количествомъ толченаго сахара, служитъ превосходнымъ средствомъ для освѣтленія. Употребленіе его слѣдующее.

Для освѣтленія полутора ведра растворяютъ 4 лота крахмала въ 4 чаркахъ (1 кружка = 10 чаркамъ) воды, прибавляютъ къ

нимъ 8 лотовъ сахара и увариваютъ эту смѣсь въ густоватую массу. Затѣмъ смѣсь приливаютъ къ ликеру и тщательно смѣшиваютъ ее съ нимъ посредствомъ сильнаго встряхиванія, послѣ чего сосудъ, въ которомъ находится ликеръ, оставляютъ въ покоѣ до окончательнаго освѣтленія, для чего требуется не болѣе 36 часовъ.

Только у ликеровъ съ малымъ содержаніемъ спирта освѣтленіе происходитъ медленно, потому что отъ избытка воды крахмалъ свертывается медленно, вслѣдствіе чего и осажденіе мутныхъ частицъ происходитъ съ меньшею скоростію. Поэтому, освѣтленіе такихъ ликеровъ, которыя приготавливаются, напримеръ, изъ обыкновенной водки, выгоднѣе производить безъ предварительнаго смѣшенія ихъ съ водою и разжигать ихъ уже послѣ освѣтленія.

Образующійся при освѣтленіи осадокъ можетъ служить для вторичнаго освѣтленія упомянутого выше количества ликера, безъ прибавленія свѣжаго крахмала. Взаключеніе, изобрѣтатели прибавляютъ, что упомянутая примѣсь 8 лотовъ сахара къ раствору крахмала дѣлается, разумѣется, лишнею, какъ скоро растворенный крахмалъ будетъ вариться вмѣстѣ съ вообще необходимымъ для подслащенія ликера сахаромъ.

Средство для предохраненія дерева противъ гніенія. — Строительная газета Ферстера предлагаетъ, основываясь на пятилѣтнихъ наблюденіяхъ, производившихся въ Парижѣ, слѣдующій составъ для предохраненія свай, столбовъ и т. д., отъ гніенія, представляющій еще ту выгоду, что онъ непроницаемъ для воды. Составъ этотъ готовится: изъ 50 частей смолы, 40 частей мелко разтолченнаго мѣла, 500 ч. мелкаго бѣлаго песку, 4 ч. льнянаго масла, 1 ч. самородной красной окиси мѣди и 1 ч. сѣрной кислоты. Сперва разогреваютъ въ чугунномъ котлѣ смолу съ мѣломъ, пескомъ и льнянымъ масломъ, потомъ прибавляютъ къ этой смѣси окись мѣди и (съ осторожностію) сѣрную кислоту, смѣшиваютъ все какъ можно тщательно и покрываютъ еще горячею массою дерево съ помощію кисти. Если окажется, что смѣсь не довольно жидка, то ее должно разжидить небольшимъ количествомъ льнянаго масла. Обмазка эта, по охлажденіи и просушкѣ, дѣлается твердою какъ камень.

Способъ дѣлать платье непромокаемымъ. — Сельскіе хозяева и лѣсоводы, которымъ приходится проводить такъ много времени подъ открытымъ небомъ, на поляхъ и въ лѣсу, и подвергаться дождю, ощущаютъ очень часто недостатокъ въ хорошихъ матеріяхъ для одежды, которая могла бы защитить ихъ отъ непогоды. Растворы гутта-перчи и каучука пригодны для рабочаго платья только въ исключительныхъ случаяхъ, и оказываютъ, вслѣдствіе задерживанія испарины, очень вредное дѣйствіе на здоровье. Шерстяныя матеріи дѣлали съ давняго времени довольно непроницаемыми для дождя посредствомъ упо-

требленія квасцовъ, безъ всякаго вреда для здоровья. Пайенъ предлагаетъ для этой же цѣли слѣдующее очень простое средство, съ помощію котораго можно дѣлать непроницаемыми для воды всякаго рода ткани. — Должно приготовить два раствора: одинъ изъ 2 фунтовъ квасцовъ, въ 64 фунтахъ воды, а другой изъ 2 фунтовъ свинцоваго уксуса (трехъосновной закиси свинца) въ такомъ же количествѣ воды; объ эти жидкости смѣшиваются вмѣстѣ, причѣмъ получается порошкообразный осадокъ сѣрно-кислой окиси свинца. Жидкость, содержащая уксуснокислый глиноземъ, сливается осторожно съ осадка и служитъ для напитыванія ею матерій, которыя требуется сдѣлать непроницаемыми для воды. Напитанная такимъ образомъ ткань вывѣшивается на воздухъ для просушки.

Способъ сохраненія мяса.—Кислое молоко, если его перемѣнять чрезъ каждые два дня, служитъ, какъ извѣстно, превосходнымъ средствомъ для предохраненія мяса отъ порчи. Подобнымъ же образомъ дѣйствуетъ слабый уксусъ. Но въ обоихъ случаяхъ мясо выщелачивается и утрачиваетъ нѣкоторыя изъ своихъ питательныхъ составныхъ частей. Профессоръ Рунге, въ Оравіенбургѣ, извѣстный многими открытіями въ технической химіи, желая устранить это неудобство, замѣнилъ жидкость, содержащую молочную или уксусную кислоту уксусными парами. Для этого служила ему большая миска, на дно которой онъ налилъ отъ 1—2 лотовъ крѣчайшей уксусной кислоты. Около 2 дюймовъ надъ нею онъ утвердилъ деревянныя перекладины, положилъ на нихъ предназначенное для сохраненія мясо и закрылъ миску плотно пригнанною крышкою. Можно себѣ представить, что произошло. Все пространство вокругъ мяса было наполнено въпродолженіе всего времени, пока производился опытъ, парами уксусной кислоты и мясо, по прошествіи 12 дней, не только ни мало не подверглось порчѣ, но и дало, по приготовленіи его на кухню, превосходное жаркое.

Употребленіе лука на кормъ курамъ. — Въ одной англійской газетѣ рекомендуютъ крошенный лукъ какъ превосходный кормъ для куръ, служащій въ то же время врачевнымъ и предохранительнымъ средствомъ противъ различныхъ болѣзней, особенннсти ранъ и воспаленій глотки, глазъ и головы (дѣйствительная составная часть лука состоитъ въ остромъ летучемъ маслѣ). Мелко нарубленныя луковицы, смѣшанныя съ мукою слѣдуетъ давать курамъ, особенннсти молодымъ, отъ 2—3 разъ въ недѣлю, въ такомъ количествѣ, сколько онѣ захотятъ.

ДѢЙСТВІЯ ОБЩЕСТВА.

ЖУРНАЛЪ

Общаго Собранія Императорскаго Вольнаго Экономическаго Общества
отъ 9 января 1864 года.

Присутствовали: президентъ Е. П. Ковалевскій и секретерь А. И. Ходневъ, 37 членовъ и 6 сотрудниковъ.

1. Читанъ и подписанъ журналъ Общаго Собранія 5 декабря 1863 года.

II. Въ ноябрѣ 1862 года, корреспондентъ Общества, наставникъ сельскаго хозяйства тверской семинаріи, г. Садиковъ, доставилъ статью, подъ заглавіемъ «Ферма тверской семинаріи въ хозяйственномъ отношеніи за 1861 — 62 учебный годъ». Статья эта, по порученію I отдѣленія, была разсмотрѣна членомъ, княземъ А. А. Порюсъ-Визапурскимъ, который отозвался о ней съ большою похвалою и, между прочимъ, выразилъ нижеслѣдующее:

«Учебная ферма тверской семинаріи, кромѣ занимательности, которую она представляетъ, какъ образчикъ небольшого хозяйства, поддерживаемаго незначительными средствами, заслуживаетъ вниманія и какъ учрежденіе, которому предназначено имѣть значеніе для земледѣлія Тверской губерніи. Фермѣ этой предстоитъ честь быть образцомъ, при учрежденіи подобныхъ же фермъ въ другихъ епархіяхъ, и служить къ распространенію агрономическихъ свѣдѣній въ массѣ народа, и тѣмъ положить начало общему улучшенію земледѣлія въ отечествѣ. Епархіальное начальство Тверской губерніи и начальство самой семинаріи оказали большую услугу земледѣлію учрежденіемъ фермы; а завѣдывающій ею, наставникъ сельскаго хозяйства, г. Садиковъ, умѣвшій съ незначительными средствами достигнуть замѣчательныхъ результатовъ, вполне заслуживаетъ вниманія и поощренія со стороны В. Э. Общества».

Вслѣдствіе этого отзыва, I отдѣленіе, въ собраніи своемъ 8 апрѣля 1863 г., высказало мысль о необходимости оказать фермѣ какое либо денежное содѣйствіе, а г. Садикова, за труды его по сельскому хозяйству, поощрить наградою отъ Общества. Въ то же время было обращено вни-

маніе на существованіе въ Обществѣ яковлевскаго капитала, проценты съ котораго назначены на улучшеніе земледѣлія Тверской губерніи, и положено просить предсѣдателя I отдѣленія С. И. Волкова, какъ землевладѣльца этой губерніи, осмотрѣть съ наступающимъ лѣтомъ сказанную ферму и представить свой отзывъ о ней отдѣльно. Затѣмъ г. Волковъ, по окончаніи вакаціоннаго времени, донесъ, что онъ нашелъ все изложенное въ статьѣ г. Садикова совершенно справедливымъ, и представилъ въ дополненіе къ ней записку, въ которой съ большею подробностію говорится о всѣхъ статьяхъ хозяйства фермы тверской семинаріи. Тогда была избрана I отдѣленіемъ комиссія изъ г.г. Волкова, Совѣтова и Ходнева, для составленія соображеній, — какого рода пособіе и на какихъ условіяхъ можетъ оказать Общество фермѣ изъ процентовъ съ яковлевскаго капитала. Комиссія эта представила въ отдѣленіе слѣдующія соображенія.

Ферма, устроенная при тверской семинаріи, несмотря на ея крайне ограниченныя средства, ведетъ свое хозяйство очень раціонально. Это нельзя не видѣть изъ отчета, представленнаго въ Вольное Экономическое Общество за вѣдывающимъ фермою, г. Садиковымъ, и тоже подтверждается личнымъ наблюденіемъ г. предсѣдателя I отдѣленія. На этомъ основаніи, комиссія полагаетъ излишнимъ входить въ ближайшія подробности фермскаго хозяйства, тѣмъ болѣе, что четырехпольный сѣвооборотъ, тамъ введенный, очень правиленъ и совершенно соответствуетъ потребностямъ края, а вмѣстѣ съ тѣмъ удовлетворяетъ и характеру положенія фермы, какъ подгородной усадьбы. Желательно только, чтобы тверская ферма расширила свою дѣятельность и, продолжая такъ удачно начатое хозяйство, своимъ примѣромъ могла дѣйствовать на улучшеніе мѣстнаго земледѣлія и его главныхъ отраслей. Въ этихъ видахъ, комиссія полагаетъ совершенно умѣстнымъ для В. Э. Общества оказать фермѣ изъ процентовъ съ яковлевскаго капитала единовременное пособіе и, кромѣ того, выдавать нѣкоторую сумму ежегодно. Какъ первое, такъ и послѣднее, по мнѣнію комиссіи, должно быть въ размѣрахъ 3000 р., т. е. въ первый годъ комиссія полагаетъ выдать твер-

ской фермѣ 600 руб., а въ слѣдующіе за тѣмъ годы продолжать выдачу по 300 руб. ежегодно. Последнее пособіе продолжать до тѣхъ поръ, пока Общество будетъ убѣждено въ правильномъ употребленіи онаго на пользу края. Съ этою цѣлю коммисія предлагаетъ предложить тверской фермѣ:

1) Представлять ежегодно подробный отчетъ о всѣхъ частяхъ хозяйства, съ указаніемъ, на какія улучшенія употреблено оказываемое Обществомъ пособіе.

2) Озаботиться пріобрѣтеніемъ хорошихъ посѣвныхъ сѣмянъ, тщательно отсортировать ихъ урожаи и распространять такія сѣмена въ Тверской губерніи посредствомъ продажи. Съ этою цѣлю, ферма должна пріобрѣсть лучшую сортировку.

3) По мѣрѣ увеличенія средствъ, заводится и другими усовершенствованными земледѣльческими орудіями и машинами, какъ то: лучшими плугами, боронами, молотилкою, соломорѣзкою и тому подобными.

4) Завести нѣсколько штукъ молочнаго скота и задаться опытами надъ улучшеніемъ простой русской коровы, не прибѣгая для достиженія этой цѣли къ скрещиванію съ породами чужеземными, а облагораживая избранныхъ животныхъ въ самихъ себѣ. Какъ подгородная усадьба, тверская ферма, по всей вѣроятности, не только не встрѣтитъ въ этомъ дѣлѣ затрудненій, но, напротивъ, поведетъ дѣло съ выгодною для себя, такъ какъ молочныя произведенія можно прибыльно сбывать въ Твери.

5) Съ цѣлю распространенія правильныхъ понятій о хозяйствѣ съ травосѣяніемъ и облегченія выхода изъ системы трехпольной, желательно, чтобы тверская ферма контрактировала молодыхъ рабочихъ на 4 года, съ тѣмъ, чтобы они могли прослѣдить за четырехпольнымъ сѣвооборотомъ фермы, и потомъ вводить его сами, на своихъ участкахъ, или на чужихъ усадьбахъ.

6) Желательно, чтобы ферма могла представлять въ своемъ хозяйствѣ примѣръ правильнаго храненія и употребленія навоза и жидкихъ изверженій животныхъ, а также заведенія компостныхъ ямъ.

7) Предложить тверской фермѣ, не имѣютъ-ли возмож-

ности завѣдывающіе ею производить метеорологическія наблюденія, для чего В. Э. Общество могло бы снабдить ферму нужными для того инструментами и приборами.

Общее Собраніе, согласно мнѣнію I отдѣленія и Совѣта, утвердило это представленіе и постановило: предложить духовному начальству фермы тверской семинаріи вышеизложенныя условія и, въ случаѣ принятія ихъ, выслать въ нынѣшнемъ году на означенный предметъ *шесть сотъ руб.*, а съ слѣдующаго года высылать ежегодно *по триста руб.*, продолжая эту высылку до тѣхъ поръ, пока Общество будетъ убѣждено въ правильномъ употребленіи сего пособія на пользу земледѣлія Тверской губерніи, и съ отнесеніемъ сказаннаго расхода на проценты съ яковлевскаго капитала. Вмѣстѣ съ тѣмъ, Общее Собраніе благодарило членовъ помянутой комиссіи и князя А. А. Порюсъ-Визапурскаго и положило: изъяснить особую признательность Общества г. Садикову, за полезныя труды его по фермѣ тверской семинаріи; статью же его, съ отзывомъ о ней князя и доставленную С. И. Волковымъ записку напечатать въ «Трудахъ».

III. Читаны: 1) донесеніе комиссіи, составленной, согласно постановленію Общаго Собранія, 5 минувшаго декабря, изъ 9 членовъ, по 3 отъ каждаго отдѣленія, для представленія соображеній по вопросу о временномъ перенесеніи музея моделей земледѣльческихъ орудій и машинъ Общества въ сельскохозяйственный музей министерства государственныхъ имуществъ, и 2) особое мнѣніе члена этой комиссіи А. Я. Софронова. При этомъ объяснено, что изъ 9 членовъ: г.г. Вюста, князя Б. Н. Голицына, Дымчевича, Ионсона, Лашкарева, Рейхеля, Софронова, Сергѣева и Ходнева, трое и именно г.г. князь Голицынъ, Лашкаревъ и Рейхель, не присутствовали въ засѣданіи комиссіи, но г. Лашкаревъ доставилъ предъ засѣданіемъ письменное свое мнѣніе. Затѣмъ, по разсмотрѣніи этого дѣла, Общее Собраніе, согласно мнѣнію Совѣта и соображеніямъ комиссіи по перенесенію музея, постановило безъ баллотировки: просить министра государственныхъ имуществъ дать въ сельскохозяйственномъ музеѣ этого министерства помѣщеніе собранію моделей земледѣльческихъ орудій и машинъ В. Э. Общества, съ тѣмъ:

1) чтобы собраніе это занимало въ музеѣ особое помѣщеніе и оставалось собственностію Общества, которою оно можетъ во всякое время распорядиться по своему усмотрѣнію; 2) чтобы всѣ члены Общества, а также сотрудники, принимающіе участіе въ занятіяхъ отдѣленій, имѣли право бесплатнаго входа для обозрѣнія музея во всѣ дни недѣли, открытые для публики, и 3) чтобы была представлена возможность брать изъ музея безпрепятственно тѣ модели изъ собранія Общества, которыя могутъ временно понадобится для занятій отдѣленій. Относительно распоряженій самаго Общества по перенесенію музея моделей, положено: 1) всѣ дублиеты остаются въ теперешнемъ помѣщеніи, вмѣстѣ съ динамометрическими и другими приборами, необходимыми при испытаніи земледѣльческихъ орудій и машинъ, производимомъ ежегодно особою комиссіею Общества; 2) переносятся только такія модели, которыхъ не имѣется въ музеѣ министерства и которыя представить отобрать завѣдывающему музеемъ министерства, Н. В. Черняеву, вмѣстѣ съ предсѣдателемъ II отдѣленія В. Г. Сергѣевымъ, и смотрителемъ музея Общества, г. Циргомъ; 3) II отдѣленіе, на основаніи § 87 устава, имѣетъ, по прежнему, наблюденіе за пополненіемъ и содержаніемъ музея Общества, съ оставленіемъ смотрителя г. Цирга на прежнихъ основаніяхъ, на суммы, назначенныя на сей предметъ смѣтою 1864 г.; а кромѣ того Общество никакихъ другихъ расходовъ по музею не несетъ, такъ какъ и самый расходъ по перенесенію моделей Н. В. Черняевъ принялъ на свой счетъ.

IV. Доведено до свѣдѣнія Общаго Собранія, что согласно представленію II отдѣленія, опубликовано составленное особою комиссіею объявленіе о конкурсномъ испытаніи земледѣльческихъ орудій и машинъ въ 1864 году; что на этотъ разъ конкурсъ назначается для орудій, служащихъ для обсемененія полей.

V. Вслѣдствіе просьбы В. Э. Общества, адресованной въ министерство иностранныхъ дѣлъ, о доставленіи русскими заграничными консулами свѣдѣній о хлѣбной торговлѣ за границу, необходимыхъ для соображеній такъ называемой хлѣбной комиссіи, состоящей при Обществѣ, по-

лучено чрезъ сказанное министерство предложеніе:— угодно-ли будетъ Обществу израсходовать 120 р., требуемыхъ для собранія свѣдѣній генеральнымъ консуломъ въ Триестъ и Венеціи? Совѣтъ, принимая во вниманіе, съ одной стороны, что подобное требованіе составляетъ до сихъ поръ единственный случай и что оно едва ли можетъ часто повторяться, и имѣя въ виду, съ другой стороны, важность означенныхъ двухъ пунктовъ для нашей торговли пшеницею, нашель полезнымъ согласиться на помянутый расходъ, о чемъ и представилъ на утвержденіе Общаго Собранія.

По поводу этого представленія членъ баронъ Т. И. Жирардъ-де-Сукантонъ, замѣтилъ, что желательно было бы знать, какого рода свѣдѣнія требуются отъ русскихъ заграничныхъ консуловъ;—на что Н. И. Тарасенко-Отрѣшковъ пояснилъ, что свѣдѣнія эти указаны въ особой программѣ, которая была роздана членамъ Общества и разослана консуламъ. Затѣмъ А. А. Скачковъ выразилъ мысль, что хотя цѣль учрежденія хлѣбной комисіи заслуживаетъ полного сочувствія, но въ ней недостаетъ правильности и интереса дѣйствій, какъ это и слѣдуетъ отчасти изъ того, что она возбудила вначалѣ всеобщее вниманіе и первыя собранія ея посѣщались многочисленною публикою, а потомъ къ нимъ охладѣли и стали посѣщать ихъ менѣе и менѣе. Эта мысль возбудила оживленные и продолжительныя пренія, въ которыхъ, кромѣ сказанныхъ членовъ, принимали участіе г.г. Водовъ, Дешпъ, Фуксъ, Розенталь, Лашкаревъ и многіе другіе. Большинство изъ нихъ изъявляли сожалѣніе, что въ комисіи недостаетъ правильнаго плана дѣйствій и даже не уяснена достаточно цѣль ея учрежденія указывали на смѣнныхъ въ ней, почти каждое собраніе, предсѣдателей, и на то, что комисія, получая изъ разныхъ мѣстъ свѣдѣнія, не сдѣлала изъ нихъ до сихъ поръ никакого употребленія и не заявила чѣмъ-либо положительнымъ свою дѣятельность передъ Обществомъ. Однимъ словомъ, нисколько не отвергая пользы, какую могла бы принести подобная комисія, всѣ почти, участвовавшіе въ преніяхъ, высказали желаніе, чтобы она имѣла хорошо составленную и утвержденную Общимъ Собраніемъ программу, а что

иначе комиссія не только не принесетъ существенной пользы, но и можетъ навлечь нареканія на цѣлое Общество. Г. Тарасенко-Отрѣшковъ указавъ на то, что нѣкоторые изъ членовъ, требующихъ въ настоящее время новой программы, сами участвовали, по званію членовъ исполнительнаго отдѣленія хлѣбной комиссіи, въ составленіи прежней программы, заявилъ, что, во всякомъ случаѣ, онъ очень радъ воспользоваться полезными замѣчаніями со-членовъ своихъ по комиссіи и заняться вмѣстѣ съ ними разработкою желаемой программы. Взаключеніе этихъ преній, согласно предложенію г. президента, Общее Собраніе просило г. Тарасенко-Отрѣшкова, какъ подавшаго первую мысль къ учрежденію хлѣбной комиссіи, составить вмѣстѣ съ другими ея членами, новую программу и представить ее, по возможности, въ непродолжительномъ времени, на разсмотрѣніе Совѣта и Общаго Собранія. Вмѣстѣ съ тѣмъ положено: вышепомянутый расходъ въ 120 р. принять на счетъ Общества, съ отнесеніемъ его на сверхсметныя суммы.

VI. Предсѣдатель II отдѣленія представилъ отчетъ комиссіи по производству конкурсныхъ испытаній земледѣльческихъ орудій въ 1863 году, присовокупляя, что отдѣленіе, по выслушаніи этого отчета 12 минувшаго ноября, выразило особую благодарность предсѣдателю В. Г. Сергѣеву, руководившему сказанными испытаніями въ 25 собраніяхъ комиссіи, и члену Н. М. Соколову, занимавшемуся динамометрическими изслѣдованіями, требовавшими не только специальныхъ познаній, но и тщательнаго труда.

При докладѣ этого представленія въ Совѣтѣ, г. Черняевъ обратилъ вниманіе на труды г. Соколова, изъяснивъ, что динамометрическія изслѣдованія выходятъ изъ ряда обыкновенныхъ занятій, такъ какъ они требуютъ не только специальныхъ знаній, но и большой опытности и самыхъ тщательныхъ и точныхъ работъ; а потому г. Черняевъ находилъ, что было бы справедливо выразить г. Соколову признательность Общества присужденіемъ ему золотой медали. Совѣтъ, раздѣляя это мнѣніе, представилъ Общему Собранію о награжденіи г. Соколова малою золотою медалью Общества, а вмѣстѣ съ тѣмъ возобновилъ и вообще

вопросъ о награжденіи членовъ медалями за труды ихъ по Обществу, остающійся до сихъ поръ не исполнѣнъ рѣшенымъ. Кромѣ того, представилъ Общему Собранію объ изъясненіи особой благодарности Общества г. Сергѣеву, за труды его по предсѣдательству въ комисіи для конкурснаго испытанія земледѣльческихъ орудій въ 1863 году.

По поводу предложенія о присужденіи медали г. Соколову, г. Черняевъ объяснилъ, что по его, мнѣнію, присужденіе это можетъ быть отдѣлено отъ рѣшенія общаго вопроса о награжденіи членовъ за труды по Обществу, потому что труды г. Соколова чисто ученые и не должны быть смѣшиваемы съ другими, болѣе или менѣе административными, трудами членовъ по Обществу. На это г. Ходневъ замѣтилъ, что всякій производительный трудъ по Обществу, требуетъ той или другой ученой спеціальности, и что нисколько не желая уменьшать ученыхъ трудовъ г. Соколова, онъ, однако, думаетъ, что они вообще совпадаютъ съ тѣми заслугами по Обществу, за которыя членамъ его могутъ быть присуждены медали Общества. Последнюю мысль поддерживали нѣкоторые другіе члены, и вопросъ этотъ, главнымъ образомъ по недостатку времени, отложенъ до слѣдующаго Общаго Собранія. Что касается втораго представленія Совѣта, то положено: изъяснить письменно особую признательность Общества г. Сергѣеву, за труды его по предсѣдательству въ комисіи для конкурснаго испытанія земледѣльческихъ орудій въ 1863 году.

VII. Избранъ въ платящіе члены—помѣщикъ С. Петербургской губерніи Шлиссельбургскаго уѣзда, Иванъ Александровичъ *Брылкинъ*.

VIII. Доведено до свѣдѣнія Общаго Собранія объ избраніи въ сотрудники Общества: по *I отдѣленію*—Аристіона Васильевича *Мяснова*; по *III отдѣленію*, Георга Людвиговича *Дрангендорфа* и Станислава Севериновича *Сльницкаго*; по *комитету грамотности*: Николая Александровича *Бабицына*, Василя Семеновича *Дмитріева*, Николая Аврамовича *Зубкова*, Ивана Ивановича *Панина*, Евгенія Николаевича *Стоянова*, Константина Егоровича *Юркова*, Ивана Павловича *Хотяинова*, Федора Ивановича *Кнорринга*,

Ивана Николаевича *Турчанинова*, Маріи Васильевны *Грубниковой*, Александра Карловича *Максимовича*, Федора Николаевича *Голоушева*, Владислава Касперовича *Климашевскаго*, Павла Васильевича *Михайлова*, Павла Александровича *Наумова*, Маріи Агѣевны *Милотиной*.

ОБЪЯВЛЕНІЯ

О ПРОДОЛЖЕНІИ ИЗДАНІЯ

ЯРОСЛАВСКИХЪ ЕПАРХІАЛЬНЫХЪ ВѢДОМОСТЕЙ

въ 1864 году.

Ярославскія Епархіальныя Вѣдомости имѣютъ выходить, по прежнему, еженедѣльно, и каждый номеръ ихъ будетъ не менѣе двухъ листовъ.

Четырехлѣтнее существованіе Вѣдомостей вполне уже ознакомило читателей съ ихъ программой, а потому излишнимъ считаемъ перепечатывать ее. Достаточно сказать, что редакція будетъ строго и неуклонно держаться того же направленія, какое имѣли Вѣдомости донинѣ. Изъ матеріаловъ же, готовыхъ у нея для неофициальной части Вѣдомостей, можемъ указать на слѣдующіе: 1) Бесѣды о послѣднихъ дняхъ земной жизни Господа нашего Иисуса Христа и объ утвержденіи и распространеніи на землѣ церкви Христовой (продолженіе бесѣды священника съ прихожанами); 2) Катихизическія собесѣдованія о молитвѣ Господней, какъ образецъ дидактическаго и педагогическаго изложенія уроковъ по Закону Божию; 3) Господь Иисусъ Христосъ, какъ воспитатель своихъ учениковъ, св. апостоловъ; 4) Историческія свѣдѣнія о монастыряхъ и замѣчательныхъ церквахъ въ Ярославской епархіи; 5) Изслѣдованія о ересьяхъ, расколахъ, народныхъ суевѣріяхъ и предразсудкахъ въ Ярославской епархіи, и, наконецъ, 6) редакція имѣетъ въ своемъ распоряженіи значительное собраніе словъ и поученій на воскресные и праздничные дни и множество историческихъ документовъ, относящихся до Ярославской части. Вообще въ выборѣ и распредѣленіи статей она будетъ стараться, по возможности доставить подписчикамъ своимъ чтеніе сколько назидательное, столько и разнообразное. Въ официальной же части Вѣдомостей по прежнему будетъ помѣщаться: 1) Высочайшіе манифесты, грамоты, рескрипты и повелѣнія по духовному вѣдомству; 2) Распоряженія Святѣйшаго Правительствующаго Синода; 3) Распоряженія Епархіальнаго Начальства, и 4) Извѣстія о разныхъ явленіяхъ въ общественной жизни, по преимуществу же имѣющихъ отношеніе къ Епархіальному или Духовно-Учебному вѣдомству.

Желающіе получать Вѣдомости въ 1864 году благоволятъ адресовать свои требованія: *въ редакцію Ярославскихъ Епархіальныхъ Вѣдомостей, въ г. Ярославль*, прилагая за годовое изданіе ихъ **четыре руб. сер.** Можно такъ же подписываться на полученіе Вѣдомостей у Об. Благочинныхъ Ярославской епархіи.

Редакторъ **А. Крыловъ.**

Основанный въ 1825 году при Министерствѣ Финансовъ

ЖУРНАЛЪ

МАНУФАКТУРЪ и ТОРГОВЛИ

будеть издаваться въ 1864 году

подъ редакціей **Е. Андреева** по слѣдующей программѣ:

- I. Официальный отдѣлъ. II. Технической отдѣлъ. III. Торговый отдѣлъ. IV. Смѣсь, библиографія и объявленія, касающіяся фабрикъ и заводовъ.

Въ 1864 году журналъ МАНУФАКТУРЪ и ТОРГОВЛИ постарается быть полнымъ техническимъ журналомъ по всемъ отраслямъ мануфактурной и заводской промышленности, замѣняя собою общіе и спеціальныя техническіе иностранныя журналы. Чтобы наилучшимъ образомъ отвѣчать нуждамъ и потребностямъ нашей промышленности, редакція проситъ гг. подписчиковъ указывать, какими отраслями промышленности они въ особенности интересуются, и готова отвѣчать на всѣ ихъ техническіе вопросы.

Журналъ МАНУФАКТУРЪ и ТОРГОВЛИ будетъ выходить въ концѣ каждаго мѣсяца книжками въ 8—10 листовъ большаго формата и убористаго шрифта съ двумя большими листами чертежей къ техническому отдѣлу, рисунками въ текстѣ и чертежами и рисунками къ привилегіямъ. Цѣна за годовое изданіе съ пересылкой и доставкой 10 руб.; подписка принимается въ редакціи и у извѣстныхъ книгопродавцевъ; гг. иногородныхъ просятъ адресовать свои требованія въ С. Петербургъ на имя редактора Евгенія Николаевича Андреева, въ 12 ротѣ Измайловскаго полка, въ Приютъ Принца Ольденбургскаго.

**ОДНОКОННЫЕ ИЛИ ДВУКОННЫЕ ПЛУГИ ПРИГОДНЫЕ ДЛЯ РУССКАГО
ЗЕМЛЕДѢЛІЯ?**

Н. Я. ДУБЕНСКАГО.

**ИСПЫТАНІЯ ПЛУГОВЪ ВЪ 1863 ГОДУ НА МЫЗѢ ЗНАМЕНСКОЙ
ЕГО ИМПЕРАТОРСКАГО ВѢСОЧЕСТВА ВЕЛИКАГО КНЯЗЯ НИКОЛАЯ
НИКОЛАЕВИЧА СТАРШАГО.**

С.-Петербургъ, 1864 г. 12 д.л., 112 стр. Цѣна 50 к.

Выписывающіе не менѣе 10 экземпляровъ прямо отъ автора, за пересылку не платятъ, а выписывающіе 100 экземпляровъ, сверхъ сего, пользуются уступкой 20 процент.

Продается въ С.-Петербургѣ: у автора, на углу Колокольной улицы и Дмитріевскаго переулка, въ домѣ Рябова, № 4 — 17, кварт. № 11, во всѣхъ книжныхъ магазинахъ и въ конторѣ Литературнаго агентства П. В. Васильева. Въ Москвѣ: въ книжномъ магазинѣ А. Н. Черенина.

Наши русскіе хозяева не всѣ знаютъ, какія затрудненія случаются при введеніи въ хозяйство вновь изобрѣтенныхъ и усовершенствованныхъ земледѣльных орудій, при установкѣ и употребленіи ихъ въ самомъ началѣ, пока не приучатся работать ими пахари и кони или волю ихъ. Цѣль изданія настоящей книги—познакомить хозяевъ съ этими первоначальными задачами, чрезъ указаніе затрудненій, встрѣченныхъ на конкурсномъ испытаніи плуговъ, въ 1863 году, комиссіей Императорскаго Вольно-Экономическаго Общества. Подобныя затрудненія возможны въ каждомъ хозяйствѣ. Но, зная напередъ, какія затрудненія и для какихъ плуговъ, и гдѣ, на какой землѣ, могутъ случиться, земледѣлецъ скорѣе найдетъ устранить неудачи и не обезкуражится ими въ дальнѣйшихъ своихъ улучшеніяхъ полевоздѣлыванія. Другая, болѣе существенная, цѣль есть та, чтобы изъ предлагаемаго описанія подробностей хода испытаній и пробныхъ работъ земледѣлецъ самъ рѣшилъ: какіе плуги пригоднѣе для обработыванія земель въ его хозяйствѣ: **одноконные или двухконные?**

Въ имѣніи моемъ, Кайслаксъ, на берегу морскомъ, между Трангзундомъ и Выборгомъ, на заказъ изготовляются дренажныя трубы по нижеслѣдующимъ цѣнамъ:

1,000 трубъ 1 $\frac{1}{4}$ " внутр. діаметра	стоятъ	5 р.
1 $\frac{1}{2}$ "	»	6 »
2	»	8 » 50 к.
2 $\frac{1}{2}$ "	»	13 »
3	»	20 »
4	»	35 »
5	»	45 »

Юлій Фрей, отставной гвардіи штабсъ-ротмистръ.

При этомъ номерѣ рассылаются подписчикамъ пробныя сѣмена: № 1 — брянныя красносельской; № 2 — овса калифорнскаго и 3 № — ржи озимой. Последняя т. е. рожь прислана въ В. Э. Общество, для рассылки при «Трудахъ» корреспондентомъ Общества, священникомъ Новгородской губерніи (Новоторжскаго уѣзда, села Дубровки) П. А. Смоленскимъ. Она отличается необыкновенною, для Новгородской губерніи, урожайностію, способностью куститься и хорошимъ наливомъ. Исторія этой ржи, какъ сообщаетъ г. Смоленскій, слѣдующая: по клеверу, выросшему послѣ ячменя, (а ячмень посеянъ былъ послѣ картофеля) неизвѣстно отчего уродились кусты ржи, которой въ 1862 году собрано 8 фунт. и посеяно въ томъ же 1862 г. на 243 кв. саж. Съ этихъ 8 фунт. въ прошедшемъ 1863 г. собрано зеренъ 8 пуд. т. е. рожь пришла сама 40, были кусты съ 15 колосьями, менѣе же 5 и 7 колосьевъ не было ни въ одномъ кустѣ. Рожь эта произрастала на глинистой и хорошо удобренной почвѣ.

ОГЛАВЛЕНІЕ № 3.

Сельское хозяйство.

	Стр.
Нѣчто о нашемъ вольнонаемномъ трудѣ. Помѣщика деревни <i>Кострюлекъ</i>	175
О томъ, что важно въ озимыхъ посѣвахъ и какъ они исправляются. <i>С. Даврентьева</i>	181

Технологія.

Условія рациональнаго воздѣлыванія льна и вліяніе автоматической обработки льнянаго волокна на льняное производство. <i>Н. Ильина</i>	191
---	-----

Земледѣльческая механика.

Американская машина для копки канавъ	199
--	-----

Народное здравіе.

Домашняя аптека. Врача <i>М. У.</i>	200
---	-----

Библіографія.

Разборъ книги: Что можно заимствовать у иностранцевъ по части земледѣлія <i>А. Бажанова</i> . 1863 года. <i>Ап. Рубина</i>	209
--	-----

Экономическое обозрѣніе.

Высочайше утвержденное положеніе о земскихъ учрежденіяхъ.—Въ чемъ оно разнится съ обнародованнымъ проектомъ земскихъ учреждений.—Объ открытіи въ разныхъ городахъ отдѣлений государственнаго банка.—Ихъ назначеніе и польза, которой можно отъ нихъ ожидать.—О справедливости высказываемаго желанія, чтобы повышеніе акциза на вино сопровождалось значительнымъ пониженіемъ акциза на соль	218
--	-----

Хозяйственныя и промышленныя извѣстія.

Поправилъ ли урожай прошлаго года обстоятельства нашихъ сельскихъ хозяевъ?—При какихъ условіяхъ, по мнѣнію многихъ сельскихъ хозяевъ, выгодно помѣщикамъ заниматься земледѣліемъ?—Что болѣе всего вредитъ нашему сѣверному лѣсному хозяйству?—О добываніи паташа въ Самарской губерніи.—Задачи съ преміями, предложенныя симбирскимъ губернскимъ статистическимъ комите-

томъ.—Открытие грушевой желѣзной дороги.—Результаты выкупной операціи за прошлый годъ.....	Стр. 223
--	-------------

Земледѣльческая корреспонденція.

Отзывы гг. членовъ корреспондентовъ П. В. Э. Общества, наставниковъ при тверской духовной семинаріи Садикова и Изотова, о молодикѣ <i>Шубинскаго</i>	228
Отзывъ о зерносушилкѣ <i>Сивера</i>	229
Просьба къ опытнымъ хозяевамъ: сдѣлать свое замѣчаніе о шестипольномъ сѣвооборотѣ съ свекловицею. <i>Ивана Шереметьевского</i> ...	230
Нѣсколько словъ о пользѣ разведенія турнепса (кормовой рѣпы) <i>А. Кнуста</i>	234

Хозяйственныя замѣтки и мелочи.

Очищеніе виннаго спирта.—Предохраненіе дерева отъ гніенія посредствомъ поверхностнаго обугливанія.—Опустошенія, производимыя капустною мухою.—Способъ сохраненія свѣжей капусты зимою.—Сохраненіе яицъ.—Крахмалъ, какъ средство для освѣтленія мутныхъ водокъ и ликеровъ.—Способъ дѣлать платье непромокаемымъ.—Способъ сохраненія мяса.—Употребленіе лука на кормъ курамъ.....	238
---	-----

Дѣйствія Общества.

Журналъ Общаго Собранія Императорскаго Вольнаго Экономическаго Общества отъ 9 января 1864 года.....	244
---	-----

Объявленія.

О продолженіи изданія ярославскихъ епархіальныхъ вѣдомостей на 1864 годъ.....	252
Журналъ Мануфактуръ и Торговли на 1864 г.,.....	253
Одноконные или двуконные плуги пригодные для рускаго земледѣлія?	253
Дренажныя трубы Юлія Фрея.....	254