

н 330

ТРУДЫ

ИМПЕРАТОРСКАГО ВОЛЬНОГО ЭКОНОМИЧЕСКАГО ОБЩЕСТВА.



1863 годъ. — томъ второй.

выпускъ третій. — май.

САНКТПЕТЕРБУРГЪ.

Типографія Товарищества «Общественная Польза».

1863.

«Труды» И. В. Э. Общества выходятъ два раза въ мѣсяцъ выпусками, каждый не менѣе пяти печатныхъ листовъ. Подписная цѣна изданія за годъ — **ТРИ р. с.**, съ пересылкою во всѣ города и доставкою на домъ.

Подписка на «ТРУДЫ» на 1863 годъ принимается: въ *С. Петербургъ*, въ домъ *И. В. Э. Общества* (на углу 4-й роты Измайловскаго полка и Обуховскаго проспекта) и въ Конторъ *С. Петербургскихъ Полицейскихъ* вѣдомостей (на Невскомъ Проспектѣ, д. Гамбса № 4). Иногородные благоволятъ адресоваться: въ *С. Петербургъ*, въ *Императорское Вольное Экономическое Общество*.

СЕЛЬСКОЕ ХОЗЯЙСТВО.

МЫСЛИ

о скотоводствѣ, его влияніи на успѣхи сельскаго хозяйства и усовершенствованіи, въ новѣйшее время, при помощи рациональнаго кормленія животныхъ.

Наука нѣтъ противниковъ, кромѣ глупцовъ и невѣждъ.

Едва ли кто станетъ отвергать, что скотоводство составляетъ весьма важную часть сельскаго хозяйства и что, чѣмъ болѣе оно процвѣтаетъ, тѣмъ доходнѣе и земледѣліе; съ другой стороны, чѣмъ больше капиталовъ и знаній находятъ употребленіе въ сельской промышленности, тѣмъ болѣе совершенствуется и скотоводство. Доказательствомъ этого можетъ служить исторія развитія земледѣлія и скотоводства въ Англіи, Бельгіи, Германіи и проч.

Хотя наибольшая часть нашихъ хозяевъ и признаетъ истину сказаннаго, однако дѣйствуетъ прямо въ противоположность собственной пользѣ, не заботясь вовсе объ усовершенствованіи скотоводства, или употребляя для этого такія средства, которыя даже, при самомъ поверхностномъ обсужденіи и знаніи дѣла, оказываются совершенно несообразными съ предполагаемою цѣлію.

Кажется, что причины этого лежатъ, не столько въ предрасудкахъ, привязанности къ старинѣ, въ упрямствѣ характера, о которомъ такъ много говорили и писали, даже и не рѣдко не въ недостаткѣ теоретическихъ знаній, сколько въ недостаткѣ опытовъ, при которыхъ было бы обращено вниманіе на всѣ мѣстные обстоятельства и которые посему, доказывая очевидную пользу усовершенствованій и улучшеній, могли бы служить образцами для подражаній. Опыты эти не только должны быть производимы при средствахъ, доступныхъ и сподручныхъ хозяе-

вотвыхъ, однако ихъ не должно смѣшивать съ заграничными опытными станціями, потому что опыты въ нашихъ заведеніяхъ составляютъ только предметъ второстепенной важности, и какъ примѣняемыя средства, к. т.: туки, почвы, корма и т. д., такъ равно и получаемые результаты, не подвергаются повѣркѣ наукою, т. е. ни химическому анализу, ни изслѣдованію микроскопомъ, а посему и не могутъ доставлять положительныхъ результатовъ. Иначе и быть не можетъ,—потому что опредѣленнымъ при этихъ заведеніяхъ лицамъ недостаетъ времени, для производства опытовъ въ строгомъ смыслѣ. Въ заграничныхъ опытныхъ станціяхъ назначенныя лица имѣютъ спеціальною обязанностію производить опыты въ поляхъ и скотномъ дворѣ и анализы въ лабораторіяхъ, на счетъ опредѣленныхъ спеціально для сего суммъ.

Вышеупомянутыя опытныя станціи обратили особенное вниманіе также и на скотоводство, сдѣлавъ главною задачею изслѣдованій: приисканіе, на основаніи физиологіи и діетитики, правилъ кормленія и содержанія домашнихъ животныхъ. Въ этомъ отношеніи мнѣнія хозяевъ весьма несогласны. Одинъ выхваляетъ тотъ, другой—иной способъ кормленія, содержанія и употребленія тѣхъ или другихъ кормовыхъ средствъ; питательность послѣднихъ оцѣнивается чрезвычайно различно. При показаніяхъ, каждый основывается на собственныхъ опытахъ. Нельзя сомнѣваться, что каждый имѣетъ полное основаніе своего мнѣнія, при мѣстныхъ условіяхъ, но мѣстности неодинаковы; растенія, вода ключей, рѣкъ и т. д. оказываютъ свое вліяніе, и нерѣдко, повидимому, при одинаковыхъ условіяхъ, получаютъ совершенно другіе результаты въ другой мѣстности, не говоря уже о различіяхъ, производимыхъ способомъ и временемъ уборки растеній, приготовленіемъ и смѣшеніемъ корма и т. д. Далѣе, способы кормленія и содержанія должны непременно измѣняться сообразно съ цѣлю, которой стремится достигнуть сельскій хозяинъ. Вотъ, почему онъ, основываясь на опытахъ своего сосѣда, принявъ его способъ и не получивъ ожидаемаго успѣха, обвиняетъ сосѣда въ недобрсовѣстной похвалѣ испытанному имъ средству или способу.

Нерѣдко встрѣчаются хозяева, которые, на основаніи собственныхъ опытовъ, получили очень невѣрное мнѣніе объ общей пользѣ, доставляемой скотоводствомъ; такія мнѣнія можно встрѣчать даже у людей, славящихся своимъ хозяйствомъ. Такъ и мнѣ случилось слышать довольно распространенное между хозяевами мнѣніе, по которому они, основываясь на плохомъ состояніи луговъ и пастбищъ, предполагаютъ, что усовершенствованіе и улучшеніе скота было бы для нихъ дѣломъ совершенно невозможнымъ, или противнымъ ихъ собственной пользѣ. Поэтому, не заботясь о качествѣ содержаимаго скота и объ уходѣ за нимъ, стараются только содержать его, сколь возможно, въ большемъ количествѣ, съ цѣлю получить много навоза. Подобные хозяева смотрятъ на скотъ, какъ на машины для производства навоза, предполагая, что чѣмъ болѣе такихъ машинъ, тѣмъ значительнѣе и количество производимыхъ ими продуктовъ. Но при этомъ упускается изъ виду только одно и, къ сожалѣнію, самое важное, а именно: что не только достоинство, но даже и количество издѣлій не зависятъ отъ числа машинъ, а отъ ихъ качествъ, совершенства, съ которымъ производится работа, и отъ качества перерабатываемаго сыраго матеріала: худой матеріалъ и худо устроенная машина не даютъ хорошихъ произведеній. Если же это справедливо въ отношеніи неодушевленной машины, то тѣмъ болѣе въ отношеніи животнаго, органы котораго дѣйствуютъ по извѣстнымъ, природою предназначеннымъ, законамъ, измѣненіе которыхъ вовсе не во власти человѣка.

Извѣстно и многократными опытами положительно доказано, что количество и еще болѣе качество навоза гораздо болѣе зависитъ отъ качества и количества употребленнаго корма и подстилки, нежели — отъ числа животныхъ. Изъ даннаго, въ опредѣленное время, количества сѣна и соломы 10-ти хорошимъ штукамъ скота получается и больше навоза, и онъ бываетъ лучшаго качества, нежели отъ того же самаго количества такого же корма, даннаго въ такое же время 15-ти штукамъ. При этомъ первыя будутъ находиться въ лучшемъ состояніи, скорѣе и выгоднѣе могутъ быть сбываемы, и, если это коровы, даютъ

довольно значительный доходъ молокомъ и приплодомъ, чего не бываетъ у послѣднихъ. Эта тема интересна и важна настолько, чтобы въ нее вникнуть глубже и постараться доказать сказанное на словахъ — цифрами.

При помощи очень подробныхъ изслѣдованій, найдено, что известное количество сѣна и соломы (кормовой и подстилочной, а также и другихъ кормовыхъ средствъ, принятыхъ въ расчетъ по питательности сѣна), даетъ немного болѣе двойнаго (до 2,2) количества навоза. Напримѣръ: изъ 100 пудовъ сѣна и столько же соломы и 20 пудовъ отрубей, равняющихся по питательности 29 пуд. сѣна, получается $(100 + 100 + 29) \times 2 = 485$ пуд. навоза.

Корова нашей туземной породы, отъ 550—600 фунтовъ вѣсомъ, получая по $3\frac{1}{2}\%$ живаго вѣса, — равныхъ 20-ти фунт. суточного корма, требуетъ для сытаго прокормленія, втеченіи 200 зимнихъ дней, среднимъ числомъ, 100 пуд. сѣна. Поэтому 10 дойныхъ коровъ требуютъ на зиму 1000 пуд. сѣна и (по 5 фунт. въ сутки) 250 пуд. соломы на подстилку. Если считать столько же корма для прокормленія молодыхъ и племенныхъ животныхъ, не дающихъ молока, то получимъ всего 2000 пуд. сѣна и 500 пуд. соломы, стоящія хозяину по производительнымъ (но не по рыночнымъ) цѣнамъ по 5 коп. за 1 пуд. сѣна и 2 коп. за 1 пуд. соломы, всего 110 руб. серебромъ.

Чтобы уплатить этотъ кормъ, каждая корова должна давать, втеченіи только 300 дойныхъ дней, на $3\frac{2}{3}$ коп. молока, слѣдовательно по здѣшнимъ цѣнамъ, около 1 кружки, равной по вѣсу 3,05 фунт., молока средняго суточного удоя *); въ такомъ случаѣ весь навозъ, въ количествѣ 5000 пуд., получится даромъ.

Очень хорошо знаю, что наши туземныя коровы, въ

*) Считаю 310 дойныхъ дней въ году, корова должна давать всего 945,5 фунтовъ молока. Содержимыя же при Горьгоръцкомъ институтѣ коровы давали, при полагаемомъ здѣсь количествѣ корма, т. е. по $3\frac{1}{2}$ фун. на 100 ф. живаго вѣса, самыя худшія 2068, лучшія же 4248 фунтовъ молока втеченіи года. Собственная моя корова простой туземной породы дала 2337, другая же болѣе 3000 фунтовъ молока, а такихъ коровъ много въ Бѣлорусси, что и служитъ доказательствомъ удоилности коровъ нашей туземной породы, которая безспорно еще можетъ увеличиться надлежащимъ выборомъ коровъ и быковъ на приплодъ, на что нынѣ почти вовсе не обращается вниманія.

большей части случаевъ, не даютъ столько молока; но въ этомъ виновата не порода, а тѣ хозяева, которые худо кормятъ скотъ и не обращаютъ никакого вниманія ни на выборъ коровъ, ни на выборъ племенныхъ быковъ, между тѣмъ, какъ происхожденіе ихъ отъ молочныхъ коровъ имѣетъ весьма большое вліяніе на молочность ихъ потомства. Опытъ показалъ, что, при такомъ выборѣ и содержаніи, коровы нашей туземной породы даютъ гораздо больше показаннаго здѣсь количества, а посему и не должно предполагать, чтобы онѣ давали меньше одной кружки средняго суточного удоя, потому что всѣ яловыя и бѣдныя молокомъ коровы, въ раціональномъ хозяйствѣ, должны быть немедленно исключаемы. Если же вмѣсто 10, означенный выше кормъ (2000 пуд. сѣна и 500 пуд. соломы) дается 15 коровамъ и соответствующему числу молодаго скота и племенныхъ быковъ, то животныя эти только-что могутъ жить, а коровы или вовсе не даютъ молока, или даютъ очень мало, слѣдовательно и не оплачиваютъ даннаго имъ корма. Навоза же отъ 15 коровъ не получается больше, какъ и отъ 10, а нерѣдко даже меньше. Издержки кормленія должны быть прибавлены къ счету навоза, цѣна же корма представляетъ цѣну навоза; а чѣмъ дороже навозъ, тѣмъ ниже доходъ отъ полей и всего хозяйства. Но это еще не все: навозъ этихъ 15-ти коровъ качествомъ гораздо ниже, ибо худо и скудно кормленныя животныя, по слабой дѣятельности ихъ организма и, преимущественно, пищеварительнаго канала, не въ состояніи хорошо переварить принятую пищу, часть которой проходитъ въ изверженіе непереваренной. Въ этомъ легко убѣдиться при помощи микроскопа и химическаго изслѣдованія изверженій, при чемъ находимъ, на примѣръ, въ изверженіяхъ животныхъ, кормленыхъ однимъ картофелемъ, безъ примѣси другаго корма, к. т.: сѣна или соломы, непереваренный крахмаль, между тѣмъ какъ этого не бываетъ въ изверженіяхъ животныхъ, получившихъ кормъ, сооѣтственно ихъ требованіямъ. Результатомъ сего бываетъ двойной убытокъ: 1) животныя не могутъ воспользоваться всѣмъ кормомъ (прямая потеря), и 2) составныя, неразложенныя части корма, находящіяся въ изверженіяхъ, не соотвѣт-

ственно кормленныхъ животныхъ, медленно разлагаются въ полѣ и не въ время превращаются въ питательныя для растеній вещества; слѣдовательно, если и не совершенно пропадаютъ, то, по крайней мѣрѣ, замедляютъ и уменьшаютъ, въ первое время, удобрительное дѣйствіе навоза (косвенная потеря).

Изъ этого видно, что скудное и несоотвѣтственное кормленіе скота представляетъ высшую степень расточенія корма.

Если, притомъ, принять въ расчетъ проценты съ капитала на покупку большаго числа животныхъ (одинаковой породы), на постройку большаго помѣщенія, на увеличенный рискъ, на большія издержки дальнѣйшаго ухода (присмотрщики, посуда и проч.), то, безъ сомнѣнія, сдѣлаются очевидными выгоды содержанія скота въ меньшемъ количествѣ, но хорошо кормленнаго — сравнительно съ большимъ, на скудномъ кормѣ. Доброта или скудность пастбищъ и луговъ, эта подпора вышеприведеннаго мнѣнія хозяевъ, ничего въ сущности не измѣняютъ, и хотя доходъ отъ корма худаго качества вообще бываетъ меньше, чѣмъ отъ хорошаго, однако *относительные результаты* кормленія и содержанія большаго или меньшаго числа животныхъ всегда одинаковы. Но, положимъ даже, что луга и пастбища дѣйствительно самыя худыя; въ такомъ случаѣ хозяева должны позаботиться объ ихъ улучшеніи, къ чему едва-ли гдѣ-нибудь могутъ встрѣтиться неодолимыя препятствія; или же улучшить содержаніе скота прибавкою къ худому сѣну другихъ кормовъ, затрата на которые, при нынѣшнемъ порядкѣ вещей, разумѣется, не уплачивается; но она, безъ сомнѣнія, щедро вознаградится, если только измѣнится система.

Нетрудно понять, какимъ образомъ попали хозяева на такую безразсчетную и все хозяйство разоряющую систему. Обративъ все свое вниманіе на то, чтобы производить, сколь возможно, больше хлѣба, они стали увеличивать пространство пахатной земли; но какъ при этомъ нужно было увеличить и количество навоза, то они увеличили число скота, не обративъ должнаго вниманія на возможность прокормить его достаточной и сытно. Такимъ образомъ,

задача была рѣшена довольно просто, хотя нельзя сказать — рационально. Но, чтобъ производить больше хлѣба, гораздо было бы выгоднѣе, вмѣсто увеличенія, еще уменьшить количество пахатной земли, а работы, истрачиваемыя нынѣ на обработку большого пространства пашни, употреблять на улучшение луговъ и пастбищъ, и позаботиться объ умноженіи и улучшеніи корма, введеніемъ въ сѣвообороты корнеплодныхъ растений и проч. Для доказательства этого положенія, я позволяю себѣ привести одинъ изъ худшихъ случаевъ (которые, впрочемъ, въ нашемъ отечествѣ не рѣдкость), ибо чѣмъ рѣзче противоположности, тѣмъ очевиднѣе доказательство. Почва въ извѣстномъ имѣніи довольно хороша, — легкой и глубокой суглинокъ, но до крайности истощена; на мѣстахъ же невоздѣлываемыхъ, растительность довольно богата. Въ каждомъ полѣ, обыкновеннаго трехпольнаго сѣвооборота, по 100 десятинъ, скота содержится: рогатаго 115 штукъ старыхъ и 110 молодыхъ, лошадей 15 и овецъ 75, всего же скота, считая по количеству требуемаго корма, 3 молодыхъ за 2 старыхъ и 5 овецъ *) за одну корову, 250 штукъ; слѣдовательно, только 2½ штуки на одну десятину озимаго поля. Сѣна съ 125 десятинъ луговъ было собрано 12,500 пудовъ, пастбищъ же довольно и они хорошаго качества. Принявъ, что на каждый пудъ зерна озимаго хлѣба родится по 2½, и яроваго по 1½ пуда соломы, и что пудъ сѣна равняется, по питательности, 3 пудамъ озимой и 2 яровой соломы, получимъ, относительно корма для скота и навоза, выходящаго изъ корма, слѣдующіе результаты:

Урожай 1856	Самъ-сколь-ко.	З е р н а			С о л о м ы	
		Чет-вертей.	Всѣхъ одной четвер.	Всего.	Отъ 1-го п. зерна.	Всего.
П у д о в ѣ .						
Озимой ржи ...	4	400	8½	3,400	2½	8500
Овса.....	2,6	590	5½	3,245		4867,5
Ячменя.....	5	71	7¾	550,¼	1½	825,5
Яровой ржи....	3½	26	8¼	214½		321,75
Гречихи.....	5,5	14	7	98		147
Яровой пшеницы	4	10	9	90		135
Итого.....	—	—	—	7597,75	—	14796,75

8,500 пудовъ озимой и 6,296 пуд. яровой соломы, рав-

*) По мелкости коровъ и величинѣ овецъ.

няются, по питательности сѣна, 5,991 пуд. сѣна, которые прибавивъ къ 12,500, получимъ всего корма 18,491 пуд. по питательности сѣна; а этого (не считая подстилки) достаточно только для 184—185 штукъ скота. Прокормлено же было 250 штукъ, слѣдовательно—66 штуками болѣе, нежели должно бы быть по количеству корма. Если считать по 25 пуд. на штуку въ зиму, а всего 6,250 пудовъ подстилки, то остается для корма только 2,250 пуд. озимой и 6,296 пуд. яровой соломы, составляющихъ, по питательности, 3,898 сѣна, а вмѣстѣ съ 12,500 пуд. сѣна, всего 16,398 пуд., которыхъ достаточно только для 164 штукъ скота, и въ такомъ случаѣ содержалось выше средствъ 86 штукъ скота.

Разсмотримъ теперь послѣдствія этого скуднаго кормленія: изъ исчисленныхъ выше 12,500 пуд. сѣна и 14,796 соломы, всего же ихъ 27,296 пуд., должно было получить 54,592 пуда навоза, между тѣмъ какъ дѣйствительно вывезли только 24,000, т. е. 240 пуд. на десятину, а при удобреніи одной только трети озимаго поля, 1,260 пудовъ навоза на десятину. Приведенный примѣръ не вымысленъ, а взятъ изъ дѣйствительности. Чтобы судить о состояніи производительной силы полей при этой системѣ хлѣбопашества, обратимся къ наукѣ.

Производительная сила каждой десятины почвы, отъ воздѣлыванія озимаго хлѣба, уменьшается на 840 единицъ (принимая за единицу производительную силу въ одномъ пудѣ навоза); слѣдовательно, все уменьшеніе выразится числомъ 1590*). Отъ нара почва выигрываетъ 360 и удобреніе даетъ ей 420, всего 780 единицъ; слѣдовательно пріобрѣтеніе меньше потери 810. Это число выразить величину ежегоднаго истощенія, или уменьшенія производительной силы почвы.

*) Показанныя числа найдены слѣдующимъ способомъ: предполагая, что растений заимствуютъ органическія питательныя вещества (аммиакъ и углекислоту) почти единственно изъ атмосферы, а изъ земли неорганическія (минеральныя) соединенія, нашли, сколько содержалось неорганическихъ веществъ въ золѣ убранныхъ съ извѣстнаго пространства земли произведеній, и сколько такихъ же въ золѣ навоза. Изъ сличенія этихъ количествъ найдено, сколько нужно навоза, взамѣнъ потребленныхъ при произрастаніи растений, неорганическихъ соединеній.

Вотъ въ чемъ состоитъ мнимая выгода скуднаго кормленія скота!

Теперь допустимъ, что не измѣняя трехпольнаго севооборота, стали бы обрабатывать только половину пахатной земли, т. е. 50 десятинъ въ каждомъ полѣ и кормить скотъ какъ слѣдуетъ (хотя покупая вначалѣ нужный для этого кормъ, или же уменьшивъ число скота на столько, чтобы остальное было возможно прокормить сытно), то получили-бы, конечно, не въ первомъ году, но при второмъ или третьемъ оборотѣ, когда уже всѣ участки будутъ удобрены по новому способу:

Урожай.	Самъ сколько.	З е р н а .			С о л о м ы .	
		Чет-вертей.	Всѣхъ 1	Всего.	Отъ 1-гоп. зерна.	Всего.
			четверти.			
П у л о в ь .						
Озимой ржи ...	8	400	9	3600	1½	9000
Овса	5	567	6	3402		5103
Ячменя	8	56	8	448	2½	672
Яровой ржи ...	8	29	8½	246,5		369
Гречихи	8	10	7	70		405
Яровой пшеницы	8	10	9½	95	137	
Итого	—	—	—	7861,5	—	15386

Слѣдовательно съ 50 десятинъ въ каждомъ полѣ 203 пуд. зерна и 590 пудовъ соломы больше, нежели въ первомъ случаѣ со 100 десят. въ полѣ. Изъ полученныхъ же 15,886 пудовъ соломы и прежнихъ 12,500 пудовъ сѣна, всего же 27,886 пудовъ, можно получить 55,772 пуда навоза, что составляетъ 1,115½ п., или, при удобреніи одной трети озимаго поля, 3,346½ пуда навоза на десятину. Такъ какъ почва отъ двухъ урожаевъ зерноваго хлѣба, за вычетомъ обогащенія во время пара, истощается, какъ видѣли выше (1,590—360), на 1,230 пудовъ, то недостаетъ для каждой десятины, въ видѣ ежегоднаго истощенія или уменьшенія производительной силы почвы, только 114 пудовъ навоза, между тѣмъ какъ въ первомъ случаѣ недоставало 810 пудовъ, слѣдовательно при тѣхъ же средствахъ, почвѣ возвращалось бы 696 единицами больше производительной силы.

Прибавивъ къ 12,500 пудамъ сѣна 3000 пуд. корма, вмѣсто 9000 озимой соломы (по питательности сѣна, не считая подстилки) и 3,193 пуд. вмѣсто 6,386 яровой, получимъ всего корма 18,693 пуда. Этого количества до-

статочно для сытнаго прокормленія 187 штукъ рогатаго скота, т. е. 3,74 (почти $3\frac{1}{2}$) коровы на десятину. При этомъ удои увеличатся, по крайней мѣрѣ, вдвое, такъ что, кромѣ навоза, еще выигрывается чистый доходъ отъ скотоводства и возвысится цѣнность скота — важная часть непосредственно производительнаго капитала, слѣдовательно имущество хозяина.

Исключенныя изъ постояннаго сѣвооборота 50 десятинъ въ полѣ съ большою пользою могутъ быть употребляемы въ видѣ внѣшнихъ полей безъ всякаго удобренія и доставлять много хорошаго корма, а чрезъ это выигрывается довольно соломы и пропорціональное ей количество навоза, для прикрытія вышеупомянутаго недостатка въ 114 пуд. на десятину.

Хотя приведенный здѣсь расчетъ только приблизительно вѣренъ, и принятая во 2-й его части числа урожаевъ и вѣса зеренъ, особливо для начала измѣненія системы, нѣсколько высоки, однако основаніе расчета совершенно вѣрно; числа же взяты нѣсколько высокія, чтобы различіе между обоими способами было очевидно; впрочемъ, они отнюдь не превысятъ дѣйствительности. Во всякомъ случаѣ, всегда и вездѣ остается неизмѣнною истиною, что благосостояніе и доходность хозяйства существенно зависятъ *не отъ количества скота, а отъ состоянія онаго, которое, въ свою очередь, зависитъ отъ выбора животныхъ, ихъ содержанія и кормленія.*

Совершенно ошибочно думаютъ тѣ хозяева, которые утверждаютъ, что мѣстныя обстоятельства, худые луга и пастбища никакъ не позволяютъ усовершенствовать скотоводство въ ихъ имѣніи, что скотъ содержится у нихъ только для полученія навоза, и доходъ отъ молочныхъ скоповъ почти равняется нулю, сравнительно съ доходомъ отъ навоза, потому что у нихъ не только нѣтъ, да и быть не можетъ вознаграждающей цѣны на молоко. Но доходъ отъ скотоводства вовсе не требуетъ, чтобы молоко имѣло высокую рыночную цѣну: доказано подробными опытами, что хорошая голландская корова, дающая въ годъ до 7,000 фунтовъ молока и получившая въ это время 2,480 фунтовъ (620 пуд.) сѣна, давала (166 таллеровъ) 149 руб.

чистаго дохода, за вычетомъ всѣхъ издержекъ кормленія и ухода, и не считая навоза *). Полученное при этомъ отъ нея молоко не поступало прямо въ продажу, а употреблялось на приготовленіе масла, остатки же, т. е. кислое молоко и сыворотка на откармливаніе свиней; при чемъ успѣхъ много зависитъ отъ дачи, соответственнаго природѣ свиней, корма и выбора породы для откармливанія. Въ упомянутомъ случаѣ откармливали эссекскихъ свиней, содержимыхъ также съ большимъ успѣхомъ въ Горыгорѣцкой учебной фермѣ и во многихъ имѣніяхъ около Горокъ. Положимъ, что наши коровы дадутъ только $\frac{1}{3}$ количества молока голландской, т. е. до 2,500 фунтовъ; принимаемъ дальше, вмѣсто 24 коп. за 1 фунтъ масла, на мѣстѣ опытовъ, нашу цѣну 15 коп., то одна изъ нашихъ коровъ, при этомъ способѣ употребленія молока, все таки дастъ 33 руб. серебр. чистаго дохода, не считая еще навоза. А примѣненіе къ дѣлу этого способа ни для кого не затруднительно, потому что хорошо заготовленное масло, копченія или соленія свиное сало и мясо представляютъ товаръ, который, безъ порчи, можетъ быть сохраняемъ долгое время и для котораго можно отыскать и отдаленныя мѣста сбыта. Впрочемъ, истина, что благосостояніе хозяйства весьма много зависитъ отъ состоянія скота, и что при рациональномъ способѣ всегда и вездѣ можно выручить отъ скотоводства, кромѣ навоза, еще порядочный доходъ, — не такъ давно и за-границей была оспариваема многими хозяевами.

Какъ у насъ еще нынѣ, такъ и за границей, въ недавнее время, были хозяева, которые смотрѣли на скотоводство, какъ на неизбежное зло. Извѣстный французскій агрономъ и химикъ Буссенго совершенно справедливо говорить: «скотоводство не есть зло, но неизбежная потребность сельскохозяйственныхъ отношеній». На такомъ же основаніи можно-бъ было назвать зломъ и другія отрасли сельской промышленности, и вообще всякій трудъ, и даже самую жизнь.

Довольно замѣчательно, что сельскіе хозяева, заботясь

*) Lüdersdorff. Annalen der Landwirthschaft. 1857 Septbr. pag. 221.

объ усовершенствованіи ихъ хозяйствъ, хотя и принимали въ основаніе указанія химіи и физиологіи, однако долгое время не обращали почти никакого вниманія на скотоводство. Это, кажется, происходило, и нынѣ еще происходитъ оттого, что большая часть, не только людей образованныхъ вообще, но и образованныхъ сельскихъ хозяевъ смотрѣли на скотоводство (и не рѣдко на сельское хозяйство), какъ на занятіе, не требующее никакихъ особенныхъ, научныхъ занятій и усерднаго изученія предмета, но которое такъ просто и легко, что всякій, если только не совершенно глупъ, можетъ взяться безъ всякаго приготовленія и, съ успѣхомъ, вести къ желаемой цѣли. О пустотѣ и ложности этого мнѣнія, нынѣ уже, слава Богу, и у насъ не стоитъ говорить. Всякій, проникшій хотя немного въ сущность дѣла, знаетъ, что именно изученіе рациональнаго кормленія и содержанія скота, представляетъ одну изъ самыхъ затруднительныхъ частей всей сельской промышленности, потому что явленія въ жизни животнаго гораздо труднѣе, нежели явленія въ жизни растений, подвести подъ общіе законы. Достигнуть вѣрныхъ и основательныхъ результатовъ, которые могутъ быть приобретаемы только соединеніемъ многихъ опытовъ и наблюденій съ точными изслѣдованіями и повѣркою при помощи науки, дѣло очень и очень не легкое.

Химики, физиологи и практическіе хозяева много и неуспѣшно заботились объ уясненіи этого важнаго предмета, и хотя многое уже сдѣлано, однако еще больше остается сдѣлать и разрѣшить. Въ этомъ отношеніи, равно какъ и во многихъ другихъ, мы преимущественно обязаны сельскимъ хозяевамъ и химикамъ послѣднихъ десятилѣтій, именно: Деву (Davy), Шпренгелю (Sprengel), Либиху (Liebig), Буссенго (Boussingault), Штекгардту (Stöckhardt), Теэру (Thaer), Шверцу (Schwerz), Вольфу (Wolf) и многимъ другимъ, имена которыхъ должны быть дороги сельскимъ хозяевамъ всѣхъ странъ. Они имѣютъ полное право на нашу истинную признательность, побуждая насъ къ подражанію, содѣйствію и пополненію ихъ трудовъ.

Членъ И. В. Э. Общества, профессоръ Горьгорѣцкаго института, Д-ръ

В. Браузе.

(Продолженіе въ слѣдующемъ №).

ТЕХНОЛОГІЯ.

ПРАКТИЧЕСКОЕ РУКОВОДСТВО

КЪ УСТРОЙСТВУ СМОЛОСКИПИДАРНЫХЪ И ДЕГТЯРНО-УКСУСНЫХЪ ЗАВОДОВЪ.

(Продолженіе *).

ГЛАВА III.

— О ПРОДУКТАХЪ СУХОЙ ПЕРЕГОНКИ ОСМОЛА И ДАЛЬВѢЙШЕЙ ОБРАБОТКѢ ИХЪ.

Уголь, его качество и употребленіе.—Переработка угля въ сажу.—Перевозка его.—Смола, ея свойство и употребленіе.—Перегонъ, его свойство и употребленіе.—Варъ, способъ приготовленія его, свойство и употребленіе.—Устройство смолварни.—Древесная кислота и ея употребленіе.—Различные сорта скипидара, получаемого на заводахъ съ цилиндрическими кубами.—Снарядъ для очистки скипидара и ходъ самой очистки.—Болѣе усовершенствованный снарядъ для очистки скипидара.—Стоимость устройства его.—Количество дровъ, потребныхъ для производства перегонки скипидара.—Потеря очищеннаго скипидара и цѣнность очищеннаго.—Скипидаръ, его свойство и употребленіе.—Способъ храненія.—Камфизъ и элеофизъ.

Скажемъ теперь нѣсколько словъ, о получаемыхъ, посредствомъ сухой перегонки осмола, продуктахъ, уголь, смоль и скипидаръ.

Уголь, получаемый при сухой перегонкѣ осмола, обладаетъ всѣми качествами, свойственными совершенно пережженному дереву. Онъ настолько твердъ, что не ломается, сохраняетъ въ кускахъ ту самую форму, какую имѣетъ дерево до переугливанія, почти не мараетъ рукъ, въ изломѣ блеститъ, и притомъ гораздо легче добываемого обыкновеннымъ способомъ, въ угольныхъ ямахъ, гдѣ дерево, хотя и покрыто слоемъ дерна, и мусора, но все же подвергается переугливанію, при болѣе или менѣе свободномъ притоцѣ атмосфернаго воздуха. Уголь, остающійся послѣ перегонки въ цилиндрическихъ кубахъ, особенноти, если лучина была смолиста, по опрокинутіи куба, еще довольно долго не распадается, и сохраняетъ цилиндрическую форму его. Уголь этотъ столько же хорошъ для употребленія на фабрикахъ и заводахъ для кузнечнаго дѣла, сколько и для плавки чугуна и желѣза, а потому, при неимѣніи въ виду постояннаго сбыта этого продукта, весьма полезно въ дачахъ, богатыхъ болотной желѣзной рудой, какія часто попадаются въ западномъ краѣ

*) См. выпускъ шестой «Трудовъ» стр. 15.

Россіи, устроить, вблизи смоло-скипидарныхъ заводовъ, желѣзоплавильни, или, какъ здѣсь ихъ называютъ, *рудни*; кромѣ того, уголь этотъ можно переработывать на сажу, самаго высокаго достоинства, не уступающую получаемой изъ слоновой кости, которая, какъ извѣстно, имѣетъ такое обширное употребленіе въ фабричномъ и ремесленномъ производствѣ.

Для приготовленія сажи, должно уголь истереть на каменной плитѣ съ винными дрожжами, потомъ массу эту просушить въ глиняной посудѣ и, превративши въ порошокъ, набить имъ плавильный горшокъ, который закрыть крышкой, хорошо обмазавъ ее размятой глиной, оставя, однакожь, въ ней небольшое отверстіе. Горшокъ ставятъ въ сильный огонь, гдѣ и держать до раскаленія, потомъ даютъ ему остыть и тѣмъ оканчивается весь процессъ превращенія угля въ сажу.

Для приготовленія сажи въ большомъ количествѣ, полезно устроить особыя сажеобжигательныя печи, подобныя тѣмъ, кои употребляютъ при рафинадныхъ и свекло-сахарныхъ заводахъ, для обжиганія костей. Въ такомъ случаѣ, горшки могутъ быть замѣняемы чугунными сосудами съ небольшими, близъ краевъ, круглыми отверстіями. Сосуды эти ставятся въ печь попарно, одинъ на другой.

Если уголь не употребляется на мѣстѣ для описанныхъ нами, или для другихъ какихъ-либо надобностей, и не перерабатывается на сажу, а доставляется, сухопутно, къ пристанямъ, для дальнѣйшаго сплава, или же транспортируется прямо на мѣста сбыта, то слѣдуетъ наблюдать, чтобы онъ, при перевозкѣ, отъ тряски не измельчался. Для предупрежденія этаго, устраиваютъ довольно длинныя повозки, въ которыя вставляютъ высокія, имѣющія видъ опрокинутаго конуса, хворостяныя плетенки, называемыя *кошами*. Коши эти дѣлаютъ или постоянныя, или отъемныя, или отъемныя складныя; въ этомъ послѣднемъ случаѣ ихъ устраиваютъ изъ тонкихъ узенькихъ драничекъ, связанныхъ между собою бичевкой. Какъ въ томъ, такъ и въ другомъ случаѣ вмѣстимость ихъ всегда точно опредѣлена, почему, при сдачѣ покупщикамъ, уголь не перемѣривается, а, по числу кошей, опредѣляютъ число четвертей, или, какъ въ

западныхъ губерніяхъ—корцевъ. Прилагаемый рисунокъ (Фиг. 20) представляетъ пароволовую угольную фуру съ плетенымъ кошомъ.

Фиг. 20.



Смола, получаемая на описанныхъ нами заводахъ, также отличается свойствами своими отъ смолы ямной и печной. Она гораздо гуще и чернѣе послѣдней, что происходитъ отъ потери эфирныхъ маслъ, образующихъ скипидаръ. Она всегда получается въ смѣси съ значительнымъ количествомъ водной древесной кислоты, а потому, для отдѣленія этой послѣдней, должна быть подвергнута отстою или въ бочкахъ, или, еще лучше, въ особо устроиваемыхъ для сего открытыхъ ящикахъ. Отстой смолы продолжается обыкновенно не менѣе мѣсяца. Заводская смола, по ея свойствамъ — липкости и неизмѣняемости въ прѣсной, рѣчной и морской водѣ, — вособенности пригодна для смазки подводныхъ частей морскихъ и рѣчныхъ судовъ; но для осмолки канатовъ, такъ точно, какъ и для смазки повозочныхъ колесъ, менѣе удобна.

Однако, для сообщенія ей свойства, такъ называемаго, *возоваго* дегтя, т. е. смолы, получаемой въ ямахъ, совѣтуютъ подвергать ее вторичному кипяченію, съ примѣсью на 10 пуд. смолы, 10 или 15 фунтовъ сосновыхъ почекъ, которыя, какъ извѣстно, содержатъ въ себѣ множество летучихъ маслъ, легко при кипяченіи отдѣляющихся и общающихъ смолѣ блестящій зеленоватый цвѣтъ. Примѣсь хвойныхъ почекъ, связанныхъ въ видѣ пучковъ, дѣлаютъ постепенно, въ два или три раза, погружая ихъ пестомъ въ горячую смолу; само собою разумѣется, что, при такомъ способѣ измѣненія свойства заводской смолы, теряется нѣсколько процентовъ ея, но это вознаграждается увеличеніемъ цѣнности на перегонную смолу *), разумѣется, гдѣ есть запросъ на этого рода продуктъ. Перегонъ дѣлаютъ также и съ примѣсью бересты, т. е. березовой коры, употребляя этой послѣдней отъ 10 до 20 фунтовъ на каждые 10 пудовъ смолы.

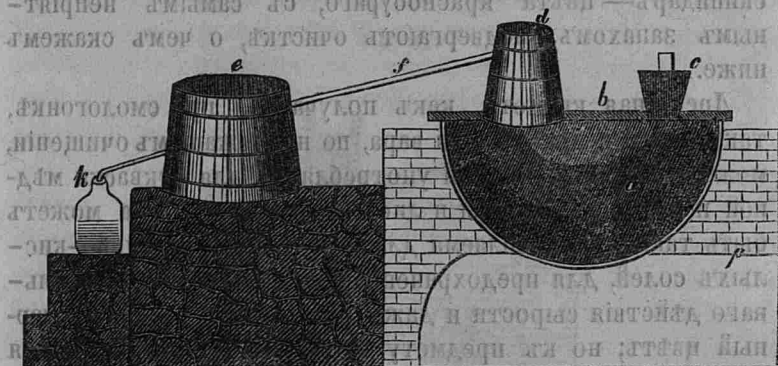
Совершенно напротивъ поступаютъ, если нужно, изъ смолы приготовить, такъ называемый, *варъ*, или *пикъ*, т. е. черную, густую и твердую смолу, не содержащую въ себѣ нѣсколько летучихъ маслъ, употребляемую для осмолки судовъ, деревянныхъ частей мостовъ и другихъ зданій, наиболѣе подверженныхъ разрушительному дѣйствію воздуха и сырости, для покраски простыхъ желѣзныхъ издѣлій, не назначенныхъ для употребленія въ огнѣ, въ черный цвѣтъ, для приготовленія низкихъ сортовъ сургуча, имѣющаго у насъ, какъ извѣстно, обширное употребленіе, для составленія искусственнаго асфальта, назначаемаго на устройство тротуаровъ, половъ и проч.

Приготовление вара, какъ и перегонка, можетъ быть производимо въ общихъ аппаратахъ смоло-скиндарнаго завода, которые приспособить для этаго весьма нетрудно; впрочемъ, если, по экономическимъ расчетамъ, пригото-

(*) Полезное дѣйствіе сосновыхъ почекъ на улучшеніе качества смолы давно уже извѣстно многимъ опытнымъ заводчикамъ. Съ цѣлію придать смолѣ блестящій зеленоватый цвѣтъ, почтаемый за несомнѣнный признакъ отличныхъ качествъ ея, въ нѣкоторыхъ мѣстностяхъ при майданномъ производствѣ, подъ или постель майдана густо устилается мелкой молодой сосновой зарослею. См. статью мою «Практическія замѣтки о сидкѣ смолы въ ямахъ». Эконом. Запис. 1859 года № 23, стр. 182, 183 и 184.

вление вара въ кубахъ завода признается неудобнымъ, то для этаго можетъ быть устроенъ слѣдующій недорогой приборъ (фиг. 21), состоящій изъ вмазаннаго въ простую печь *p*, чугунаго, или мѣднаго котла *a*, закрытаго деревянной крышкою *b*, снабженной затычкой *c*, и шлемомъ *d*, холодильнаго чана *e*, соединяющагося со шлемомъ трубкой *f* и стекляннаго приѣмника *k*.

Фиг. 21.



Въ котель (*a*) наливается смолы, смотря по величинѣ его, отъ 20 до 40 ведеръ, но такъ, однакожъ, чтобы поверхность ея отстояла отъ края котла вершка на два, или на три; потомъ котель закрываютъ крышкою, снабженною вышеописанными принадлежностями, мѣста соприкосновения смолы съ краями котла, обмазываютъ хорошо размятой глиной и въ печи разводятъ довольно слабый огонь.

Скоро начинается отдѣленіе, въ видѣ паровъ, древесной кислоты и скипидара, котораго, однакожъ, какъ мы знаемъ уже, въ заводской смоль сравнительно весьма немного. Часовъ чрезъ 5, 6, смола начинаетъ густѣть. Варка ея продолжается при усиленномъ огнѣ, до тѣхъ поръ, пока вынимаемая, чрезъ отверстіе, лучиной, каждые полчаса, проба перестанетъ прилипать къ зубамъ.

Тогда, погасивъ въ печи огонь, прибавляютъ понемногу къ смоль просѣяннаго порошка извести до тѣхъ поръ, пока варъ, сдѣлавшись хрупкимъ, не перестанетъ липнуть къ рукамъ. Такъ какъ хрупкость вара зависитъ именно отъ большаго, или меньшаго количества всыпанной въ

смолу извести, то количество ея опредѣляется, сообразно запросу на тотъ или другой сортъ вара. Впрочемъ, обыкновенно, на пудъ смолы кладутъ не менѣе $\frac{1}{4}$ и не болѣе $\frac{1}{2}$ фунта извести. Подмѣшавъ извести, варъ разливають въ деревянныя или глиняныя формы, въ коихъ онъ и идетъ въ продажу.

Собранный въ пріемникъ, въ небольшомъ количествѣ скипидаръ—цвѣта краснобураго, съ самымъ неприятнымъ запахомъ, подвергаютъ очисткѣ, о чемъ скажемъ ниже.

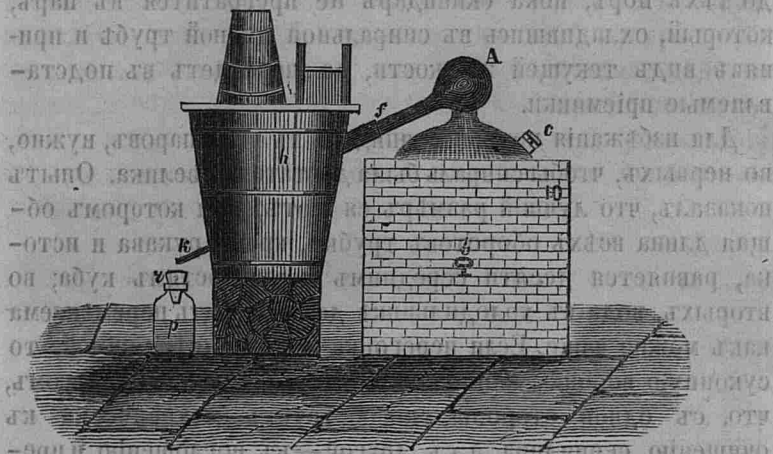
Древесная кислота, какъ получаемая при смологонкѣ, такъ равно и при дѣланіи вара, по надлежащемъ очищеніи, можетъ быть съ пользою употребляема для откваски мѣдной и чугунной посуды и листоваго желѣза. Она можетъ быть также употребляема для приготовления уксусно-кислыхъ солей, для предохраненія дерева отъ разрушительнаго дѣйствія сырости и даже для окраски костей въ черный цвѣтъ; но къ предмету этому мы еще возвратимся при описаніи дегтярно-уксуснаго производства, гдѣ древесная кислота, какъ главнѣйшій продуктъ, получается въ несравненно большемъ количествѣ.

Скипидаръ, при описанномъ нами способѣ сухой перегонки осмола, получается одновременно трехъ сортовъ или достоинствъ: въ стеклянномъ пріемникѣ—въ видѣ маслянистой, желтоватой, прозрачной жидкости, годной даже и безъ дальнѣйшей обработки для нѣкоторыхъ фабричныхъ производствъ; въ чанѣ *c*, рис. 4 (Вып. 2, томъ «Труд.» I)—красномедоваго цвѣта, но еще довольно жидкій, а въ чанѣ *b* бурый, густой, съ значительной примѣсью смолы. Этотъ послѣдній сортъ скипидара, въ тѣхъ мѣстахъ, гдѣ сбытъ его незначителенъ, смѣшиваютъ съ смолой, пока она еще горяча.

Оба остальные сорта, а смотря по необходимости, и всѣ три, подвергаютъ, если предстоитъ въ томъ надобность, очищенію посредствомъ двухъ или трехъ-кратной перегонки въ особомъ снарядѣ, помѣщаемомъ, смотря по удобству, или въ общемъ зданіи завода, или же въ отдѣльномъ. Очищеніе скипидара всегда начинается съ низшихъ его сортовъ, и когда онъ будетъ уже разъ перегнанъ, смѣшивается съ высшимъ и одновременно подвергается даль-

нѣйшей обработкѣ. Если не требуется скипидаръ особо чистый, то перегонка его производится въ слѣдующемъ снарядѣ, состоящемъ, какъ видно изъ фиг. 22, изъ мѣднаго куба *A*, имѣющаго въ діаметрѣ внизу $1\frac{1}{2}$ арш., а сверху 2 арш., и снабженнаго двумя отверстіями—нижнимъ, у самаго дна *b*, для выпуска, чрезъ вставленный въ него кранъ, осадка, и верхнимъ (*c*), закрываемымъ металлической пробкой, для наливки въ него скипидара.

Фиг. 22.



Кубъ этотъ уставляется въ печь, устроенную такъ, чтобы пламя непосредственно дѣйствовало на его дно, а горячій воздухъ нагрѣвалъ бока. Величина печи зависитъ, конечно, отъ величины куба; но при такихъ размѣрахъ его, какіе приняты нами, ни одно изъ трехъ измѣреній печи не превышаетъ 3 аршинъ.

Шарообразный раздутый шлемъ куба *c*, помощію мѣднаго рукава *f*, соединяется съ спиралью, помѣщенною въ холодильномъ чанѣ *h*. Нижній конецъ спирали *k*, суженный до 1 вершка въ діаметрѣ, выходитъ, чрезъ стѣнку чана, у дна его, наружу и направляетъ струю очищеннаго скипидара въ суконную воронку *l*, вставленную въ отверстіе стекляннаго пріемника *p*.

На противоположной сторонѣ, или сбоку чана, имѣется кранъ, для спуска согрѣвшейся воды, жолобомъ наружу

строения. Деревянная досчатая крыша чана снабжается иногда довольно широкой трубкой и имѣющей назначеніе отводить водяные пары изъ зданія завода. Къ ней при-дѣлывается также деревянная лейка, для введенія въ чанъ холодной воды.

Очистка скипидара, какъ мы уже замѣтили, начинается съ низшаго его сорта. Около 30 или 35 ведеръ его наливаютъ, чрезъ отверстіе *b*, въ кубъ, прибавляютъ 4 ведра воды и, разведя подъ котломъ огонь, поддерживаютъ его до тѣхъ поръ, пока скипидаръ не превратится въ паръ, который, охладившись въ спиральной мѣдной трубѣ и принявъ видъ текущей жидкости, не перейдетъ въ подставляемые приѣмники.

Для избѣжанія потери скипидара въ видѣ паровъ, нужно, во первыхъ, чтобы спираль была достаточно велика. Опытъ показалъ, что лучшій размѣръ ея тотъ, при которомъ общая длина всѣхъ оборотовъ трубки, кромѣ рукава и источника, равняется десяти середнимъ окружностямъ куба; во вторыхъ, вода въ холодильникѣ должна быть перемѣняема какъ можно чаще. Если перегонка производится зимой, то суконную воронку наполняютъ слегка сжатымъ снѣгомъ, что, съ одной стороны, способствуетъ механически къ очищенію скипидара, а съ другой—къ поглощенію и превращенію въ жидкость всегда болѣе или менѣе отдѣляющихся, чрезъ отверстіе трубы, паровъ его. Образующаяся отъ таянія снѣга вода, равно какъ и приходящая изъ куба, собирается въ нижней части стекляннаго приѣмника, откуда, по мѣрѣ накопленія, и спускается, чрезъ особый кранъ, у дна его помѣщающійся.

Окончивъ перегонку третьяго, или низшаго сорта скипидара, начинаютъ перегонять средній и наконецъ высшій, прибавляя къ первому изъ нихъ 5, а къ послѣднему 8 ведеръ воды.

Высшій сортъ рѣдко требуетъ вторичной перегонки, но средній и низшій почти всегда перегоняются два и даже три раза съ соответствующемъ качествомъ его прибавленіемъ воды.

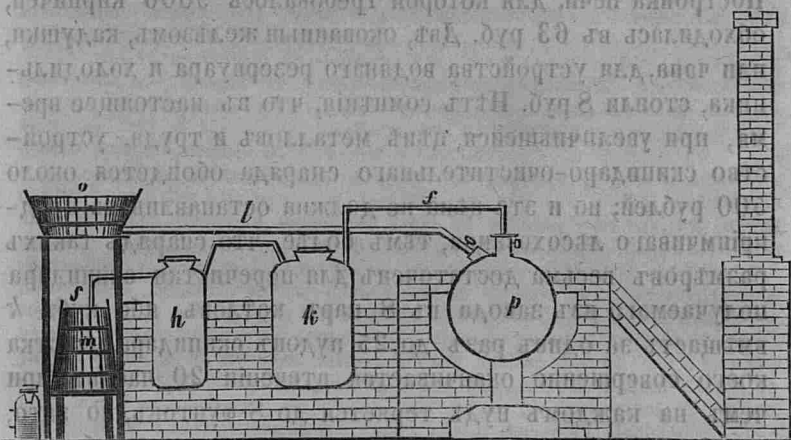
Кромѣ того, оба послѣдніе сорта подвергаются отстою

въ стеклянныхъ банкахъ, на днѣ коихъ образуется довольно густой осадокъ дегтярнаго вида.

Каждый разъ, по окончаніи перегонки низшаго сорта скипидара, кубъ очищаютъ, что повторяется также послѣ каждой третьей перегонки.

Если скипидаръ требуется значительной крѣпости и чистоты, то для перегонки его употребляютъ болѣе сложный, но и болѣе полезный снарядъ. Онъ, какъ явствуетъ изъ прилагаемаго рисунка (фиг. 23), представляющаго поперечный разрѣзъ, состоитъ изъ четырехъ главныхъ частей: желѣзнаго паровика *p*, вмazanнаго въ особо устроенную печь *A* такой же системы, какъ вышеописанная, мѣднаго куба *k*, наполняемаго подвергаемымъ очисткѣ скипидаромъ, прикубка *h*, въ которомъ происходитъ разложеніе паровъ скипидара, и наконецъ холодильнаго прибора *m*, имѣющаго извѣстныя уже составныя части.

Фиг. 23.



Паровикъ *p*, въ которомъ готовится паръ, назначаемый для выгонки скипидара, налитаго въ кубъ *k*, соединяется съ послѣднимъ мѣдной трубкой *f*. Наливка же въ паровикъ воды производится чрезъ особое отверстіе, помощію деревяннаго жолоба, или металлической же трубки *b*, проведенной къ нему изъ устроенной надъ холодильникомъ деревянной воронки *o*, которая, въ свою очередь, сообщается другимъ жолобомъ съ колодцемъ.

Кубъ *k* сообщается съ прикубокъ *h* такой же мѣдной трубкой, какой соединенъ паровикъ съ кубомъ.

Прикубокъ *h* снабженъ шлемомъ, отъ котораго проведена труба, соединяющая его съ спиралью *s*, помѣщенной въ холодильномъ чанѣ *m*. Нижній конецъ спирали выходитъ наружу и служитъ истокомъ охладившагося скипидара въ подставленный стеклянный пріемникъ, снабженный суконной воронкой. Вотъ и все устройство усовершенствованной скипидаро-очистительной машины; оно и просто и недорого, если сообразить приносимыя выгоды. Лѣтъ 6 или 7 тому назадъ, въ Кіевской губерніи устройство подобнаго снаряда обходилось въ 431 руб. сер., именно: паровикъ, имѣвшій въ длину 2 арш., а въ ширину $1\frac{1}{2}$ арш., при тридцати пудовой тяжести, стоитъ 150 р.; мѣдный кубъ, вѣсомъ въ 4 пуда, обходится 80 руб.; прикубокъ со шлемомъ, вѣсившій 3 пуда—60 руб.; спираль и прочія мѣдныя трубы вѣсили $3\frac{1}{2}$ пуда и стоили 70 руб. Постройка печи, для которой требовалось 9000 кирпичей, обходилась въ 63 руб. Двѣ, окованныя желѣзомъ, кадушки, или чана, для устройства водянаго резервуара и холодильника, стоили 8 руб. Нѣтъ сомнѣнія, что въ настоящее время, при увеличившейся цѣнѣ металловъ и труда, устройство скипидаро-очистительнаго снаряда обойдется около 500 рублей; но и эта цѣна не должна останавливать предприимчиваго льсохозяина, тѣмъ болѣе, что снарядь такихъ размѣровъ весьма достаточенъ для перечистки скипидара получаемаго изъ завода въ 8 паръ котловъ, ибо кубъ *k* вмѣщаетъ за одинъ разъ до 25 пудовъ скипидара, очистка коего совершенно оканчивается втеченіи 20 часовъ; при чемъ на каждомъ пудѣ теряется до 8 фунтовъ, но зато, очищенный скипидаръ, по своимъ качествамъ, пріобрѣтаетъ болѣе чѣмъ двойную цѣнность, и вмѣсто 2 руб., продается по 4 руб. 50 коп., по 5 руб. и дороже. Между тѣмъ, какъ для очистки 100 пуд. скипидара употребляется 1 четырехаршинная сажень дровъ и четыре рабочихъ дня.

Что касается процесса очистки, то онъ и безъ объясненія понятенъ изъ устройства снаряда и, описаннаго уже выше, обыкновеннаго способа очистки. Можемъ только

прибавить, что въ скипидаръ, наливаемый въ кубъ, а также и въ воду, наполняющую до $\frac{1}{8}$ высоты прикубка, кладутъ фунта два хлористой извести, отъ соединенія съ коей пригорѣлыхъ маслъ, образуется густая и чрезвычай-но клейкая масса, способная для китовки сосудовъ и склеиванія разной посуды.

Очищенный на описанномъ снарядѣ, скипидаръ, обладаетъ всѣми качествами, необходимыми при употребленіи его въ составъ лаковъ, для приготовленія красокъ, пятна-выводящаго мыла, лекарствъ и, наконецъ, для обращенія въ камфинъ и элеофинъ *), эти лучшіе изъ всѣхъ доселѣ

*) Вотъ, что сообщилъ я читателямъ въ 3 номерѣ Экономическихъ Записокъ за 1859 годъ объ элеофинѣ: въ концѣ минувшаго года появился въ Кіевѣ, въ продажѣ, и началъ употребляться, какъ для уличнаго, такъ и для комнатнаго освѣщенія, новый родъ летучаго древеснаго масла, называемый элеофинъ. Это масло готовится въ смоло-скипидарномъ заводѣ помѣщика Кіевскаго уѣзда Синельникова, коллежскимъ ассесоромъ Михаиломъ Ивановичемъ Мерцаловымъ, уже довольно давно трудящимся надъ практическимъ разрѣшеніемъ важнаго, современнаго, учено-экономическаго вопроса—объ открытіи возможно дешеваго и совершенно безвреднаго матеріала для освѣщенія.

Всѣ доселѣ извѣстные роды освѣщенія, не исключая даже газоваго и электрическаго, далеко не удовлетворяютъ современнымъ требованіямъ; они или сравнительно дороги, или вредны для здоровья, или не могутъ быть введены во всеобщее употребленіе по причинѣ труднаго приготовленія освѣтительныхъ матеріаловъ и снарядовъ.

Вошедшій въ послѣдніе два года въ употребленіе камфинъ, приготовляемый, подобно элеофину, изъ летучихъ древесныхъ маслъ, собственно изъ скипидара, хотя, по дешевизнѣ своей и яркости освѣщенія и беретъ видимое преимущество надъ всѣми, доступными частнымъ лицамъ, родами освѣщенія, т. е. надъ стеариновыми, восковыми и сальными свѣчами, коноплянымъ, подсолнечнымъ, оливковымъ и другаго рода растительными маслами и спиртами, однако, заключая въ себѣ значительное количество хлора, издаетъ при горѣніи крайне неприятный и вредный запахъ, дѣйствуя притомъ также вредно и на металлъ лампъ. Посему онъ не можетъ быть употребленъ для комнатнаго освѣщенія, да и на самое освѣщеніе улицъ, по этой послѣдней причинѣ, не всегда выгоденъ. Мы убѣдились въ этомъ, наблюдая освѣщеніе нѣкоторыхъ улицъ Кіева. Элеофинъ Мерцалова, употребляемый съ прошлаго ноября мѣсяца для освѣщенія великолѣпнаго николаевскаго цѣпнаго моста, а также нѣкоторыхъ магазиновъ и жилыхъ покоевъ, стоя дешевле камфина, горитъ ярче и ровнѣе его, не издаетъ, даже въ комнатахъ, никакого запаха, и не портитъ металла лампъ.

По произведеннымъ, въ присутствіи нашемъ, опытамъ, элеофинъ горѣлъ въ малыхъ варшавскихъ лампахъ, усовершенствованныхъ г. Мерцаловымъ, со свѣтомъ, равняющимся свѣту 3 стеариновыхъ хорошаго достоинства свѣчей, 27 часовъ. А какъ фунтъ элеофина стоитъ 15 коп., стеарина 30 к. сальныхъ свѣчей 14 коп., подсолнечнаго очищеннаго масла 12 коп.; время же горѣнія свѣчи стеариновой 9, сальной 7, а фунта подсолнечнаго масла 15 часовъ, то выходитъ, что освѣщеніе элеофиномъ обойдется дешевле противу освѣщенія стеариновыми свѣчами въ $4\frac{1}{2}$ раза, противу освѣщенія сальнаго — въ 3 раза, а противу масляннаго — въ $1\frac{1}{2}$ раза. Конечно,

употребляемыхъ освѣтительныхъ матеріаловъ. Онъ почти совершенно безцвѣтенъ, горитъ яркимъ бѣлымъ пламенемъ безъ остатка, такъ что сосудъ, въ которомъ происходило жженіе скипидара, по сгорѣніи его, остается совершенно чистымъ и сухимъ. Запахъ очищеннаго скипидара довольно пріятенъ, вкусъ жгучъ. Очищенный скипидаръ хранится въ стеклянныхъ толстыхъ банкахъ, слабо закрытыхъ пробками. При перевозкѣ, сосуды эти ставятся въ особія плетенки, или корзины, и обкладываются мягкимъ сѣномъ, или соломой, для предохраненія банокъ отъ неизбѣжныхъ при перевозкѣ толчковъ.

Съ введеніемъ освѣщенія улицъ камфиномъ, который давно уже горитъ въ фонаряхъ Кіева и Каменецъ-Подольска, цѣна на скипидаръ начала въ здѣшней мѣстности быстро увеличиваться. Это обстоятельство даетъ львовладѣльцу полную надежду на успѣшный сбытъ его, ибо нельзя сомнѣваться, чтобы и другіе города, въ самомъ скоромъ времени не замѣнили дорогаго и очень неудовлетворительнаго освѣщенія масломъ, спиртомъ и даже (какъ было въ Житомирѣ) свѣчами, камфиномъ, или элеофиномъ. Такое предположеніе наше тѣмъ вѣроятнѣе, что въ нѣкоторыхъ городахъ западной Россіи, и вособенности въ Каменецъ-Подольскѣ освѣщеніе камфиномъ комнатъ, по своей дешевизнѣ, опрятности и удобству, вошло уже въ обширное употребленіе и распространяется все болѣе.

Участь элеофина, во многомъ сходнаго съ камфиномъ, конечно, будетъ еще блистательнѣе, между прочимъ, и потому, что жидкость эта, не заключая въ себѣ нисколь-

при неограниченности человѣческихъ желаній, можно желать, чтобы освѣщеніе обходилось еще дешевле; по современемъ эта дешевизна и достигается, ибо, по откровеннымъ словамъ г. Мерцалова, заслуживающимъ полнаго довѣрія, даже въ настоящее время, при большомъ и постоянномъ требованіи, онъ могъ бы продавать элеофинъ по 4 руб. за пудъ и даже дешевле. Но, не принимая въ соображеніе и этого важнаго обстоятельства, освѣщеніе элеофиномъ, какъ совершенно безвредное (т. е. на столько, на сколько безвредно каждое освѣщеніе), по существующей уже сравнительной дешевизнѣ, яркости и постоянно ровному направленію свѣта, заслуживаетъ полное вниманіе хозяевъ, и мы надѣемся, что настоящее краткое извѣстіе наше о счастливыхъ успѣхахъ полезной дѣятельности г. Мерцалова, предшествующее подробному описанію приготовленія элеофина и лампы, останется замѣченнымъ, какъ учеными экономическими обществами, такъ и просвѣщеннымъ торговымъ сословіемъ, отъ безпристрастнаго суда коихъ будетъ зависѣть участь элеофина.

ко хлора, не дѣйствуетъ такъ разрушительно на металлъ лампъ, какъ камфинъ, и, кромѣ того, не вредитъ здоровью, а это едвали не общій недостатокъ всѣхъ родовъ освѣщенія. Къ сожалѣнію, способъ приготовленія этаго масла составляетъ секретъ изобрѣтателя его, коллежскаго ассесора Михайла Ивановича Мерцалова, не перестающаго трудиться надъ возможнымъ усовершенствованіемъ свойствъ его.

(Окончаніе въ слѣд. №).

А. Сементовскій.

ЗЕМЛЕДѢЛЬЧЕСКАЯ МЕХАНИКА.

I.

ДЕШЕВАЯ ЛѢСНАЯ И ПОЛЕВАЯ СЪЯКА.

Она состоитъ, какъ видно изъ прилагаемаго рисунка (фиг. 1), изъ небольшой тачки, на которой прикрѣпленъ круглый жестяной барабанъ А. Барабанъ этотъ приводится въ движеніе, съ помощью ремня, надѣтаго на колесо тачки.

Барабанъ имѣетъ въ серединѣ (фиг. 2) отверстіе съ крышкою S, чрезъ которое насыпаются сѣмена. Когда барабанъ начнетъ вертѣться, то сѣмена выпадаютъ изъ двухъ противоположно-лежащихъ отверстій (a) и съ помощью подвижныхъ заслонокъ (b), высѣвается столько, сколько нужно для правильного посѣва.

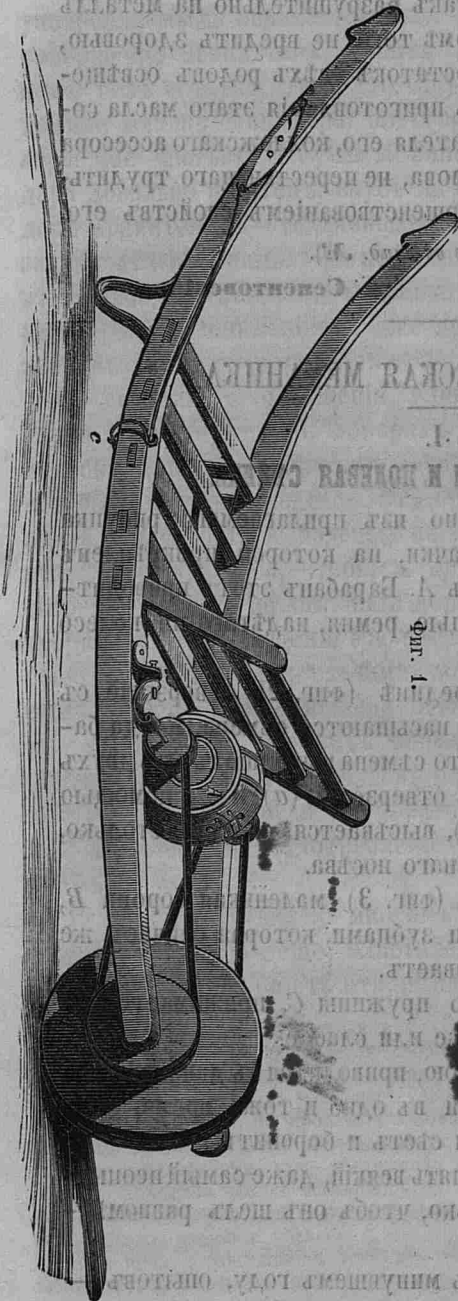
Подъ тачкою находится (фиг. 3) маленькая борона В, съ двѣнадцатью желѣзными зубцами, которая сейчасъ же посѣянные сѣмена забораниваетъ.

Борона эта, съ помощью пружины С, прижимается къ землѣ, по произволу, сильнѣе или слабѣе.

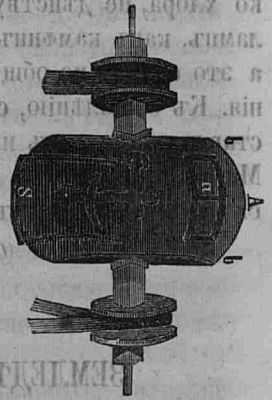
Машина, вмѣстѣ съ бороною, приводится въ движеніе однимъ работникомъ, который въ одно и тоже время, какъ видно изъ предъидущаго, и сѣетъ и боронитъ.

Машиною можетъ управлять всякій, даже самый неопытный работникъ; нужно только, чтобъ онъ шелъ равномернымъ шагомъ.

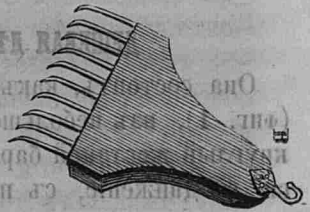
Изъ произведенныхъ, въ минувшемъ году, опытовъ — оказалось, что одинъ человѣкъ, при 10-ти часовой работѣ



Фиг. 1



Фиг. 2.



Фиг. 3.

и обыкновенномъ шагѣ, можетъ въ одинъ день засѣять и забороновать 4, 5 десятинъ, т. е. такое пространство, которое едва могутъ засѣять и забороновать 9 человекъ *).

Вообще достоинство этой машины, не только состоитъ въ томъ, что съ помощью ея можно заранее опредѣлить количество сѣмянъ, нужное

*) Барабанъ машины вмѣщаетъ въ себя отъ 4—5 фунтовъ сѣмянъ.

на засѣвъ известнаго мѣста, но въ то же время можно контролировать какъ самую работу, такъ и работника.

Желающіе воспользоваться этой машиной, могутъ получить подробнѣйшія свѣдѣнія отъ братьевъ Рохъ въ Саксоніи (Gebrüder Roch im Forsthaus Gohrlich bei Srehla in Sachsen und Senftenberg in der Niederlausitz).

Машина эта можетъ быть изготовлена въ большихъ или меньшихъ размѣрахъ, смотря по желанію заказывающихъ, и стоитъ на мѣстѣ отъ 5—8 талеровъ.

II.

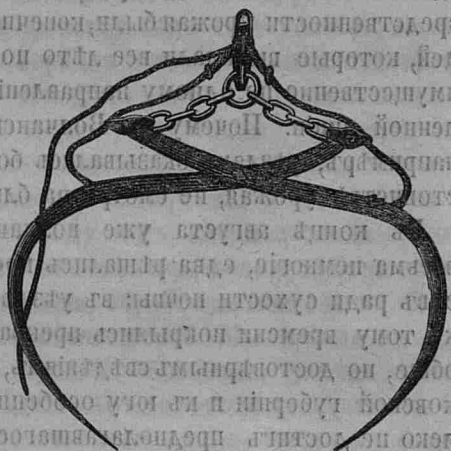
АМЕРИКАНСКІЯ ВИЛЫ ДЛЯ ПОДНЯТІЯ СѢНА.

Представленный здѣсь рисунокъ (фиг. 4) изображаетъ бывшія на лондонской выставкѣ вилы для поднятія сѣна или соломы на сѣновалы или скирды.

Фиг. 4.

Большія зубья этихъ вилъ, съ помощію цѣпи укрѣпленной къ верхней ихъ части, сдвигаются и захватываютъ сѣно или солому, — и потомъ вмѣстѣ вталкиваются наверхъ.

На верхнихъ концахъ обоихъ зубьевъ имѣются небольшіе блоки, сквозь которые пропущены двѣ бичевки, соединяющіяся потомъ въ кольцо, находящемся на верхнемъ крюкѣ въ одну, — какъ изображено на рисункѣ. Такимъ образомъ, когда потянуть эту веревку, то зубья раздвигаются и захваченное ими сѣно падаетъ. И такъ, желая употребить эти вилы, кладутъ охапку сѣна просто между ихъ зубьями, потащутъ цѣпь и, поднимая на нужную высоту, сбрасываютъ сѣно, потянувъ, въ свою очередь, за веревку.



ЗЕМЛѢДЕЛЬЧЕСКАЯ КОРРЕСПОНДЕНЦІЯ.

I.

ХОЗЯЙСТВЕННЫЯ ЗАМѢТКИ И НАБЛЮДЕНІЯ.

Немногія мѣстности Россіи могутъ похвалиться хорошимъ урожаемъ въ прошломъ 1862 году. Южныя и сѣверныя губерніи даже пострадали въ этомъ отношеніи; въ губерніяхъ же средней полосы, по преимуществу, урожай не былъ ниже предшествовавшихъ годовъ. Харьковская губернія, сколько намъ извѣстно, находилась, нѣкоторымъ образомъ, въ переходной полосѣ, и сборъ хлѣба, можно сказать, вообще былъ посредственный; замѣтно же лучше оказывался къ границѣ съ Курскою губерніею. Озимыя рожь и пшеница были даже хороши, за то яровыя, чѣмъ дальше къ югу, тѣмъ хуже, особенно греча и частію просо едва способны были для уборки. Главною причиною посредственности урожая были, конечно, — недостатокъ дождей, которые выпадали все лѣто постоянно полосами, преимущественно по одному направленію, какъ бы по опредѣленной линіи. Почему въ Волчанскомъ и Корочанскомъ, напримѣръ, уѣздахъ оказывалась большая разница въ достоинствѣ урожая, не смотря на близкое ихъ положеніе.

Въ концѣ августа уже волчанскіе землевладѣльцы, весьма немногіе, едва рѣшались производить озимый посѣвъ ради сухости почвы; въ уѣздѣ же Корочанскомъ поля къ тому времени покрылись прекрасными всходами и вообще, по достовѣрнымъ свѣдѣніямъ, оказалось, что въ Харьковской губерніи и къ югу особенно, озимый посѣвъ далеко не достигъ предполагавшагося хозяевами размѣра. Собранныя рожь и озимая пшеница у насъ, хотя по наружному виду въ ростѣ ихъ не отличались отъ курскаго хлѣба, но умолотомъ и достоинствомъ зерна сильно уступали послѣднему, потому и на винокуренныхъ заводахъ курская рожь принималась выше въ цѣнѣ, давая больше выходовъ съ одного вѣса. Предъ и во время уборки ржи много повредили еще у насъ частыя и сильныя бури. Вышесказанное однообразное направленіе дождей и характерность этого явленія естественно вызываетъ желаніе имѣть болѣе свѣдѣній о мѣстныхъ наблюденіяхъ въ этомъ отно-

пеніи за прошлый годъ. Намъ пришлось только замѣтить, что дожди проходили почти всегда по направленію рѣчекъ, отъ запада къ востоку, и очень узкими полосами. Замѣчанію этому намъ пришлось встрѣтить подтвержденіе на мѣстѣ и отъ нѣсколькихъ полтавскихъ хозяевъ. Такъ, между прочимъ, маленькая рѣченка Волчья, въ уѣздѣ Полтавскомъ, составляла довольно замѣтную границу по урожаю, и ея правая сторона, несмотря на свое значительное возвышеніе предъ лѣвою, имѣла много преимуществъ, которое выказывалось еще болѣе по мѣрѣ приближенія къ курской границѣ.

Исключительность въ распредѣленіи дождей и, чрезъ то, недочетъ при сборѣ хлѣба по весеннему предположенію, казалось, вѣрному, вызывало много жалобъ. Однако «нѣтъ худа безъ добра», говоритъ пословица. Тѣмъ изъ помѣщиковъ, которые сами съ терпѣніемъ и аккуратностію принялись за хозяйство, прошлый годъ ясно указалъ на недостаточность стараго порядка и необходимость тщательной обработки земли. Не говоримъ уже о губерніяхъ южныхъ, гдѣ самый усердный трудъ уничтожался засухой; но намъ пришлось слышать отъ многихъ харьковскихъ и полтавскихъ землевладѣльцевъ, что глубокая и тщательная перепашка въ прошломъ году тамъ, гдѣ позволили средства употребить ее, рѣзко показала свое преимущество сравнительно съ другими полями, обработанными слегка, барщиною, какъ дѣлалось обыкновенно. Мы приведемъ здѣсь нѣсколько опытовъ хорошей обработки, успѣхъ которой имѣли случай прослѣдить. Хотя этотъ родъ обработки принять былъ не съ единственною цѣлію посѣва хлѣба, тѣмъ не менѣе и въ этомъ отношеніи онъ послужилъ сильнымъ противорѣчіемъ преобладающему мѣстному повѣрью, что *лишь бы дождь, а то и хлѣба будетъ*. Положеніе, конечно, законно, но не законно уклоненіе — употреблять всѣ зависящія отъ насъ средства въ помощь естественному плодородію земли, тѣмъ болѣе, что наша малороссійская почва неимоვნю еще плодородна, въ чемъ нѣкоторые стали ужъ сомнѣваться отъ неудачъ. Пройдый годъ доказывалъ ея неистощимое богатство (въ Харьк. губ.) появленіемъ на поляхъ, въ огромномъ количествѣ, многихъ полезныхъ

травъ, несмотря на засуху, и просто прокричалъ хозяевамъ, какъ и чѣмъ нужно пользоваться на ихъ земляхъ. Болѣе всего бросалось въ глаза каждому объѣзжавшему поля, цѣлые большіе участки, покрытые растеніемъ, вышиною въ $1\frac{1}{2}$ и болѣе аршина, съ яркою зеленью, со множествомъ маленькихъ желтыхъ цвѣтовъ — это буркунъ, буркунецъ или дикая люцерна (*Medicago falcata*). Ее знаютъ многіе крестьяне, и съ удовольствіемъ говорятъ объ ней, какъ о травѣ доброй и съѣдобной всякимъ скотомъ. Не говорить ли краснорѣчиво это явленіе за себя, за производительность почвы и въ пользу необходимости воспользоваться ея способностями? Предъ нашими глазами было этой травы сплошь десятинъ 40 на участкѣ, который не былъ засѣянъ ничѣмъ изъ подо ржи, такъ что буркунъ и богатая падалица были на половину. Косить ее всю (кромѣ избранныхъ мѣстъ) было не сподручно, по неровной густотѣ; но за то овцы и рабочій скотъ оставались совершенно довольны такимъ кормомъ. Въ другомъ мѣстѣ, верстахъ въ 30, на степи, гдѣ буркунъ появлялся въ прежніе годы какъ рѣдкость, въ прошлый годъ составлялъ преобладающее растеніе, и собранное здѣсь сѣно, въ количествѣ двухъ стоговъ, по 400 пудовъ каждый, смѣло можно было хвалиться, какъ чистою люцерною (правда дикою, — но все же люцерною!). Потомъ многія нивы яровой пшеницы едва ли не на половину проросли буркуномъ, и далеко желтѣли не своимъ цвѣтомъ. Степные сѣнокосы не радовали хозяина своимъ обиліемъ, и потому легко замѣчались и, притомъ довольно часто, возвышающіеся кусты степнаго клевера и красиваго эспарсета, которые своими длинными корнями, глубоко доставали себѣ влагу, и ярко красовались своею зеленью предъ засохшими или увянувшими отъ засухи злаками. Опять ручательство въ пользу и за успѣхъ травосѣянія въ нашихъ мѣстахъ, за которое немногіе рѣшаются еще приняться. Между тѣмъ, на этомъ поприщѣ, труды г. Гордеенко, въ Харьк. губ., а также разведеніе травъ въ имѣніи Бабаяхъ, близъ Харькова, положительно доказали существенную пользу и необходимость этого рода хозяйства. Главное, конечно, мѣсто, должна занимать люцерна, за тѣмъ эспарсетъ, и потомъ ужъ тимо-

феевка и клеверъ. Послѣдніе удачнѣе идутъ на низменно-
стяхъ.

Впрочемъ, намъ пришлось видѣть въ имѣніи князя Тру-
бецкаго, Волчанскаго уѣзда, большое пространство въ сте-
пи, десятивъ 600, занятое тимофеевкою, гдѣ развелъ ее
тамошній управляющій, покойный Буйницкій, и, несмотря
на 7-мильтную и 8-мильтную давность ея посѣва, въ
прошломъ году только на этихъ мѣстахъ и былъ порядоч-
ный сборъ степнаго сѣна. Касательно разведенія лю-
церны многихъ еще останавливаетъ медленный ростъ ея и
невозможность уборки въ первый годъ, забывая, что пер-
вый годъ вознаграждается совмѣстнымъ посѣвомъ хлѣба
и послѣдовательнымъ богатымъ результатомъ въ буду-
щемъ. Намъ пришлось наблюдать, въ прошломъ году, въ
одномъ изъ имѣній Харьковской губерніи, начало разведе-
нія травъ при весьма неблагоприятныхъ условіяхъ во всѣхъ
отношеніяхъ, хозяйственныхъ и экономическихъ, при пер-
вомъ шагѣ съ вольнонаемнымъ трудомъ;—тѣмъ не менѣ, къ
осени можно было видѣть много ручательства за совершен-
ный успѣхъ. Владѣлецъ этого имѣнія желалъ ввести травосѣ-
яніе въ размѣрахъ возможно большихъ. По обстоятель-
ствамъ, лицу, которому поручена была эта дѣятельность,
пришлось пріѣхать и начать дѣло съ весны, а въ предше-
ствовавшую осень, по его указанію, были отведены только
участки для посѣва травъ, съ назначеніемъ взорать ихъ
поглубже съ почвоуглубителемъ. Но въ каждомъ хозяй-
ственномъ дѣлѣ, на всемъ его ходу, необходимъ глазъ
хозяина; при отсутствіи же такого условія, какъ случи-
лось на этотъ разъ, нужно было довольствоваться тѣмъ,
что сдѣлано. Хорошо ужъ казалось и то, что земля была
поднята плугами, хотя безъ почвоуглубителей, до 3-хъ
вершковъ, слѣдовательно на глубину, неудовлетворяющую
научнымъ требованіямъ для посѣва люцерны, эспарсета и
клевера. Нужно было поправлять дѣло сколько возможно.
Въ экономіи, къ счастью, имѣлось три экстирпатора и на
нихъ то возлагалась вся надежда. Это орудіе, можно ру-
чаться, войдетъ, со временемъ, во всеобщее употребленіе,
если на него обратятъ болѣе вниманія землевладѣльцы;
для этого еще нельзя не пожелать отъ души пониженія

его цѣны, а существующая, къ сожалѣнію, не многимъ доступна. Намъ пришлось убѣдиться на дѣлѣ и видѣть двоякую его пользу, если не болѣе. Время посѣва приблизилось; нужно было начинать изъ травъ клеверомъ, а позже уже люцерна и эспарсетъ, такъ какъ всходы послѣднихъ боятся утренниковъ. Намъ ревались сѣять клеверъ: часть съ яровой пшеницей, другую съ яровою рожью, всего 20 десятинъ, и двѣ съ овсомъ.

Весенніе посѣвы въ Харьковской губ. начались очень рано, такъ что къ свѣтлому празднику почти вездѣ была посѣяна пшеница, ячмень, чтобы воспользоваться полною влажностію земли. Между тѣмъ, старожилы, по зимнимъ примѣтамъ и раннему открытію весны, предсказывали засуху, а тутъ, послѣ праздника, и то, когда довольно просохнетъ земля, предстояло еще экстерпировать клеверное поле, съ цѣлію углубить, сколько можно, и разрыхлить почву. Невольно брало раздумье, но отступить не хотѣлось. Праздники прошли. 20 апрѣля поле приготовлено было къ посѣву. Не лишнимъ считаемъ сказать, что въ легкіе экстирпаторы о 5-ти лапахъ впрягалось по три пары воловъ, и каждый изъ нихъ свободно, не моря скота, тщательно обрабатывалъ по три десятины въ день. Послѣ употребляли обыкновенно по двѣ пары воловъ, но на первый разъ требовалось углубленіе при довольно влажной еще землѣ. Посѣвъ пшеницы и ржи производился сѣялками Гренивицкаго и частію Кеммерера, и покрывался боронами (по мѣстному выраженію въ 4 бороны, т. е. по 2 бороны 2 раза накрестъ, употребляется покрытіе, въ томъ смыслѣ, въ 6 боронъ). Сѣялка Гренивицкаго работала успѣшнѣе, и она вообще удобнѣе по своей простотѣ, особенно при небрежности и неаккуратности нашихъ рабочихъ, въ кеммереровской часто могутъ страдать задвижки и трубки. Для посѣва клеверныхъ сѣмянъ, какъ равно впослѣдствіи и люцерновыхъ, преимущественно употребляли центрофугальную сѣялку. Эта легкая и удобная машинка, болѣе всего удовлетворяющая ровности и быстротѣ въ разбрасываніи сѣмянъ, заслуживаетъ особеннаго вниманія. Одинъ привычный работникъ, совершенно свободно засѣваетъ 12 десятинъ въ день. Особенно желательно распространеніе

ея въ примѣненіи къ посѣву хлѣбнаго зерна. Главное, что она по своей простой и несложной конструкціи, можетъ быть доступна по цѣнѣ каждому и замѣнять собою много рукъ. Одно неудобство и иногда очень чувствительное при травосѣяніи — это невозможность ровнаго посѣва при вѣтрѣ. Въ сказанномъ случаѣ избѣгали такого неудобства, не сѣяли днемъ, а начинали работу, сколько возможно, раньше, утромъ, и возобновляли оную передъ вечеромъ. Такой приемъ былъ и полезенъ въ томъ отношеніи, что сѣмена рано, утромъ, разбрасывались на влажную отъ росы землю, и вечерній посѣвъ оставался до утра для покрытія. Если же встрѣчалась необходимость ускорять работу посѣва, то центрофугальную замѣняли Греневицкаго сѣялкою, и что касается ровности посѣва, то она удовлетворяла совершенно требованію.

Покрытіе клевернаго посѣва дѣлалось волокушею (простая борона безъ зубьевъ, съ вплетеннымъ въ нее хворостомъ); употреблялся также деревянный легкій катокъ, но съ первою было скорѣе и лучше.

Посѣвъ пшеницы въ клеверномъ участкѣ казался весьма позднимъ по веснѣ и сравнительно съ первымъ ея посѣвомъ на другихъ поляхъ; но появленіе вскорѣ ея ровныхъ всходовъ, позволили надѣяться на успѣхъ, и дѣйствительно она здѣсь оказалась потомъ лучше изъ всѣхъ 500 дес., бывшихъ въ экономіи, по ровности роста, величинѣ замолота и качеству зерна; вособенности же важно — она была совершенно чиста отъ сорныхъ травъ, чѣмъ нельзя было похвалиться на другихъ поляхъ, требовавшихъ полотья, что при вольнонаемномъ трудѣ дорого обходилось. Необходимо замѣтить при этомъ, что достоинство почвы на сказанномъ участкѣ нисколько не было лучше другихъ, и, кромѣ того, посѣвъ пшеницы здѣсь слѣдовалъ за таковымъ же яровымъ посѣвомъ предыдущаго года. Естественно — удача вся зависѣла отъ весенней переработки экстирпаторомъ. Подобный результатъ пришлось испытать также на участкѣ въ полѣ, засѣянномъ арнауткою, изъ котораго три десятины успѣли экстирпировать, и разница была изумительная. Потомъ изъ хлѣбовъ — яровая рожь на клеверномъ, и овесъ на люцерновомъ полѣ,

обработанномъ весною, подобнымъ же образомъ, вполне превосходили предъ тѣми же хлѣбами, посѣянными, хотя и вблизи, но прямо по осенней пахати, нетронутой предварительно эктирпаторомъ.

Въ клину, опредѣленномъ подъ посѣвъ люцерны 17 дес. и эспарсета 5, обращала на себя особенное вниманіе необыкновенная растительность въ такой щедрый годъ. Нужно сказать, что этотъ клннъ былъ небольшою частію поля, въ которомъ издавна держались сѣвооборота въ такомъ порядкѣ: паръ, озимь, яровое, греча; и какъ мѣсто, ближайшее къ хутору, повидимому, должно быть ужъ довольно истощено, но оно показало себя съ иной стороны. Посѣву здѣсь люцерны съ овсомъ предшествовало просо, слѣд. оно было 3-мъ хлѣбомъ, и сборъ его, какъ говорили, былъ прекрасный. Способъ обработки, сказано выше, былъ также посредствомъ эктирпатора; къ посѣву овса подъ бороны сѣялась люцерна, закрываемая легкою бороною, для этой собственно цѣли устроенною; эспарсетъ же и покрывался эктирпаторомъ, слѣд. участокъ этотъ подвергся двойному эктирпированію.

Раньше, чѣмъ можно было ожидать, все пространство 22 десятинъ покрылось густымъ ровнымъ всходомъ. Что же оказывается? Взошло просо—падалица отъ прошлаго года. Послѣ появились всходы овса и травъ. Спустя мѣсяць, овесъ и просо не уступали одинъ другому въ пышности роста. Тамъ же, гдѣ былъ посѣянъ эспарсетъ, и притомъ одинъ, безъ примѣси хлѣба, падалица родилась еще лучше, не встрѣчая совмѣстнаго препятствія. Последнее обстоятельство нѣсколько смущало угрожающимъ характеромъ заглушить ростъ эспарсета. Почему, для испытанія, когда падалица поднялась на футъ вышины, одну десятину ея скосили; но прошла недѣля и въ качествѣ роста эспарсета незамѣтно было никакой разницы, вездѣ онъ былъ одинаково хорошъ и ровень, и остальнаго проса уже не трогали, пока оно созрѣло. Лучше этой падалицы, почти не было на поляхъ проса; оно росло какъ-то кустами: иногда густо и высоко, иногда едва замѣтно возвышалось отъ земли, и это былъ отличительный его видъ повсюду. О па-

далицѣ не можемъ не сказать еще нѣсколько словъ, какъ о выгодномъ явленіи относительно плодородія нашей почвы.

Выше было сказано о порядкѣ посѣва въ одномъ изъ хуторовъ, гдѣ гречи занимали третье мѣсто. Паровое поле, какъ только появилась растительность, все покрылось богатымъ всходомъ падалицы — гречи и, несмотря на всѣ противодѣйствія ея росту — на утренники и пастьбу скота, она не пропадала. Кромѣ того, въ маѣ мѣсяцѣ, поле поднято было говардовскими плугами, переворачивающими пластъ въ совершенствѣ, и какъ только оранка нѣсколько улеглась и осѣла, греча опять появилась въ значительной густотѣ.

По уборкѣ хлѣба, мы имѣли случай, осенью, видѣть результатъ посѣва травъ, и судить объ успѣхѣ, сколько возможно и въ будущее время.

По снятіи яровой пшеницы и яровой ржи, нива зеленѣла клеверомъ, особенно ржаной участокъ, гдѣ употреблено было 60 ф. клеv. сѣмянъ, и, кромѣ того, эти 6 дес. защищены были со всѣхъ сторонъ липовыми деревьями; на пшеничномъ же кускѣ всходы къ осени значительно пострадали отъ засухи, самый же лучшій оказывался на низинѣ, посѣянный съ овсомъ, гдѣ, по снятіи послѣдняго, клеверъ продолжалъ увеличиваться въ ростѣ почти 1-го фута. Эспарсетъ былъ такъ хорошъ, что удовлетворялъ бы самому строгому требованію, и мы убѣдились на опытѣ, что совмѣстный посѣвъ ему нисколько не вредитъ, тѣмъ болѣе, что небольшой отдѣльный участокъ въ другомъ мѣстѣ держался совершенно въ чистотѣ отъ всякой посторонней растительности, и ростъ эспарсета на немъ отличался болѣе всего направленіемъ стебельковъ: на просяной падалицѣ они растиались по землѣ, а тутъ стремились вверхъ, въ величинѣ же не было разницы.

Иное дѣло съ люцерною. По снятіи овса, люцерна сохранила до осени совершенную свѣжесть зелени, несмотря на засуху и на открытое, возвышенное часто, мѣстоположеніе, если не увеличивалась замѣтно въ ростѣ, то совершенно укрѣпилась къ осени; корни ея успѣли достигнуть длины 3 вершковъ, слѣдовательно можетъ выдержать зиму, и если весною употребится тщательное боронованіе и,

конечно, не будет пускаться ко всходамъ скота, то за ней всё ручательства и за богатую ея растительность. Кромѣ этихъ 16 дес., люцерна посѣяна была еще особо на одной десятинѣ для опыта безъ хлѣба; участокъ раздѣлили пополамъ. Одна половина постоянно пропалывалась, какъ только появлялись сорныя травы, другая оставлена была на произволь. Въ ростѣ той и другой не было большой разницы, хотя дѣйствительно, нужно думать, потому, что почва, предварительно хорошо обработанная, не сильно заростала, а чуть гдѣ сорная трава достигала большаго роста, тамъ люцерна уже не могла подняться, и заглушалась совершенно. Но въ ростѣ той и другой, не замѣчалось особенной разницы, кромѣ ровности и казавшейся большей густоты въ пропалываемой. Вообще въ августѣ мѣсяцѣ люцерна на этой десятинѣ достигла вышины полъаршина и болѣе, и появилось много цвѣту, который образовалъ пустые стручки; въ сентябрѣ сочли полезнымъ скосить ее для того, чтобы дать возможность еще развиться ей въ корнѣ; величина этой люцерны не превосходила люцерны, росшей совмѣстно съ овсомъ, даже уступала въ этомъ, что дало поводъ къ заключенію о превосходствѣ ея посѣва съ какимъ нибудь изъ яровыхъ хлѣбовъ, съ овсомъ, ячменемъ и просомъ. Последнимъ способомъ разведенія люцерна растеть ровнѣе, и лучше укрѣпляется къ зимѣ, и потому легче перенесеть ее. Посѣянная сама по себѣ, зависитъ совершенно отъ силы появленія сорныхъ травъ, что трудно предупредить и самую тщательною обработкою, такъ какъ онѣ появляются быстро, и быстро усиливаются прежде, чѣмъ успѣтъ выдвинуться люцерна.

Б. В.

II.

О КОРЕННОЙ ОВЧАРНѢ Г. ЦИЛЬХЕРТА, ВЪ ВЕНГРІИ.

(Письмо на имя редактора «Трудовъ»).

Въ бытность мою въ Лондонѣ, лѣтомъ прошедшаго года, я свелъ знакомство съ г. Цильхертомъ, который участвовалъ въ трудахъ комиссіи присяжныхъ оцѣнщиковъ всемірной выставки 1862 года. Г. Цильхертъ — владѣлецъ весьма значительной овчарни въ имѣніи Гуторъ, близъ Прес-

бурга, въ Венгріи, и весьма замѣчательный овцеводъ. Представленная имъ шерсть, была признана изъ числа лучшихъ по своей тонинѣ и выравненности руна, при весьма значительномъ вѣсѣ послѣдняго. Впрочемъ, г. Цильхертъ, на этотъ разъ лишившійся права на награду, какъ присяжный оцѣнщикъ, получалъ таковыя неоднократно прежде: такъ, въ 1855 году въ Парижѣ, въ 1857, 1858 и 1859 годахъ въ Пестѣ и въ 1861 году, въ Пресбургѣ. Но лучшимъ доказательствомъ достоинствъ его стада служатъ результаты конкурса, устроеннаго въ 1861 году земледѣльческимъ обществомъ въ Пресбургѣ, по которому тотъ изъ овцеводовъ получилъ премію, котораго денежная выручка отъ шерсти, настриженной съ извѣстнаго числа овецъ, превышала такія же денежные выручки другихъ овцеводовъ. Г. Цильхертъ далеко оставилъ за собою другихъ соискателей на этомъ конкурсѣ, выручивъ съ 5-ти барановъ и 5-ти матокъ около 50 руб. (160 шиллинговъ) за шерсть. Его стадо, происходящее отъ чистой силезской крови, имѣетъ креповую шерсть, которой тонкость и другія высокія качества напоминаютъ шерсть породы негретти, соединяющей тонкій складъ тѣла съ значительнымъ вѣсомъ руна. Гуторское стадо славится какъ совершенно свободное отъ всякихъ хроническихъ и наследственныхъ болѣзней, что въ настоящее время рѣдко. Г. Цильхертъ продаетъ барановъ отъ 70—350 руб. за штуку, и входить въ соглашенія на счетъ доставки приобрѣтенныхъ покупщикомъ овецъ, особенно при значительности числа послѣднихъ, на какое бы то ни было разстояніе на континентѣ и въ какой угодно портъ.

Сообщая эту замѣтку, извлеченную мною изъ сдѣланной г. Цильхертомъ публикаціи, я полагаю, что она будетъ небезынтересна для нашихъ овцеводовъ, нуждающихся въ приобрѣтеніи барановъ за границу. Гуторская овчарня представляетъ шерсть по своимъ качествамъ, наиболее удовлетворяющую требованіямъ нашего овцеводства, а потому надѣюсь, что замѣтка эта можетъ найти себѣ мѣсто на страницахъ редактируемаго вами журнала.

Примите, м. г., увѣреніе и пр.

26 февраля 1862 г.

Н. Стебуть.

III.

О ЦѢНАХЪ НА РАЗНЫЕ ХОЗЯЙСТВЕННЫЕ ПРЕДМЕТЫ ПРИ ВОЛЬНОМЪ ТРУДѢ.

Въ 4-мъ выпускѣ «Трудовъ» Общества помѣщено приглашеніе редакціи, доставлять въ оную свѣдѣнія относительно цѣнъ вольнаго труда и вещественныхъ капиталовъ въ разныхъ мѣстностяхъ Россіи. Съ удовольствіемъ исполняю приглашеніе редакціи *) относительно той мѣстности, въ которой я занимаюсь хозяйствомъ, именно—южной части Мещовскаго уѣзда Калужской губерніи.

Опредѣлить цѣны разныхъ работъ подесятинно, согласно объявленной программѣ, въ здѣшней мѣстности, невозможно, потому что сдѣльныхъ рабочихъ можно найти только на нѣкоторыя работы, а поденныхъ вовсе нѣтъ. Уборка сороковой десятины озимаго серпомъ, безъ возки сноповъ, стоитъ отъ 3 р. 50 к. до 4 р. с.; уборка такой же десятины яроваго косою, въ ряды, съ вязкою сноповъ—2 руб. 50 к. с. Прошлою осенью, я предлагалъ сосѣднимъ крестьянамъ за взметъ сороковой десятины жнивья подъ яровое, по 1 р. 50 к. с. Никто не согласился, а просили 2 р. 50 к. с. Зимой можно нанять людей для молотбы цѣпами, съ ихъ лошадьми, съ сушкою на овинѣ, отвѣйкою и сортировкою зерна грохотомъ, уборкою зерна и соломы, по 25 к. с. отъ копны. За обработку земли, по ровной части въ озимомъ и яровомъ поляхъ, съ посѣвомъ, уборкою и вывозкою удобрения на четвертую часть десятинъ въ озимомъ полѣ на разстояніе не болѣе 1½ версты, мѣстные крестьяне просили по 10 р. с. отъ каждой сороковой десятины. Но, разумѣется, что такой высокой цѣны никто не могъ дать, и потому условія о работѣ на этихъ основаніяхъ не состоялись. Нанимать землю подъ яровой посѣвъ охотниковъ много, можно взять отъ 3 р. до 3 р. 50 к. с. за сороковую десятину, средняго качества. Я нашелъ болѣе выгоднымъ для себя, предложить наемщикамъ, за каждыя двѣ деся-

*) Редакція считаетъ долгомъ выразить благодарность автору за обязательное доставленіе желаемыхъ свѣдѣній, оставаясь въ надеждѣ, что и другіе гг. землевладельцы, ради общей пользы, не откажутся сообщить такія же свѣдѣнія, каждый о своемъ краѣ. Тогда изъ общаго очерка можно будетъ составить цѣлую картину русскаго хозяйства при новыхъ его условіяхъ. Ред.

тины, обработать мѣ по одной въ яровомъ полѣ, съ по-
сѣвомъ, уборкою и свозкою сноповъ на гумно. Многіе со-
гласились, и это доказываетъ, что крестьяне цѣнять землю
дороже денегъ.

Цѣна на извозъ хлѣба чрезвычайно измѣнчива, и зави-
ситъ отъ цѣнности кормовъ. Средняя, на разстояніе 25
верстъ, за четверть ржи, вѣсомъ 9 пуд. 5 фун.— 25 к. сер.,
за четверть всякаго другаго хлѣба, безъ различія вѣса,
20 к. с., на разстояніе 50 верстъ, за рожь 40 к. сер., за
другой хлѣбъ 30 к. с.

Цѣну за десятину удобной земли теперь опредѣлить
нельзя, потому что покупателей на нее нѣтъ. Лѣсъ на
срубъ, въ последнее время, продавался отъ 80 до 100 р.
за десятину хорошаго строеваго еловаго. Такая дешевиз-
на въ здѣшной мѣстности, не изобилующей лѣсами, есть
слѣдствіе того, что землевладѣльцы стараются сбыть свои
остальные лѣса, опасаясь порубокъ, которыя день ото дня
увеличиваются и противъ которыхъ, до сихъ поръ, въ
Калужской губерніи, никакихъ дѣйствительныхъ мѣръ не
принималось. Я самъ имѣю дѣло о порубкѣ въ моемъ имѣ-
ніи, по которому, впродолженіи 6-ти мѣсяцевъ, не могу
добиться, чтобы произведено было слѣдствіе.

Цѣнность хозяйственнаго инвентаря на 100 десятинъ
пахатной земли зависитъ отъ системы хозяйства, и потому
я ее цифрами не опредѣляю.

Постоянные рабочіе здѣсь нанимаются или на годъ, или
на лѣто, т. е. отъ святой недѣли до 15 ноября; на послед-
ній срокъ болѣе охотниковъ. Годовыхъ я нанималъ отъ
36 до 50 руб. сер., лѣтнихъ отъ 18 р. 50 к. до 33 р. с.,
смотря по ихъ достоинству. Работница въ лѣто стоитъ отъ
12 до 15 рублей; ключникъ, онъ же и нарядчикъ, до 100 р.
въ годъ; надсмотрщикъ при рабочихъ 50 руб.; лѣсничій
45 р., скотникъ 35 р., скотница 15 р., кухарка 15 р., сто-
рожа при поляхъ и усадьбахъ по 3 р. с. въ мѣсяць. Всѣ
эти рабочіе, разумѣется, состоятъ на хозяйскомъ продо-
вольствіи.

Среднія цѣны на хлѣбъ въ послѣдніе три года: за чет-
верть ржи, вѣсомъ 9 пуд. 5 фун., 4 р. 50 к., за четверть
овса 3 руб., за четверть гречихи и ячменя 3 р. 50 к., за

четверть льняного сѣмени 7 р. 50 к. Поступающіе въ продажу хлѣба, идутъ на мѣстное потребленіе; льняное сѣмя доставляется въ Ригу. Главные мѣстные хлѣбные рынки—города: Мещовскъ, Сухиничи и Мосальскъ.

Михаилъ Жидловскій,
помѣщикъ Калужской губерніи.

14 апрѣля 1863 г.

ХОЗЯЙСТВЕННЫЕ И ПРОМЫШЛЕННЫЕ ИЗВѢСТІЯ.

Собранія и выставка російскаго общества любителей садоводства.—Выставка московскаго комитета акклиматизаціи.—Кизлярскій садъ винограда и кавказскія вина.—Товарищество русскаго поземельнаго банка.—Обратное переселеніе татаръ изъ Турціи въ Крымъ.—Кирилло-мѣфодіевское братство изданія полезныхъ книгъ.—Оригинальный способъ г. Троицкаго пространства грамотности.—Новый путь сбыта русскихъ рысаковъ.—Конокрадство и проектъ о прекращеніи его.—Подольская буровая скважина.—Сельскохозяйственная бібліотека.

Россійское общество любителей садоводства, какъ извѣстно, болѣе всего озабочиваясь развитіемъ тепличныхъ растений и поощреніемъ эстетическому вкусу и благоуханію, 9 минувшаго апрѣля, имѣло въ Москвѣ свое собраніе и выставку. По выставленнымъ предметамъ и раздачъ премій и наградъ (см. Москов. Вѣд.) ясно можно видѣть, куда направляетъ всю свою ученую дѣятельность почтенное общество. Сама публика, какъ видно изъ письма одного изъ посѣтителей выставки, пребывала все время въ восторгахъ и восхищеніи. Напрасно г. Быковъ представилъ огромной величины шампиньоны, исполинскую спаржу (отъ 3 до 5 штукъ на фунтъ) и петрушку (мы удивлены немало, какъ допустили туда всѣ эти тривиальные предметы). На нихъ не обращено было никакого вниманія. Всѣхъ и все занимали гималайскіе рододендроны, Gibsonii и Dalhusae, азалии, пеларгоніи, лиліи и астры. Премія, какъ и слѣдовало ожидать, присуждена за *Rhododendron Zenkusii*. Я все думаю себѣ: что если бы въ этотъ аристократическій садонъ, полный красоты, изящности и самыхъ высокихъ букетовъ, пришла бы блажь кому либо ввести, напр., простую капусту или рѣпу? Разумѣется—вывели бы мужичку.

—Выставка московскаго комитета акклиматизаціи, который, подобно обществу садоводства, могъ бы заниматься акклиматизированіемъ какихъ либо попугаевъ и розовыхъ бабочекъ, отличается предметами полезными, доказывающими, что общество акклиматизаціи старается о существенной пользѣ. Заимствуемъ изъ Московскихъ Вѣдом. свѣдѣнія о предметахъ выставки. Мы обратили вниманіе на предметы, касающіеся близко сельскаго хозяйства и промышленности.

Изъ всѣхъ предметовъ выставки, особенный интересъ пред-

ставляетъ искусственное рыбоводство, которымъ такъ дѣятельно и съ такою любовью занимался одинъ изъ членовъ комитета, г. Враскій, недавно скончавшійся. Въ послѣднее время онъ основалъ въ своемъ имѣннн (Новгородской губ.) цѣлый заводъ для искусственнаго разведенія рыбъ. На выставкѣ можно было видѣть выведенныхъ искусственно сиговъ, форели и лососину, и прослѣдить различныя степени развитія рыбы, начиная отъ искусственно оплодотворенной икры, зародыша въ первой степени его развитія до годовалыхъ экземпляровъ рыбы. Чрезвычайно замѣчательнъ и самый аппаратъ искусственнаго разведенія рыбы. На выставкѣ помѣщены впервые привезенные въ Москву *зубры* и *зубрица*. Насколько интересны и рѣдки эти звѣри, можно судить по тому, что всякій изъ заграничныхъ зоологическихъ садовъ охотно отдаетъ любое рѣдкое животное за экземпляръ зубра. Въ настоящую минуту эти рѣдкіе звѣри представляютъ особенный интересъ. Они, какъ извѣстно, водятся въ одной только Бѣловежской цущѣ (Гродненской губ.); число всѣхъ экземпляровъ не превосходитъ 1500 («Сѣверная Пчела» извѣщаетъ, что по послѣднему исчисленію, произведенному 15 января 1862 г., число зубровъ оказалось: старыхъ 1124 и молодыхъ 127). Уцѣлѣютъ ли эти по случаю настоящихъ военныхъ эволюцій, происходящихъ теперь, между прочимъ, и въ Гродненской губерніи? Зубры эти чрезвычайно свирѣпы и не знаютъ даже тѣхъ людей, которые за ними ходятъ и кормятъ ихъ. Для наблюденія за помѣщенными на выставкѣ зубрами, присланъ, по повелѣнію Государя Императора, смотритель гатчинскаго звѣринца г. Дебертъ.

Интересующіеся дѣломъ *шелководства* могли пайти для себя также много любопытнаго на выставкѣ. Это — образцы размотки шелка, препараты шелковичнаго червя въ различныхъ стадіяхъ развитія, образцы шелковицы, акклиматизированной въ Московской губерніи; она переносила въ Москвѣ тридцати-градусныя морозы и давала плоды. Публику чрезвычайно занимаетъ тутъ же происходящая размотка шелка съ коконовъ, производимая нѣсколько разъ въ день, ученицами школы шелководства. Замѣчательнъ на выставкѣ подвалъ съ сохраненными овощами, устроенный для выставки огородникомъ Онуфріевымъ. Г. Онуфріевъ, посредствомъ особаго, придуманнаго имъ, устройства погребовъ и размѣщенія въ нихъ свѣжихъ овощей достигъ того, что овощи въ этомъ погребѣ могутъ быть сохранены свѣжими въ продолженіи всей зимы. Эти дѣйствительно интересные погреба, помѣщающіеся въ Охотномъ ряду, представлены на выставкѣ въ маломъ видѣ. Изъ множества другихъ предметовъ, замѣчательны значительные экземпляры домашнихъ птицъ, изъ которыхъ лучшее мѣсто занимаютъ кохинхинскія куры и карлики Огарева.

— Въ Народномъ Богатствѣ помѣщено письмо, въ которомъ

заявляется о бесполезности существованія казеннаго сада въ Кизлярѣ. Онъ основанъ съ цѣлю распространенія между жителями свѣдѣній относительно выдѣлки вина и ухода за нимъ. Этого вина ежегодно отправляется изъ Кизляра на нижегородскую ярмарку до 15,000 бочекъ. А между тѣмъ его въ продажѣ нѣтъ: оно идетъ на выдѣлку всѣхъ сортовъ европейскихъ винъ. Качество отправляемаго вина занимаетъ весьма незначительное мѣсто, важно только количество и цѣны на него гуртомъ. Объ улучшеніи его никто не заботится, тогда какъ въ тѣхъ же садахъ воздѣлываются хорошія вина, но для собственнаго употребленія. Къ чему же служитъ казенный садъ? Польза его для Кизляра миновалась; остаются однѣ только издержки для казны, и его остается только продать съ аукціоннаго торга. Далѣе авторъ письма, находя, что кавказскія вина, отличающіеся хорошимъ качествомъ, мало извѣстны въ Россіи, по причинѣ недостатка предпринимчивости со стороны русскихъ торговцевъ виномъ, предлагаетъ учредить въ Нижнемъ, во время ярмарки, выставку кавказскихъ винъ. Публика съ ними ознакомится и, вѣроятно, тогда и торговцы сдѣлаются предпримчивѣе и, поневолю, должны будутъ имѣть въ своихъ погребахъ кавказскія вина.

— Въ министерство финансовъ представлены были два главные проекта для устройства кредитныхъ учрежденій: проектъ «общаго земскаго банка» и «общаго поземельнаго банка». Чтобы скорѣе достигнуть желаемой цѣли—утвержденія правительства, учредители этихъ банковъ соединились въ настоящее время въ одно «товарищество русскаго поземельнаго банка». Имѣя въ виду привлечь иностранные капиталы и дать прочность новымъ бумагамъ на европейскихъ биржахъ, приглашаются къ участию въ учрежденіи нѣкоторые банкирскіе дома и одному изъ нихъ, находящемуся въ Петербургѣ, поручено руководить дѣломъ. Уже къ 15 февраля подписка состояла болѣе чѣмъ изъ 20,000 лицъ, изъявившихъ желаніе получить ссуды подъ залогъ недвижимыхъ имуществъ на 154,606,500 руб. сер., и заявленное количество вкладовъ отъ капиталистовъ простиралось до 15,114,500 р. с.

— Въ Одесскомъ Вѣстникѣ пишутъ, что татары начинаютъ переселяться обратно изъ Турціи въ Крымъ, въ значительныхъ размѣрахъ.

— Въ Совр. Словѣ сообщаютъ, что въ Петербургѣ учреждается кирилло-мефодіевское братство, цѣль котораго будетъ состоять въ изданіи полезныхъ книгъ для народа и въ распространеніи грамотности. Мысль объ учрежденіи этого братства принадлежитъ слѣпцу Григорію Ширяеву. По дѣлу грамотности интересно письмо къ редактору Современнаго Слова, заключающее въ себѣ оригинальный способъ распространенія грамотности. Г. Троицкій (авторъ письма) пишетъ, между прочимъ:

«Извѣстно, что наше простонародіе любитъ раскрашенные ситцы; безъ ситцевъ, головныхъ платковъ и фартучковъ оно почти не можетъ обойтись. Вособенности въ праздники, сельскимъ дѣвушкамъ и праздникъ не въ праздникъ, если онъ не разодѣты въ ситцы. Я думаю, что, при обученіи грамотѣ, самая большая трудность состоитъ въ заученіи буквъ. Большую пользу принесли бы фабриканты ситцевыхъ издѣлій, если бы они начали печатать азбуки на платкахъ и ситцахъ. Были же въ употребленіи платки съ наполеонами, отчего же не быть платкамъ съ азбукой? Я предполагаю, что они будутъ раскупаться скорѣе, чѣмъ всевозможно дешевыя азбуки». Далѣе авторъ говоритъ, что «подобное первоначальное введеніе буквъ, можетъ получить и дальнѣйшее примѣненіе къ шпалерамъ, гдѣ можно будетъ печатать и другіе предметы». Не говоря ничего о самомъ способѣ г. Троицкаго, чрезвычайно оригинальномъ и едва ли удобопримѣнимомъ, мы ему замѣтимъ только, что цензурѣ, въ настоящее время и такъ заваленной работами, дается г. Троицкимъ еще новая работа.

— Въ Журналѣ коннозаводства и охоты получены интересныя свѣдѣнія о новомъ пути сбыта русскихъ рысаковъ. Изъ достовернаго источника извѣстно, что въ послѣднее время князь Орловъ продалъ въ Брюссель французскому двору восемь рысистыхъ лошадей за 40,000 франковъ, или за 12,000 р., что даетъ круглымъ числомъ по 1,500 р. за лошадь. Изъ того же источника мы узнаемъ, что вообще за границей открылся довольно значительный запросъ на русскихъ, преимущественно, рысистыхъ лошадей, которыхъ съ тѣхъ поръ, какъ война въ Америкѣ остановила вывозъ оттуда рысаковъ, требуютъ не только во Францію, но и въ Англію. Императоръ французскій въ настоящее время исключительно ѣздитъ на рысакахъ; этого достаточно, чтобы ввести ихъ въ моду. Требованіе за границею лошадей нашихъ относится собственно къ 5-ти и 6-ти лѣткамъ. Желаемъ, чтобы наши гг. заводчики рысистыхъ лошадей воспользовались открывающимся для ихъ рысаковъ новымъ путемъ сбыта, а главное, чтобы они сумѣли упрочить этотъ сбытъ основательнымъ утвержденіемъ на иностранныхъ рынкахъ хорошей репутаціи русской лошади, чего можно достигнуть только постоянно строго-тщательнымъ выборомъ отправляемыхъ за границу рысаковъ и не менѣе строгою исправностью при исполненіи заказовъ, которые, конечно, не замедлятъ явиться отъ иностранныхъ торговцевъ лошадьми. Кстати здѣсь сказать нѣсколько словъ о конокрадствѣ. Конокрадство не только самый разорительный для сельскаго хозяина видъ воровства, но и въ большей части случаевъ представляетъ у насъ видъ двойнаго преступленія. Конокрадъ, производя грабежъ, не только самъ учиняетъ преступленіе, но и подаетъ еще

поводъ къ новому преступленію, такъ какъ негласное судопроизводство вынуждало весьма часто нашихъ сельскихъ жителей къ жестокому самоуправству, въ случаѣ поимки конокрада. Случалось, что пойманный конокрадъ выносилъ не только ужасные муки, въ родѣ выкручиванія рукъ, выжиганія глазъ, но и часто лишался жизни послѣ истязанія. Въ послѣднемъ случаѣ убитаго вывозили на чужую землю и концы прятались въ воду. Въ «Нар. Богат.» сообщаютъ о проектѣ о прекращеніи конокрадства, поданномъ правительству, имѣющемъ въ примѣненіи своемъ увеличить государственнѣй доходъ на сумму болѣе 30,000,000 руб. сер. Основанія проекта слѣдующія: 1) чтобы каждый владѣлецъ лошади и рогатой скотины съ 2-хъ лѣтняго возраста обязанъ былъ имѣть на нихъ билетъ на гербовой бумагѣ съ подробнымъ означеніемъ примѣтъ, и платить въ казну за животное (которыя раздѣлены на четыре разряда) отъ 1 р. с. до 15 коп. сер. (мысль не новая и въ минувшемъ году была заявлена). 2) При продажѣ лошади или рогатаго скота передается и билетъ на нее, въ которомъ отмѣчается ежегодная уплата. 3) Городскія и сельскія власти слѣдятъ, чтобы на каждое животное, у всякаго жителя, былъ билетъ. 4) Городскія, земскія и сельскія власти подвергаются денежному штрафу, при обнаруженіи скота безъ билетовъ, а равно и самые владѣльцы и пр.

— Съ цѣлю изслѣдовать каменноугольную формацію подъ Москвою, опредѣлить достоинство каменно-угольныхъ слоевъ и тѣмъ окончательно рѣшить часто возникавшій вопросъ о каменномъ углѣ въ Московской губерніи, была заложена, по приказанію правительства, буровая скважина (круглое отверстіе, пробиваемое къ землѣ) въ 3 в. отъ г. Подольска. Въ Москов. Вѣд. сообщаютъ объ окончательномъ результатѣ изслѣдованій: *благонадежнаго каменнаго угля подъ Москвою не находится.* Существуютъ слѣды каменнаго угля, въ видѣ прослоекъ, толщиной въ дюймъ. Этотъ отрицательный результатъ работъ, по крайней мѣрѣ, избавитъ будущихъ антрепренеровъ отъ бесполезныхъ поисковъ на каменный уголь въ Московской губерніи и особенно около Москвы.

— На дняхъ вышелъ второй томъ «Сельскохозяйственной библиотеки». Въ немъ интересны статьи: «описаніе насѣкомыхъ, вредныхъ въ сельскомъ хозяйствѣ, составленное по Швердману, и описаніе различныхъ способовъ удобренія, соч. Фуке». Последнее сочиненіе издано уже г. Озеровымъ отдѣльной брошюрой. Такъ какъ естествовѣдѣніе есть одно изъ знаній самыхъ необходимыхъ для сельскаго хозяина, то редакція Сел.-хозяйств. библиотеки, чтобы дать возможность ознакомиться съ началами химіи и физики людямъ, которымъ совершенное невѣдѣніе по этой части не дозволяетъ съ пользою читать даже самыя об-

щепонятныя статьи о сельскомъ хозяйствѣ, предлагаетъ читателямъ съ этой же книги соч. Лефлера, въ переводѣ, какъ одно изъ самыхъ удачныхъ между нѣмецкими рудоводствами этого рода. Вообще Сельскохозяйств. библіотека, судя по первымъ двумъ вышедшимъ томамъ, изданіе полезное, которое непременно оцѣнится нашими хозяевами, тѣмъ болѣе, что въ ней предлагаются цѣлыя популярныя руководства. Въ настоящее время она будетъ издаваться выпусками, вмѣсто 12, только по 6 книгъ въ годъ, съ половиною платою противъ прежде объявленной.

В. Б.

ЭКОНОМИЧЕСКОЕ ОБОЗРѢНІЕ.

Положеніе нашихъ дворовыхъ. — Въ какое время вособенности увеличилось число ихъ? — Какое вліяніе имѣли на размноженіе дворовыхъ барщина, мелкопомѣстность, отсутствіе общиннаго землевладѣнія и малоцѣнность крѣпостнаго труда. — Мѣры, которыя можно было бы принять къ обеспеченію быта дворовыхъ. — По поводу статьи г. Макарова: «общинное землевладѣніе съ крестьянской точки зрѣнія». — Можетъ ли служить въ приведенномъ случаѣ мнѣніе крестьянъ сильнымъ аргументомъ противъ общиннаго землевладѣнія. — Какъ поставилъ свой вопросъ передъ крестьянами г. Макаровъ, и какое вліяніе должна была имѣть эта постановка вопроса на мнѣнія послѣднихъ.

XV.

Изъ существовавшихъ у насъ двухъ классовъ крѣпостныхъ: крестьянъ и дворовыхъ, положеніе послѣднихъ едва ли не было самое тяжелое. Положеніе 19 февраля тоже даровало имъ менѣе правъ, чѣмъ крестьянамъ. Нельзя не согласиться, впрочемъ, что положеніе правительства, въ дѣлѣ обеспеченія быта дворовыхъ, было весьма затруднительно. Надо отдать ему справедливость, что оно высказало весьма раціональное желаніе, надѣлать, по возможности, дворовыхъ землей, но мѣры, принятыя имъ съ этою цѣлію, не представляютъ желаемой полноты.

Во второмъ № «Библіотеки для чтенія» за нынѣшній годъ, помѣщена статья, подъ заглавіемъ: «Дворовые и безземелье», въ которой разсматриваются, какъ обстоятельства, способствовавшія образованію значительнаго числа дворовыхъ, такъ и мѣры, которыя можно было бы принять къ болѣе прочному обеспеченію ихъ быта. Статья эта полна интереса, и читатели не посѣтуютъ на насъ, безъ сомнѣнія, если мы познакомимъ ихъ съ ея содержаніемъ.

Большая половина теперешнихъ дворовыхъ составила только при двухъ послѣднихъ ревизіяхъ. По 8 народной переписи считалось:

крестьянъ	21,163,099
дворовыхъ	914,524

Отъ 8 къ 9 ревизіи, несмотря на старанія правительства уменьшить число дворовыхъ, ихъ увеличилось на 121½ тыс., (1,035,924), т. е. на 13%. По десятой ревизіи, во время которой было запрещено перечислять крестьянъ во дворъ послѣ подачи сказокъ, число дворовыхъ увеличилось на 41%, или на 431½ т. (1,457,378). Такое размноженіе дворовыхъ не могло произойти путемъ нарожденія; большая часть ихъ взята изъ крестьянъ, доказательствомъ чему служитъ то, что число послѣднихъ по послѣднимъ двумъ ревизіямъ значительно уменьшилось (по 9 ревизіи на 587 т., по 10-й на 518 т.). Такой выводъ еще болѣе подтверждается цифрами, показывающими увеличеніе дворовыхъ по губерніямъ, по 10-й ревизіи. Во многихъ губерніяхъ оно удвоилось, утроилось, учетверилось; въ Минской губерніи оно увеличилось въ 18 разъ, а въ Костромской въ 135 разъ. Самое огромное размноженіе дворовыхъ сдѣлано по губерніямъ новороссійскимъ и малорусскимъ, а затѣмъ въ великорусскихъ хлѣбородныхъ. Спрашивается: что же вызвало такое размноженіе дворовыхъ? Оказывается, что оно совершилось подѣ влияніемъ распространившихся въ 1858 году слуховъ о разныхъ подробностяхъ воли и, въ тоже время, нежеланіемъ отдавать землю въ крестьянскій надѣлъ. Что это предположеніе справедливо, видно изъ того, что въ губерніяхъ, гдѣ земля дешева, и гдѣ помѣщикамъ было выгодно получить выкупную ссуду за крестьянскій участокъ, число дворовыхъ при 10-й ревизіи уменьшилось, какъ напр., въ губерніяхъ: Смоленской, Псковской, Вологодской, С.-Петербургской, Новгородской, Ярославской, Тверской, Калужской, Могилевской, Витебской, Оренбургской, Астраханской и проч. Но не одна цѣнность земли имѣла влияніе на перечисленіе крестьянъ во дворъ. На него имѣла также влияніе барщина, мелкопомѣстность, отсутствіе общиннаго землевладенія, какъ показываетъ слѣдующая таблица:

Губерніи и области.	Число дворовыхъ.	Процентъ отнош. къ числу всѣхъ крѣпостныхъ.	Число душъ на 1 всѣхъ крѣп. влад.	Проц. отнош. къ чис. оброч. крѣп.
Бессарабская область .	3,005	56,0%	20	—
Херсонская губ.	31,076	19,3	59	0,103
Харьковская.	44,202	19,2	60	1,2
Курская.	67,162	19	63	20,2
Екатеринославская ...	28,498	17,4	66	0,15
Таврическая.	2,723	13,1	52	обр. нѣтъ.
Воронежская.	32,737	12,8	98	38,2
Полтавская.	40,787	12,3	91	0,35
Орловская.	43,075	12,2	44	13,5

Ставропольская	865	11 ₇₂	59	—
Тамбовская	39,482	10 ₇₈	113	19 ₇₉
Черниговская	25,689	9 ₇₆	60	0 ₁₆
Тульская	32,685	8 ₇₉	102	20 ₂₃
Рязанская	34,680	8 ₇₇	75	35 ₃₃
Самарская	9,879	8 ₇₇	128	19 ₂₆
Оренбургская	5,781	—	44	8 ₂₆
Казанская	7,846	7 ₇₆	113	12 ₂₆
Олонекская	397	7 ₇₃	24	67 ₂₂
Пензенская	19,203	7 ₇₂	131	23 ₂₁
Саратовская	22,148	6 ₇₈	81	20 ₂₈
Смоленская	23,682	6 ₇₄	69	21 ₁₅
Симбирская	12,912	6	132	23 ₁₃
Новгородская	12,810	6	47	42 ₂₇
Московская	14,537	5 ₇₈	122	64 ₂₅
Костромская	14,771	5 ₇₆	89	84
Тверская	20,321	5 ₇₆	103	38 ₂₆
Ярославская	13,653	5 ₇₃	91	83 ₂₁
Калужская	14,800	5 ₇₂	116	52 ₂₆
Виленская	9,824	5 ₇₂	93	7 ₁₄
Петербургская	6,312	5 ₇₂	81	65 ₂₆
Псковская	9,427	5 ₇₁	94	22
Ковенская	7,439	4 ₇₄	113	28
Астраханская	268	4 ₇₃	69	82
Вятская	773	4 ₇₃	166	60 ₂₈
Гродненская	6,925	4	166	1 ₂₈
Вологодская	3,670	3 ₇₆	81	81
Пермская	6,326	3	2,630	2 ₂₇
Нижегородская	9,418	2 ₇₇	246	66 ₁₅
Минская	7,447	2 ₇₇	147	2 ₁₅
Могилевская	7,728	2 ₇₇	128	3
Витебская	5,989	1 ₇₉	137	обр. нѣтъ.
Земля Войска Донскаго	2,461	1 ₇₇	49	0 ₂₅
Кіевская	3,560	0 ₆₅	354	1 ₂₅
Подольская	3,280	0 ₆₄	328	3 ₂₆
Волынская	195	0 ₂₀₅	180	обр. нѣтъ.

Во всей имперіи 723,723

6₇₇⁰/₁₀

100₁₃

Вторая графа, показывающая отношеніе дворовыхъ къ числу всѣхъ крѣпостныхъ, выражаетъ также степень безземельности въ помѣщичьихъ имѣніяхъ.

Изъ третьей графы, показывающей число душъ, приходившихся на 1 владѣльца по губерніямъ, видно, что число дворовыхъ было въ значительной зависимости отъ мелкопомѣстности.

Изъ четвертой графы, представляющей отношеніе оброчныхъ крестьянъ къ числу всѣхъ крѣпостныхъ по губерніямъ, до объ-

явленія Положенія 19 февраля 1861 года, видно, что барщина всегда сказывалась увеличеніемъ числа дворовыхъ, а слѣдовательно и безземельности. Дворовыхъ, или, говоря иначе, безземельныхъ, всего болѣе въ губерніяхъ новороссійскихъ и малорусскихъ. Такимъ образомъ, безземельность шла съ отсутствіемъ общиннаго землевладѣнія и съ мелкопомѣстностью. За тѣмъ наибольшее число крѣпостныхъ записано во дворъ въ губерніяхъ хлѣбородныхъ, гдѣ земля дорога и гдѣ большинство крестьянъ было на барщинѣ.

Вліяніе мелкопомѣстности на умноженіе числа безземельныхъ, крѣпостныхъ всего яснѣе сказывается въ цифрахъ по Олонецкой губерніи. Въ ней большинство крестьянъ оброчные, но мелкопомѣстные составляютъ до 70% всѣхъ владѣльцевъ, и они были причиной сравнительно значительнаго числа дворовыхъ. Понятно, почему мелкопомѣстность имѣетъ такое вліяніе на размноженіе дворовыхъ: дворовый работаетъ семь дней въ недѣлю со всѣмъ семействомъ, а содержаніе его дорого не обходится. Мелкопомѣстные считали обыкновенно, что дворовый приноситъ болѣе дохода, чѣмъ два тягловыхъ работника.

Барщина также имѣла вліяніе на число дворовыхъ, потому что въ барщинныхъ имѣніяхъ всегда старались возможно болѣе расширять размѣры всѣхъ отраслей сельскаго хозяйства, и, такимъ образомъ, являлась потребность въ сторожахъ разнаго рода, пастухахъ, охотникахъ, птичникахъ, столярахъ, кузнецахъ и проч., между тѣмъ какъ въ большинствѣ оброчныхъ имѣній помѣщики почти вовсе не имѣли своей запашки, и потому ихъ брали во дворъ только для прислуги, или въ деревенскую контору.

Отсутствие общиннаго землевладѣнія принимало также участіе въ увеличеніи числа дворовыхъ. Примѣромъ можетъ служить Малороссія. Крѣпостное право, введенное въ Малороссію въ концѣ прошлаго столѣтія, застало тамъ участковое или подворное хозяйство. Крестьяне побогаче, имѣющіе рабочій скотъ, удержали, сравнительно, достаточные поземельные участки и составили разрядъ *тяглыхъ*. Крестьяне, которые не могли выходить на барщину съ парюю воловъ или коней, составили разрядъ пѣшихъ, надѣленныхъ небольшими участками земли, часто вдвое менѣ тягловаго, а во многихъ имѣніяхъ, особенно отрубныхъ, т. е. такихъ, гдѣ крестьянскіе надѣлы отмежеваны къ одному мѣсту, пѣшіе обратились понемногу въ безземельныхъ. Безземельные, мало по малу, выводились изъ собственныхъ усадьбъ и, къ концу крѣпости, огромное число ихъ, значившихся по спискамъ крестьянами, жило во дворъ помѣщика. Въ губерніяхъ литовскихъ и инфляндскихъ уездахъ Витебской губерніи, а также въ западной Украинѣ, гдѣ преобладаетъ участковое и частію фермерское хозяйство, невысокое число дворовыхъ объясняется тѣмъ обстоятельствомъ, что въ этихъ мѣстностяхъ

многіе крестьяне, непользующіеся землею, обратились въ батраковъ, и работаютъ у помѣщиковъ или у крестьянъ-хозяевъ, и отчасти состоятъ въ положеніи дворовыхъ. Батраки же пишутся по ревизіи крестьянамъ.

Число крестьянъ, взятыхъ во дворъ, много увеличилось подъ вліяніемъ того обстоятельства, что помѣщики мало цѣнили даровой крѣпостной трудъ и сильно расточали его.

Правительство, понятно, обратило вниманіе на положеніе дворовыхъ, и старалось облегчить имъ пріобрѣтеніе поземельныхъ участковъ, какъ отъ помѣщиковъ, по соглашеніямъ съ ними, такъ и въ государственныхъ имѣніяхъ. Но мѣры для надѣленія дворовыхъ землею, однѣ и тѣже для всей Россіи, между тѣмъ, какъ видно изъ статистическихъ данныхъ, вопросъ о дворовыхъ, далеко неодинаковъ для разныхъ мѣстностей.

Въ большинствѣ губерній, всѣ записанные дворовыми, составляютъ около 6% общаго числа крѣпостныхъ. Можно предполагать, что число неприписавшихся будетъ не болѣе 3 или 4%, такъ какъ часть дворовыхъ переводится въ крестьяне, многимъ земля не нужна, а другіе поступаютъ на постоянную службу къ помѣщикамъ. Неприписавшіеся дворовые могутъ быть въ послѣдствіи включены въ составъ общинъ, съ правомъ участія въ крестьянскихъ земляхъ. Это не составитъ большаго стѣсненія для крестьянъ. Въ мѣстностяхъ же, гдѣ число дворовыхъ слишкомъ велико, можно бы дать право всѣмъ, взятымъ во дворъ и не получающимъ земли, приписываться къ малонаселеннымъ городамъ, съ выдѣломъ имъ части городской земли и разными льготами. Наконецъ, правительство могло бы помочь кредитомъ дворовымъ въ покупкѣ земли. Оно могло бы выдавать выкупную ссуду за участокъ, предоставленный дворовому даже отъ постоянного владѣльца.

XVI.

Во второмъ выпускѣ «Трудовъ» за нынѣшній годъ, мы изложили передъ читателями вопросъ о личномъ и общинномъ землевладѣніи, какъ онъ выразился въ статьѣ: «о *передѣлѣ общинныхъ полей*», помѣщенной въ 51 № «Два», за прошлый годъ. Теперь у насъ передъ глазами статья г. Макарова, помѣщенная въ 92 № С. Петербургскихъ Вѣдомостей, гдѣ рѣшается тотъ же вопросъ съ крестьянской точки зрѣнія. Г. Макаровъ, составившій себѣ, какъ онъ говоритъ, понятіе о томъ, что полезно для русскихъ крестьянъ: общинное или личное владѣніе, рѣшился узнать, какъ сами крестьяне думаютъ объ этомъ вопросѣ. Нужно напередъ замѣтить, что г. Макаровъ, пришель къ убѣжденію, что личное владѣніе землею лучше общиннаго. Послѣ предварительной рѣчи къ крестьянамъ, въ которой, между прочимъ, онъ упомянулъ о различіи между освобожденіемъ крестьянъ у насъ (съ землею) и въ другихъ странахъ (безъ земли),

г. Макаровъ спросилъ одного изъ крестьянъ: могъ ли бы онъ, если бы захотѣлъ, продать находящуюся въ его пользованіи землю? Крестьянинъ отвѣчалъ, разумется, что нѣтъ: міръ не позволитъ ему. Затѣмъ г. Макаровъ продолжалъ слѣдующимъ образомъ (мы приводимъ здѣсь его собственныя слова и отвѣты крестьянъ: это весьма важно, чтобы судить, насколько свободно было высказанное крестьянами мнѣніе о личномъ и общинномъ владѣніи землею).

«Стало быть, земля эта не совсемъ твоя, а мірекая. Точно также и каждый изъ васъ—пользуется землею, а ни продать, ни подарить ее никому не можетъ, потому что земля принадлежитъ всему міру. Такіе порядки были заведены у насъ прежде, такіе же остались и теперь. Въ Нѣмечинѣ же, да у французовъ и англичанъ совсемъ другіе порядки. Тамъ нѣтъ общаго владѣнія землею, всѣмъ міромъ, а каждый владѣтъ отдѣльно, особнякомъ, напр., тамошній крестьянинъ или мѣщанинъ, если у него имѣется во владѣніи земля, десятина, двѣ или сколько бы тамъ ни было, есть уже полный хозяинъ своей земли. И живетъ ли онъ особеннымъ хуторкомъ, или въ селеніи, вмѣстѣ съ другими крестьянами, но только, во всякое время, можетъ сдѣлать со своей землей все, что ему угодно: продать ее, заложить, подарить или оставить кому въ наследство,—все можетъ. И ни міръ, ни губернаторъ, ни самъ ихній царь запретить ему этого не могутъ, потому что земля есть его собственность, съ которою онъ властень все сдѣлать. Теперь скажите же мнѣ, братцы, по всей истинѣ: какіе порядки на счетъ владѣнія землею кажутся вамъ лучшими: нѣмецкіе или наши русскіе?»

Крестьяне призадумались и молчали, такъ что г. Макаровъ снова обратился къ нимъ со словами:

«Ну что же, братцы, вы мнѣ ничего не отвѣчаете? Или не поняли меня? Что же кажется вамъ лучше: владѣть ли своими участками земли только временно, и то съ разрѣшенія міра, и не имѣть права ни продать, ни оставить женѣ или дочери въ наследство; или завладѣть своими участками на вѣчныя времена и быть полными хозяевами на своей землѣ, т. е. имѣть право продавать или дарить ее кому угодно?»

Крестьяне отвѣчали: «Да какъ вы сами—то о томъ думаете и что намъ посовѣтуете?»

Г. Макаровъ возразилъ, что желаетъ знать ихъ собственныя мысли, потому что имъ лучше должно быть известно, что и какъ имъ полезнѣе.

«Ну раскинь-ка своимъ умомъ-да-разумомъ и скажи мнѣ, Гома Степанычъ, какъ ты объ этомъ думаешь?—прибавилъ я, обращаясь къ одному изъ крестьянъ, самому умному изъ всей деревни и оратору на крестьянскихъ сходкахъ, умвшему всегда склонять большинство на свою сторону.»

«Да что сударь!—отвѣчалъ Ома Степанычъ. Коли говорить по правдѣ, то нѣмецкій порядокъ въ безпримѣръ лучше нашего. То-ли дѣло, когда я полный хозяинъ своей земли и не боюсь, что у меня возьмутъ ее на старости лѣтъ и отдадутъ другому, потому только, что у меня родились дочки, а не сыновья? Въдъ когда бы земля была совсѣмъ моя, а не мірская, то и пахать бы ее было бы для меня веселье, и удобрилъ бы я ее лучше.»

«Ну вотъ, братцы! продолжалъ я. Теперь и я скажу вамъ мои мысли и я думаю точно также, какъ и вы, что нѣмецкій порядокъ лучше нашего. Если бы вы владѣли землею не сообща, не всѣмъ міромъ, а каждый отдѣльно, и каждый изъ васъ зналъ бы, что земля принадлежитъ ему на вѣки вѣчныя, то между вами и было бы гораздо менѣ перадивыхъ и бѣдныхъ, и земля у всѣхъ васъ было бы несравненно лучше удобрена, обработана, и хлѣбъ родился бы вдвое и втрое лучше, какъ это случается теперь въ Нѣметчинѣ, гдѣ и плохой то урожай лучше вашего хорошаго.»

Мы видимъ, что Ома Степанычъ, какъ и г. Макаровъ, приводилъ, въ пользу личнаго владѣнія землею, тѣ же доводы, какіе приводятъ обыкновенно въ литературѣ защитники названнаго способа землевладѣнія. Но намъ кажется, что предпочтеніе, оказанное крестьянами личному землевладѣнію предъ общиннымъ, въ значительной мѣрѣ зависѣло оттого, какъ г. Макаровъ повелѣлъ съ ними свою рѣчь. Считаемо нелишнимъ повторить здѣсь тоже, что мы сказали по поводу помѣщенной въ «Днѣ» статьи: «о передѣлѣ общинныхъ полей.» «предстоитъ ли нашей общинѣ блестящая будущность — рѣшить только время.»

Крестьяне несразу отвѣчали на вопросъ г. Макарова: какой порядокъ лучше, нѣмецкій или русскій?—а сначала обратились къ нему, за его собственнымъ мнѣніемъ и совѣтомъ. Обстоятельство весьма важное. Значить—ихъ мнѣніе зависѣло отъ того, какъ, по ихъ мнѣнію, долженъ былъ думать о томъ же вопросѣ г. Макаровъ. Последний, правда, отказался высказать свой взглядъ, не выслушавъ сначала ихъ собственнаго. Но г. Макаровъ такъ обставилъ свой вопросъ, что каждому, мало-мальски смѣтливому челоуѣку, не трудно было понять, какому способу владѣнія землей болѣе сочувствуетъ г. Макаровъ. Онъ обрисовалъ личное землевладѣніе такими заманчивыми красками, что крестьянинъ не могъ не отдать ему преимущества. На вопросъ: «что лучше: владѣть ли своими участками земли только временно, и то съ разрѣшенія міра, и не имѣть права ни продать, ни оставить женѣ или дочери въ наслѣдство, или завладѣть своими участками на вѣчныя времена и быть полными хозяевами на своей землѣ, т. е. имѣть право продавать или дарить ее кому угодно?»—только идіотъ могъ отвѣтить, что первое

лучше. Г. Макаровъ не показалъ крестьянамъ оборотной стороны медали въ личномъ землевладѣніи точно также, какъ не показалъ имъ лицевой стороны медали въ общинномъ землевладѣніи.

Если бы даже крестьянамъ высказаны были pro и contra какъ личнаго, такъ и общиннаго землевладѣнія — и крестьяне все-таки бы стояли за личное землевладѣніе, то и тогда бы ихъ приговоръ не могъ служить весьма сильнымъ аргументомъ въ пользу превосходства названнаго способа владѣнія землею предъ общиннымъ. Личное землевладѣніе, какъ нельзя болѣе, благоприятствуетъ отдѣльнымъ интересамъ и преобладанію одного лица надъ другимъ, между тѣмъ какъ преимущества общиннаго землевладѣнія, имѣющаго въ виду интересы массы, необходимо должны показаться крестьянамъ слишкомъ отвлеченными. Для насъ важно еще то обстоятельство, что въ разговоръ г. Макарова съ крестьянами, ему отвѣчалъ самостоятельно одинъ Юма Степанычъ; остальные крестьяне только поддакивали ему. А для такого развитаго и умнаго парня, какъ онъ, личное землевладѣніе, понятно, должно быть гораздо привлекательнѣе и, дѣйствительно, полезнѣе, чѣмъ общинное. Вполнѣ располагая своею землею и трудомъ, онъ гораздо легче составитъ себѣ состояніе. Но здѣсь можно привести слова г. Самарина: «Нельзя защищать всѣхъ административныхъ мѣръ, говоритъ онъ, затрудняющихъ выходъ изъ нея; но нельзя не замѣтить, что богатый крестьянинъ, тяготящійся этою зависимостью, всегда имѣетъ возможность, оставаясь членомъ общины, снять въ аренду землю казенную или помѣщичью, и заняться на ней хозяйствомъ вполнѣ самостоятельно».

Мы не излагаемъ здѣсь общихъ доводовъ, приводимыхъ въ пользу общиннаго землевладѣнія. Они должны быть хорошо извѣстны нашимъ читателямъ по тому извлеченію, которое мы сдѣлали изъ статьи г. Самарина «о передѣлѣ общинныхъ полей», въ одномъ изъ предшествовавшихъ №№ «Трудовъ».

Еще разъ повторяемъ, одно только время рѣшить: предстоитъ ли нашей общинѣ такая же печальная будущность, какъ и у западныхъ народовъ; или же она будетъ имѣть огромное вліяніе на наше матеріальное благосостояніе. Мы хотѣли только заявить, что приговоръ крестьянъ въ приведенномъ случаѣ не можетъ служить сильнымъ аргументомъ противъ общиннаго землевладѣнія, такъ какъ онъ былъ произнесенъ, по нашему мнѣнію, подъ вліяніемъ той обстановки, которую далъ своему вопросу г. Макаровъ. Для насъ гораздо важнѣе противоположный аргументъ, приведенный вначалѣ обзорнаго, именно: вліяніе отсутствія общиннаго землевладѣнія на увеличеніе числа дворовыхъ, или, другими словами, на лишеніе крестьянъ земли.

ДѢЙСТВІЯ ОБЩЕСТВА.

ЗАПИСКА

по застрахованію скота, составленная комиссіею при 1-мъ
отдѣленіи В. Э. Общества *).

Необходимость введенія застрахованія скота въ Россіи едва ли требуетъ доказательствъ, но для достиженія этого на началахъ прочныхъ, предстоитъ рѣшить вопросы:

1) Какимъ образомъ можетъ быть введено страхование: посредствомъ ли одного центрального общества, или учрежденія двухъ обществъ въ Петербургъ и Москвѣ, или же совершенно отдѣльныхъ обществъ по губерніямъ.

При обсужденіи этого вопроса, комиссія пришла къ убѣжденію, что, по обширности государства, разнородности мѣстныхъ условій, — невозможно не только одно страховое общество для всей имперіи, но даже два, три и болѣе отдѣльныхъ обществъ съ обширными районами. Сверхъ разнообразія условій, которыя неудовлетворимы одновременно, и потребовали бы подробностей въ уставъ, неувливаемыхъ и могущихъ усложнить его до крайности, самое удовлетвореніе пострадавшихъ отъ падежа, было бы сопряжено съ неизбѣжною медленностію. При этомъ правленіе общества едва ли могло бы дѣйствовать съ успѣхомъ, такъ какъ

*) В. Э. Общество, по предложенію члена Н. М. Смирнова, еще въ прошломъ году обратило вниманіе на взаимное застрахованіе скота въ Россіи. Для этой цѣли при 1-мъ отдѣленіи Общества была избрана изъ членовъ: Н. А. Ермакова, С. С. Лашкарева, Е. Л. Львова и Н. М. Смирнова, комиссія, которой поручено было заняться спеціально этимъ предметомъ. Комиссія, пересмотрѣвъ многіе уставы иностранныхъ этого рода учрежденій, а равно соображаясь съ нѣкоторыми проектами обществъ взаимнаго застрахованія скота, которые были представлены министерству внутреннихъ дѣлъ отъ русскихъ хозяевъ изъ разныхъ губерній, приступила къ составленію собственнаго проекта, который былъ внесенъ потомъ на обсужденіе членовъ 1-го Отдѣленія. Отдѣленіе, въ первомъ своемъ засѣданіи по вопросу о взаимномъ застрахованіи скота, послѣ разныхъ преній, положило: составленный комиссіею проектъ напечатать въ необходимомъ количествѣ экземпляровъ и разослать членамъ отдѣленія, для предварительнаго обсужденія и доставленія къ извѣстному сроку замѣчаній. Всѣ полученныя такимъ образомъ замѣчанія были снова обсуждены комиссіею и затѣмъ внесены на окончательное обсужденіе отдѣленія, которое имѣло, по этому случаю, два особые засѣданія и рассматривало каждый параграфъ порознь, принимая во вниманіе какъ замѣчанія, доставленныя гг. членами, такъ и объясненія, составленныя, по поводу послѣднихъ, комиссіею. Затѣмъ положено было измѣнить редакцію проекта, согласно съ заключеніями по каждому параграфу Отдѣленія. Этотъ трудъ приняли на себя гг. Ермаковъ и Лашкаревъ. Въ этомъ-то измѣненномъ видѣ и предлагается читателю проектъ взаимнаго застрахованія скота въ Россіи, составленный комиссіею при 1-мъ Отдѣленіи В. Э. Общества. По обсужденіи затѣмъ въ Советѣ Общества, проектъ этотъ имѣетъ быть представленъ правительству, для дальнѣйшихъ соображеній.

нельзя было бы иметь удостовѣренія о дѣйствительности потерь и учредить правильнѣй медико-полицейскій надзоръ; а для участвующихъ въ страхованіи, было бы крайне затруднительно контролировать дѣйствія уполномоченныхъ или правленія. Вслѣдствіе этого, нельзя не признать необходимымъ учрежденіе отдѣльныхъ страховыхъ обществъ по губерніямъ; здѣсь лица болѣе другъ друга знаютъ, соединяясь часто для общественныхъ нуждъ, и при этомъ соединеніи могутъ содѣйствовать лучшему устройству застрахованія и контролировать дѣйствія учрежденія. Полицейскіе и медицинскіе чины одной губерніи могутъ также скорѣе способствовать дѣлу, болѣе согласнымъ образомъ дѣйствій.

2) Должно ли быть страхованіе учрежденіемъ общественнымъ или частнымъ?

Коммиссія полагаетъ, что для достиженія цѣли все равно — будетъ ли въ губерніяхъ устроено частное общество застрахованія, или оно будетъ учрежденіемъ общественнымъ, лишь бы оно управлялось лицами, по свободному выбору самихъ участниковъ въ дѣлѣ, т. е. страхователей всѣхъ сословій, безъ различія. Такъ, напримѣръ, чтобы каждый владѣлецъ 100 головъ скота могъ быть и избирателемъ, и избираемымъ, а каждое отдѣльное сельское и мѣщанское общество—имѣли своихъ представителей съ правомъ голоса, сообразно количеству застрахованнаго скота.

3) Должно ли быть страхованіе обязательнымъ для всѣхъ?

Коммиссія находитъ, что застрахованіе, какъ мѣра обезпеченія общаго благосостоянія и успѣха хозяйства, совершенно необходимо; осуществленіе же его, безъ общаго круговаго ручательства или ответственности другъ за друга и взаимной помощи, затруднительно, и если предоставить учрежденіе взаимнаго застрахованія на волю каждаго въ селеніяхъ, то, при недостаточности развитія нашихъ крестьянъ, мало надежды, что дѣло это пойдетъ успѣшно. Собственно по этой причинѣ необходимо страхованіе сдѣлать обязательнымъ, по крайней мѣрѣ, для сельскихъ жителей. Впрочемъ, размѣръ участія въ страхованіи представляется на волю каждаго, съ условіемъ только, чтобы онъ не превышалъ ²⁾ дѣйствительной стоимости скота. Разумѣется, тѣ сельскія общества, которыя образуютъ отдѣльныя собственные страховыя учрежденія, или будутъ страховать скотъ въ частныхъ обществахъ русскихъ (если они устроятся) или иностранныхъ, не должны уже подлежать обязательному страхованію во все время, пока скотъ ихъ будетъ находиться на страхъ въ этихъ учрежденіяхъ и достигнетъ желаемаго развитія. Потребность въ страховыхъ учрежденіяхъ чувствуется теперь всеми владѣльцами, а вскорѣ, съ введеніемъ новаго положенія и распространеніемъ грамотности, будетъ сознаваться и крестьянами.

Примѣры мы находимъ въ остзейскихъ губерніяхъ. Впрочемъ, и нѣкоторыми великороссійскими губерніями выражена уже потребность въ страховыхъ учрежденіяхъ, и представлены даже проекты обществъ взаимнаго застрахованія скота; къ сожалѣнію, по неимѣнію въ э́томъ дѣлѣ ни руководства, ни опыта, уставы этихъ обществъ составлены крайне неудовлетворительно, и не могутъ быть утверждены, какъ непредставляющіе обеспеченія для успѣха и пользы учрежденій. Поэтому коммиссія еще болѣе пришла къ убѣжденію въ необходимости: 1) составить нормальныя правила, которыя служили бы указаніями для составителей мѣстныхъ губернскихъ уставовъ или положеній; 2) напечатать эти правила во всѣхъ газетахъ и губернскихъ вѣдомостяхъ и тѣмъ вызвать на нихъ замѣчанія; 3) по исправленіи проекта, согласно замѣчаніямъ, опубликовать его и сообщить подлежащему министерству, съ просьбою дать ходъ этому дѣлу, и, въ видахъ скорѣйшаго учрежденія обществъ, предоставить утвержденіе ихъ начальникамъ губерній, не испрашивая на введеніе ихъ въ дѣйствіе особыхъ разрѣшеній министерства; 4) правила эти должны быть довольно широки, и цѣны въ нихъ скоту, а равно преміи и вознагражденія, показаны только для примѣра, не стѣсняя ими учредителей.

На этихъ началахъ коммиссія приступила: во-первыхъ, къ выясненію степени возможности застрахованія въ Россіи съ умереннымъ процентомъ, при которомъ существованіе учрежденія возможно; во-вторыхъ, составила проектъ нормальныхъ правилъ застрахованія, который можетъ служить основаніемъ, какъ для составленія губернскихъ обществъ застрахованія, такъ равно и для устройства губернскихъ страховыхъ учреждений.

Статистическія соображенія. По статистическимъ свѣдѣніямъ вѣдомствъ министерства государственныхъ имуществъ и внутреннихъ дѣлъ оказывается, что число рогатаго скота въ Россіи, за исключеніемъ Закавказья, Сибири и Ставропольской губерній, простирается отъ 19,370,000 до 20,330,000 головъ; можно принять среднюю цифру 20 м. Годовой падежъ во всей Россіи простирается, по тѣмъ же свѣдѣніямъ, среднимъ числомъ до 110,000 головъ, что составитъ немного болѣе $\frac{1}{2}$ ‰. Самыя большія утраты, въ послѣднее время, понесли Орловская и Волынская губерніи, которыя теряли въ годъ: первая изъ 400,000 до 8,000 головъ или 2 ‰, вторая изъ 500,000 до 7,000 головъ, или до $1\frac{3}{4}$ ‰; полагая среднюю цѣнность скота въ 30 руб. за штуку, 20 м. головъ будутъ стоить 600 м. руб., а ежегодная потеря, считая ее даже въ 1 ‰, будетъ простираться до 6,000,000 руб.; среднее же вознагражденіе съ полной стоимости (въ $\frac{2}{3}$) потребуетъ ежегодно капиталъ въ 4 милл. руб. Если будетъ на страхованіе вѣдаться 2 ‰, или 12,000,000 р., то изъ нихъ оставаться будетъ на содержаніе управленія и всѣ расходы по стра-

хованію 8 мил., при сборѣ въ $1\frac{1}{2}\%$ оставаться будетъ 5 мил. На каждый уездъ необходимо имѣть по одному ветеринару и по одному агенту; положивъ первому жалованья по 500 р. и на разъѣзды 300 р., второму жалованья 800 руб. и на разъѣзды 200 руб., на каждый уездъ нужно будетъ 1,800 руб. Возьмемъ отдѣльно по губерніямъ, и для примѣра Витебскую и Орловскую — первую какъ одну изъ среднихъ по падежамъ, последнюю какъ одну изъ наиболѣе пострадавшихъ въ последнее время.

Въ Витебской губерніи рогатаго скота должно быть по средней цифрѣ, до 230,000 головъ, а падежъ простирается въ годъ до 2,300, или до 1% ; положимъ среднюю стоимость рогатаго скота въ 15 р. за штуку; для уплаты вознагражденія въ $\frac{2}{3}$ полной стоимости потребуется ежегодно 23 т. руб., да на содержаніе 12-ти агентовъ и 12-ти ветеринаровъ 21,600; сверхъ того на содержаніе канцеляріи страховаго учрежденія и проч. — до 5,000 руб. Всего расхода будетъ около 49,600 руб. Двухъ-процентный сборъ доставитъ 69,000 руб. Вычтя изъ нихъ еще 400 руб. на непредвидимые расходы, останется не менѣе 19 т. руб., которые ежегодно могутъ быть отчисляемы въ запасный капиталъ. Слѣдовательно, чрезъ 3 года можетъ образоваться капиталъ, превышающій ежегодный расходъ; а чрезъ 11 лѣтъ полный *запасный капиталъ*, равный трехъ-годичному сбору, какъ это устанавлено во Франціи; и чрезъ 25 лѣтъ такой капиталъ, съ котораго проценты могутъ покрывать ежегодный расходъ.

Въ Орловской губерніи, какъ мы сказали выше, около 400,000 головъ рогатаго скота; положимъ стоимость его тоже около 15 р. за штуку, что составитъ 6 м. р.; ежегодная убыль до 2% будетъ составлять 120,000 р.; на вознагражденіе же въ размѣрѣ $\frac{2}{3}$ стоимости нужно 80 т. р.; при 2% сборъ поступитъ въ годъ преміи 120 т. р.; на содержаніе агентовъ и ветеринаровъ въ 9-ти уѣздахъ потребуется 16,200 руб. и на управленіе 5,000 р., итого 21,000, а весь расходъ простирается будетъ до 101,200 р.; затѣмъ оставаться будетъ ежегодно, за исключеніемъ примѣрно 300 р., на непредвидимый расходъ, 18,500 р. Изъ этого видно, что 2% сборъ, или премія въ 2% , будутъ достаточны.

Вятская палата, въ одномъ изъ представленій своихъ о необходимости введенія обязательнаго застрахованія, приводитъ слѣдующія цифры о количествѣ находящагося въ губерніи скота:

1) По меньшей цѣнѣ:

Лошадей	445,086 шт.	по 10 р.	на 4,450,860 руб.
Коровъ	890,172 »	по 7 »	» 6,231,204 »
Овецъ	790,350 »	по 70 коп.	» 553,245 »
Козъ	263,449 »	по 50 »	» 210,759 »
Свиней	526,899 »	по 1 руб.	» 526,899 »
Итого	2,915,956 гол.	—	11,972,967 руб.

2) Преміи, считая по 1% , получится всего 119,729 р.

3) Втеченіи 7-ми лѣтъ, погибло отъ падежа лошадей 2,818 и рогатаго скота 27,240 головъ, полагая вознагражденія: за лошадей по 10 р., а за рогатый скотъ по 7-ми руб., потребуется выдавать ежегодно 31,265 р., слѣдовательно, ежегодно будетъ въ остаткѣ, на составленіе запаснаго страховаго капитала и расходы по страхованію, 88,464 р.

Проектъ положенія (или устава) о взаимномъ застрахованіи скота.

ГЛАВА I.

Положенія общія.

§ 1.

Для обеспеченія сельскихъ хозяевъ, какъ то: владѣльцевъ имѣній, арендаторовъ, фермеровъ и крестьянъ, а также городскихъ жителей отъ убытковъ, причиняемыхъ падежами скота, въ каждой губерніи учреждается земское взаимное застрахованіе скота. Дѣла по этому страхованію сосредоточиваются въ губернскомъ земскомъ собраніи, въ особомъ отдѣленіи губернской земской управы или комитетъ его по застрахованію. Исполнительныя дѣйствія на мѣстахъ возлагаются на уѣздныя земскія управы и волостныя правленія, съ приглашеніемъ въ нихъ агентовъ страхованія и ветеринаровъ.

Примѣчаніе. Если, по мѣстнымъ обстоятельствамъ, будетъ признаваться болѣе удобнымъ учредить въ губерніи отдѣльныя общества страхованія по уѣздамъ, или соединяя въ каждомъ по нѣскольکو уѣздовъ, или образовать общество изъ смежныхъ уѣздовъ разныхъ, или даже соединить нѣсколько губерній, находящихся, по положенію своему, въ одинаковыхъ условіяхъ: въ такомъ случаѣ доверенными земскихъ собраній разныхъ губерній или уѣздовъ составляются проекты положеній о застрахованіи, которые, по утвержденіи ихъ земскими собраніями, вносятся на одобреніе правительства.

§ 2.

Настоящее учрежденіе не препятствуетъ открытію въ той же губерніи частныхъ обществъ застрахованія скота, въ которыхъ могутъ принимать участіе и лица, обязанныя, по § 3, страховывать свой скотъ въ земскомъ страховомъ учрежденіи.

§ 3.

Если члены земскаго собранія признаютъ учрежденіе въ губерніи застрахованія скота необходимымъ, то оно дѣлается обязательнымъ для всѣхъ сельскихъ владѣльцевъ рогатаго скота и овецъ въ губерніи, если они прежде того не застраховали скотъ въ другомъ страховомъ обществѣ. Если же они предъявляютъ страховыя свидѣтельства другаго общества, то освобождаются отъ застрахованія въ настоящемъ учрежденіи, пока скотъ будетъ состоять на страхъ въ томъ или другомъ страховомъ обществѣ.

Примѣчаніе. Правила обязательнаго страхованія рогатаго скота и овецъ могутъ быть распространены и на городскихъ жителей, если,

по мѣстнымъ обстоятельствамъ, губернское земское собраніе признаетъ это необходимымъ. Такимъ образомъ, можетъ быть установлено и обязательное страхованіе лошадей, какъ въ селеніяхъ, такъ и въ городахъ.

§ 4.

Съ переходомъ скота отъ одного владѣльца къ другому въ районѣ страхованія, новые владѣльцы, въ отношеніи къ страховому учрежденію, вступаютъ въ полныя права и обязательства прежнихъ. При выходѣ же скота изъ района страхованія, какъ обязанность платить страховую премію, такъ и право на полученіе вознагражденія прекращаются. Впрочемъ, отъ усмотрѣнія земскаго собранія зависить будетъ предоставить страховому учрежденію принимать на страхъ скотъ, при выходѣ его изъ района страхованія, съ платежемъ за это возвышенной преміи.

§ 5.

Страховыя дѣйствія открываются сначала того года, къ которому всѣ подготовительныя распоряженія будутъ сдѣланы.

§ 6.

Приготовительныя дѣйствія эти состоятъ въ заготовленіи и разсылкѣ страховымъ отдѣленіемъ губернской земской управы въ волостныя правленія и городскія общества потребнаго количества бланковъ страховыхъ вѣдомостей, для вписанія въ нихъ владѣльцевъ и числа скота, подлежащаго застрахованію, суммы, въ которую они пожелали застраховать свой скотъ, и слѣдующаго годоваго взноса страховой преміи.

Примѣчаніе. Вѣдомости эти составляются въ двухъ экземплярахъ и подписываются при страхованіи—у крестьянъ, ихъ повѣренными старшинами и агентами страховаго учрежденія, а при страхованіи прочими лицами,—самими страхователями и агентами и всѣми лицами, присутствовавшими на сходѣ; въ усадьбахъ владѣльцевъ имѣній и въ домахъ городскихъ жителей,—владѣльцемъ и оцѣнщиками, командированными отъ учрежденія, завѣдывающаго страхованіемъ.

§ 7.

Одинъ экземпляръ вѣдомостей оставляется въ волостномъ правленіи, когда страхованіе производится крестьянами, или у владѣльца скота (когда страхователи принадлежатъ къ числу землевладѣльцевъ или городскому сословію), другой же отправляется въ учрежденіе, завѣдывающее страхованіемъ.

Примѣчаніе. Крестьянамъ взамѣнъ вѣдомости выдается волостнымъ правленіемъ, каждому домохозяину, свидѣтельство съ показаніемъ, сколько у него застраховано скота, въ какую сумму и сколько онъ ежегодно долженъ вносить страховой преміи.

§ 8.

Страховыя вѣдомости должны быть составлены втеченіи 6 недѣль со дня полученія ихъ волостными правленіями, агентами или оцѣнщиками. На представленіе ихъ обратно въ страховое отдѣленіе губернской земской управы, дается еще двѣ недѣли; а потому бланки этихъ вѣдомостей должны быть разосланы въ

волостныя правленія и оцѣнщикамъ не позже, какъ втеченіи первой половины октября каждаго года.

ГЛАВА II.
Страхованіе.

§ 9.

Страхованію подлежатъ рогатый скотъ, лошади и овцы не менѣе годоваго возраста *).

§ 10.

Каждаго рода скотъ можетъ быть застрахованъ въ той цѣнѣ, какую владѣлецъ изберетъ изъ 3-хъ нормальныхъ цѣнъ, опредѣляемыхъ въ каждой губерніи и даже уѣздъ страховымъ отдѣленіемъ земской управы, особо для городовъ и селеній; при этомъ скотъ никакъ не принимается на страхъ выше $\frac{3}{4}$ дѣйствительной его стоимости по опредѣленію оцѣнщиковъ.

Примчаніе. 1. Для ясности предлагаются слѣдующіе примѣры:

а) по опредѣленію цѣнъ:

для губерніи N } опредѣляются
или уѣзда } слѣдующія цѣны:

быковъ	30 р.	50 р.	100 р.	} **)
коровъ	15 р.	25 р.	50 р.	
телокъ и телятъ свыше года	5 р.	10 р.	15 р.	} **)
лошадей за- водскихъ	По мѣстной оцѣнкѣ каждой штуки въ заводѣ.			
рабочихъ:				

а) упряжныхъ	} русскихъ	50 р.	100 р.	150 р.	} ****)
б) возовыхъ		30 р.	50 р.	75 р.	
в) почтовыхъ		20 р.	25 р.	30 р.	
г) крестьянскихъ					
барановъ }	} тонкорунныхъ }	3 р.	5 р.	10 р.	} ****)
овецъ }		2 р.	3 р.	5 р.	
барановъ }		10 р.	20 р.	30 р.	
овецъ }		5 р.	10 р.	20 р.	

	Число головъ.	Оцѣнка скота.		Сумма застрахованнаго скота.		Итогъ слѣдующей преміи.	
		Одной головы.	Всѣхъ.	Руб.	К.	Руб.	К.
У владѣльца N N лошадей заводскихъ:							
» жеребцовъ	4	150	600	450	—	4	50
» кобылъ	16	100	1600	1200	—	12	—
» упряжныхъ	12	50	600	450	—	9	—

*) То же въ проектахъ казанскомъ, въ положеніи царства Польскаго и французскомъ — *caisse générale des assurances*. Во Франціи, кромѣ того, не принимаются на страхъ животныя старыя, напр. рогатый скотъ 15 л и съ пороками (см. art. VI).

**) Въ царствѣ Польскомъ примѣрныя цѣны назначены для быковъ 35 р., коровъ 25 р., телятъ отъ 3 до 15 р.

**) Вozовыя, почтовыя, дилижансовыя и военныя лошади во Франціи все не принимаются на страхъ; едва ли не справедливѣе было бы и у насъ исключить хотя почтовыхъ лошадей.

****) Животныя менѣе 100 ф. стоимости во Франціи оцѣниваются группами (см. art. XVIII).

лошадей рабочихъ..	32	25	800	600	—	12	—
быковъ	5	40	200	150	—	3	—
коровъ дойныхъ . . .	80	20	1600	1202	—	24	—
телокъ и бычковъ ..	120	5	600	450	—	9	—
овецъ тонкорунныхъ	600	8	4800	3600	—	72	—
» простыхъ	400	3	1200	900	—	18	—
			12,000	9000		163	50

Примѣчаніе 2. Эти различныя нормы цѣнности устанавливаются для скота въ имѣніяхъ землевладѣльцевъ и фермеровъ, для скота же крестьянскаго опредѣляется одна цѣна для каждой деревни или даже сельской общины, и оцѣнка производится у каждаго хозяина группами. Исключенія допускаются только для крестьянъ, которые ввели у себя улучшенную породу скота.

Примѣчаніе 3. По усмотрѣнію земскаго собранія, могутъ быть, вмѣсто 3-хъ нормальныхъ разрядовъ цѣнъ, установлено большее или меньшее число разрядовъ, а также имѣнены размѣры цѣнъ скота и проч.

Примѣчаніе 4. Выше 300 руб. за лошадь и 100 руб. за быка, и 50 руб. за корову удобить было бы, на первое время, страхованія не допускать.

§ 11.

Слѣдующая въ каждой губерніи за страхъ премія опредѣляется также для каждой губерніи, уѣзда или мѣстности страховымъ отдѣленіемъ земской управы, по соображенію съ большею или меньшею опасностію, которой, по мѣстнымъ условіямъ, подверженъ скотъ. Кромѣ-того, величина преміи соображается и съ расходами на страховыя операціи, на содержаніе оцѣнщиковъ, ветеринаровъ и прочихъ лицъ врачебно-полицейскаго надзора *).

§ 12.

По возможности, преміи, однаковъ, не должны превышать 4 или 5 коп. съ рубля той суммы, въ какую скотъ застрахованъ **), и могутъ быть различныя для лошадей, рогатаго скота и овецъ, а также по городамъ и селеніямъ, съ владѣльцевъ, имѣющихъ высшаго качества скотъ и тѣхъ, кои имѣютъ простой скотъ.

§ 13.

Вознагражденіе можетъ быть установлено полное или въ $\frac{3}{4}$ и $\frac{2}{3}$ той суммы, въ которую скотъ, застрахованъ ***); при высшей преміи полагается и высшее вознагражденіе.

*) Во Франціи и Пруссіи не существуетъ преміальныхъ взносов, а дѣлаются сборы или складчины (cotisations) на вознагражденіе убытковъ (см. art. XXXIII и XLVI). То же и въ царствѣ Польскомъ, гдѣ въ 1857 г. они простирались до 15 к. съ головы.

**) Въ казанскомъ проектѣ полагается, что преміи или страховыя сборы не должны превышать 10%, а вознагражденіе 10 р., на каждое животное.

***) Въ томъ же проектѣ вознагражденіе соразмѣряется съ падежемъ; при маломъ выдается полное, при большомъ уменьшается и всегда выдается только рубли, копейки же отбрасываются и причисляются къ капиталу. Во Франціи выдается $\frac{1}{3}$ (art. LXX); при этомъ части животныхъ, которыя окажутся годными къ употребленію, отдаются владѣльцу, съ вычетомъ ихъ стоимости изъ суммы вознагражденія (art. LXXIII).

Примѣніе 1. Напримѣръ:

Страхователь	платящій	получаетъ:
на 3 р.	$\left. \begin{array}{l} 4\% \text{ т.-е. } 12 \text{ копѣекъ} \\ 3\% \text{ „ } 9 \text{ „} \\ 4\% \text{ „ } 40 \text{ „} \\ 3\% \text{ „ } 20 \text{ „} \\ 4\% \text{ „ } 60 \text{ „} \\ 3\% \text{ „ } 45 \text{ „} \end{array} \right\}$	$\left. \begin{array}{l} 2 \text{ руб. } 25 \text{ коп.} \\ 2 \text{ „ } — \text{ „} \\ 7 \text{ „ } 50 \text{ „} \\ 6 \text{ „ } 67 \text{ „} \\ 11 \text{ „ } 25 \text{ „} \\ 10 \text{ „ } — \text{ „} \end{array} \right\}$

Примѣніе 2. Страховая премія можетъ быть меньше (или ниже), когда общая сумма застрахованія будетъ значительна, или гдѣ содержится дорогой скотъ, такъ какъ расходы по управленію страхованіемъ всегда будутъ одинаковы, а между тѣмъ при большой суммѣ застрахованнаго скота и самая небольшая премія будетъ значительна; кромѣ того, при содержаніи дорогаго скота, можно болѣе надѣяться на хорошій уходъ за нимъ, а съ этимъ вмѣстѣ менѣе представляется случайностей потери отъ падежа. Съ другой стороны, назначеніе небольшихъ премій съ владѣльцевъ, которые будутъ имѣть дорогой скотъ, можетъ отчасти содѣйствовать улучшенію породъ скота. Такимъ образомъ, при застрахованіи каждой головы могутъ быть:

Сумма страхованія.	Премія.	Вознагражденіе.
въ 30 рублей . . .	$\left. \begin{array}{l} \text{по } 3\% \text{ — } 90 \text{ коп.} \\ \text{„ } 2\% \text{ — } 60 \text{ „} \\ \text{„ } 3\% \text{ 1 р. } 50 \text{ „} \\ \text{„ } 2\% \text{ 1 „ } — \text{ „} \\ \text{„ } 2\% \text{ 2 „ } — \text{ „} \\ \text{„ } 1\% \text{ 1 „ } — \text{ „} \end{array} \right\}$	$\left. \begin{array}{l} 22 \text{ руб. } 50 \text{ коп.} \\ 22 \text{ „ } — \text{ „} \\ 37 \text{ „ } 20 \text{ „} \\ 33 \text{ „ } 33 \text{ „} \\ 75 \text{ „ } — \text{ „} \\ 66 \text{ „ } 66 \text{ „} \end{array} \right\}$

и выше.

§ 14.

Такимъ образомъ преміи группируются въ нѣсколько разрядовъ: четырехъ-процентныя, 3%, 2% и 1%; для каждаго изъ этихъ 4-хъ разрядовъ можетъ быть особый штемпель (или печать), какъ напримѣръ: для 4% □, для 3% Δ, для 2% ○, для 1% ○, въ срединѣ которыхъ помѣщается цифра преміи.

§ 15.

Преміи вносятся при застрахованіи отъ общихъ повальныхъ болѣзней, какъ то: отъ сибирской язвы, чумы, воспаленія легкихъ, ящура и повальной оспы овецъ; а также отъ убіенія скота молніею и погибели его во время пожара; если же кто пожелаетъ застраховать отъ всякаго рода смерти, какъ то: отъ ушибовъ, старости и проч., то вноситъ двойную премію, о чемъ дѣлается объясненіе въ страховыхъ полисахъ или въдомостяхъ*).

§ 16.

При приѣмѣ скота на страхъ, агентъ страховаго учрежденія налагаетъ клейма согласно оцѣнкѣ и разряду, по которому каждая скотина застрахована и отмѣчаетъ въ страховой въдомости, гдѣ именно (т. е. на лбу, бедрѣ и другомъ мѣстѣ) наложено

*). Во Франціи вознагражденіе выдается отъ всѣхъ потерь, даже натуральной смерти, кромѣ войны, наводненія, пожара и несчастій на желѣзныхъ дорогахъ, а также погибели скота, происшедшей отъ нерадьянїя (art. V).

клеимо. Затѣмъ получаетъ по разчету премію и въ пріемъ выдаетъ квитанцію. Впрочемъ, записка въ полученіи преміи можетъ быть даваема и на самомъ страховомъ полисѣ или свидѣтельствѣ, оставляемомъ у владѣльцевъ скота; на другомъ же экземплярѣ, который остается у агента, для отправки въ страховое учрежденіе, подписывается владѣлецъ, а за крестьянъ — ихъ повѣренные или старшины, въ полученіи полиса.

§ 17.

Въ слѣдующіе годы преміи вносятся владѣльцами скота или обществами крестьянъ въ страховое учрежденіе непосредственно, или чрезъ агента, не позже 15 октября предшествующаго года; не внесшій сбора агенту по это число, или въ страховое учрежденіе по 31 октября, лишается права на полное вознагражденіе въ случаѣ гибели скота, и вмѣсто $\frac{3}{4}$ или $\frac{2}{3}$ получаетъ $\frac{2}{3}$ или $\frac{1}{2}$ сумму, въ которую скотъ застрахованъ; уплатившій позже 30 ноября подвергается, кромѣ того, штрафу по 1% въ мѣсяць на сумму страховой преміи; а неуплатившій по день открытія заразы въ предѣлахъ уѣзда, лишается права на вознагражденіе въ случаѣ падежа; премія же съ него во всякомъ случаѣ взыскивается.

§ 18.

Агентъ страховаго учрежденія, по полученіи преміи, немедленно и не позже, какъ втеченіи 10 дней, представляетъ ихъ при реестрѣ въ страховое учрежденіе. Разумѣется, на записаніе пріема и представленія премій, агентъ снабжается шнуровою книгою, которая, по окончаніи года, возращается для повѣрки въ страховое отдѣленіе губернской управы.

§ 19.

Изъ поступающихъ ежегодно премій удовлетворяются убытки страхованій отъ падежа скота; а равно производятся жалованье служащимъ и другія издержки по управленію страхованіемъ (какъ то: заготовленіе книгъ, бланковъ для полисовъ, вѣдомостей и проч.). Остатки же обращаются на составленіе запаснаго капитала по застрахованію *). Если, въ случаѣ значительныхъ падежей, преміи не будутъ покрывать издержекъ, то на пополненіе ихъ производится дополнительный сборъ, съ владѣльцевъ скота, который, Впрочемъ, ни въ какомъ случаѣ не долженъ превышать въ пять разъ взятой суммы страховой преміи. Если и за этимъ взносомъ издержки не будутъ покрываться, то губернской комитетъ дѣлаетъ заемъ, который возмѣщается сполна или постепенно изъ страховаго сбора слѣдующихъ годовъ.

*) Во Франціи запасный капиталъ, обеспечивающій скотоводство, долженъ быть равенъ тройной суммѣ годоваго сбора или складщины (cotisation см. art. LVIII).

§ 20.

Страховое вознаграждение за павшій скотъ выдается владѣльцу агентомъ никакъ не позже 2-хъ мѣсяцевъ послѣ падежа (см. § 26) *); въ противномъ случаѣ страхователю уплачивается втеченіе 3-го мѣсяца, сверхъ подлежащей къ выдачѣ суммы, 10% оной за просрочку, а затѣмъ, за каждый просроченный мѣсяцъ полагается еще по 2%. Деньги эти обращаются на виновныхъ въ медленной выдачѣ страховой суммы **).

§ 21.

Въ видахъ огражденія страховаго учрежденія и всѣхъ лицъ, участвующихъ въ страхованіи, отъ убытковъ, которые могутъ быть причинены значительными падежами скота, учреждается въ каждомъ уѣздѣ, при земской управѣ или особомъ для того, по мѣстнымъ условіямъ опредѣленнымъ, районъ, страховая коммисія изъ 5 членовъ, избираемыхъ всеми страхователями, которые вносятъ въ годъ свыше 10 руб. сереб. страховой преміи, и агентовъ страховаго учрежденія.

§ 22.

Коммиссія эта или страховое отдѣленіе, чрезъ посредство агентовъ и ветеринаровъ, постоянно слѣдитъ за состояніемъ здоровья скота въ уѣздѣ, и немедленно, при первомъ появленіи повальной болъзни, принимаетъ рѣшительныя мѣры къ ея прекращенію, сообразно тѣмъ правиламъ, которыя содержатся въ медицинскомъ уставѣ ***). Владѣльцы скота, съ своей стороны, должны, какъ только у нихъ заболѣлъ скотъ, сообщить о томъ; втеченіе не болѣе 2-хъ дней, ветеринару, агенту или волостному правленію, а крестьяне—сельскому начальству, подъ опасеніемъ удержанія части или всего вознагражденія, если дознано будетъ изслѣдованіемъ, что промедленіе ихъ причинило переносъ повальной болъзни на сосѣдній скотъ.

Примѣчаніе. Если губериское земское собраніе признаетъ нужнымъ, то въ мѣстномъ положеніи о застрахованіи могутъ быть установлены и болѣе подробныя и строгія правила относительно взысканій, за несвоевременное извѣщеніе или другія уклоненія отъ правилъ предосторожности, имѣвшія слѣдствіемъ распространеніе заразы.

*) Во Франціи положено выдавать черезъ дѣль недѣли.
**) Въ Пруссіи вознагражденіе выдается только за убитый скотъ, а за павшій отъ заразы вовсе не выдается.

***) Вятская палата полагаетъ не выдавать вознагражденія тому владѣльцу, у котораго началась зараза; за неотдѣленіе больной скотинны отъ здоровой и прочія неосторожности также полагается лишать вознагражденія.

§ 23.

Палый скоть владѣльцы обязаны владѣльцы зарыть въ землю, съ соблюденіемъ предосторожностей, указанныхъ въ медицинскомъ уставѣ, не ожидая прибытія ветеринара или агента страховаго учрежденія; а въ удостовѣреніе того, что скоть дѣйствительно палъ и отъ болѣзни, призываются для осмотра трое и не менѣе двухъ сосѣдей или др. свидѣтелей изъ числа страхователей, которые, по пріѣздѣ агента и ветеринара, удостовѣряютъ въ дѣйствительности потери *) и составляютъ съ ними актъ или протоколъ о происшествіи, представляемый агентомъ въ страховое учрежденіе, за своею, ветеринара и одного изъ членовъ мѣстной комиссіи подписью. Въ числѣ 2-хъ или 3-хъ свидѣтелей одинъ долженъ быть въ деревняхъ — изъ членовъ волостнаго и сельскаго, а въ городахъ — городского общественнаго управленія.

§ 24.

Вознагражденіе за палый скоть выдается владѣльцамъ агентами страховаго учрежденія, непосредственно, или чрезъ сельское начальство, согласно § 20. Для отчетности въ этихъ суммахъ, агентъ снабжается шнуровою книгою. Въ волостныхъ правленіяхъ эти суммы записываются въ общую книгу переходящихъ или непринужденныхъ суммъ.

§ 25.

Агенты страховаго учрежденія получаютъ на разъезды особыя суммы; лекарствами ветеринары снабжаются натурою, отъ страховаго управленія.

Примѣчаніе. Желательно было бы, чтобы простѣйшіе медикаменты, какъ то: масло, ромашку и т. п. владѣльцы скота имѣли у себя.

§ 26.

Жалобы по страховымъ дѣламъ на волостныя правленія приносятся страховому учрежденію, а на него земскому собранію.

§ 27.

Недовольному рѣшеніемъ страховаго учрежденія или земскаго собранія, предоставляется требовать третейскаго разбирательства.

§ 28.

Правила положенія о застрахованіи скота, составленныя и утвержденныя, не могутъ быть измѣняемы безъ постановленія губернскаго Земскаго Собранія и ранѣе двухъ лѣтъ со времени

*) Во Франціи составляется такой же актъ (pieces verbal d'effertise), представляемый уѣздному совѣщательному (собранію) комитету (Conseil d'agrandissement); только по одобреніи акта, составленнаго агентомъ (directeur particulier), уѣздный комитетъ относится въ совѣтъ управленія о выдать вознагражденія (art. LXVI).

утверждения ихъ *). Ранѣе года могутъ быть допускаемы только дополненія, въ видахъ поясненія статей.

§ 29.

Измѣненіе размѣра страховыхъ платежей можетъ быть сдѣлано не ранѣе окончанія года и въ такомъ только случаѣ, если: 1) страховые платежи очевидно недостаточны для покрытія издержекъ по застрахованію, даже съ употребленіемъ запаснаго капитала, и 2) когда страховые платежи значительно превышаютъ издержки, а запасный капиталъ уже достигъ установленнаго въ слѣд. § размѣра **).

§ 30.

Запасный капиталъ считается достигшимъ законнаго размѣра и увеличеніе его прекращается, когда онъ превышаетъ пятую часть стоимости застрахованнаго скота по 3-хъ лѣтней сложности ***); за тѣмъ могущіе образоваться остатки, обращаются въ зачетъ страховыхъ платежей будущаго года, которые соразмѣрно понижаются.

§ 31.

О поступленіи и расходѣ страховыхъ суммъ, страховое отдѣленіе губернской земской управы, составляетъ, по истеченіи каждаго 3-хъ мѣсяцевъ, отчетъ, который печатается въ мѣстныхъ губернскихъ вѣдомостяхъ, а, по истеченіи года, годовой отчетъ, который также печатается и разсматривается особою комиссіею, назначенною губернскимъ земскимъ собраніемъ.

§ 32.

Въ настоящемъ проектѣ ничего не говорится объ устройствѣ и порядкѣ дѣйствій земскихъ учрежденій по дѣламъ застрахованія скота; правила по этому предмету должны быть составлены особо и войти въ составъ общихъ положеній о земскихъ учрежденіяхъ, въ видѣ особаго наказа по застрахованію скота, но прежде необходимо утвержденіе общихъ началъ застрахованія.

Членъ Коммисіи *П. Смирновъ*.

Членъ Коммисіи *С. Лашкаревъ*.

Членъ Коммисіи *Н. Ермаковъ*.

Членъ Коммисіи *Е. Львовъ*.

*) То же сказано въ положеніи о застрахованіи сельскихъ строеній.

**) То же сказано въ положеніи о застрахованіи сельскихъ строеній.

***) Въ положеніи о застрахованіи строеній сказано: когда превышаетъ сумму страховыхъ платежей одного года по 3-хъ л. сложности. Во французскомъ положеніи о застрахованіи скота, запасный капиталъ долженъ быть равенъ тройной суммѣ годоваго сбора (art. LVIII).

ЖУРНАЛЪ

Коммисіи по начертанію правилъ для учреждаемой въ память А. Н. Мейера медали.

Въ собраніи 1 Отдѣленія, бывшемъ 27 минувшаго октября, доложена была записка г. члена С. С. Лашкарева, въ которой онъ предлагалъ почтить память умершаго члена Императорскаго Вольнаго Экономическаго Общества А. К. Мейера, трудившагося на пользу Общества слишкомъ 17 лѣтъ, установленіемъ золотой медали за лучшей трудъ по спеціальнымъ занятіямъ покойнаго.

Такъ какъ всѣ изъ гг. присутствовавшихъ членовъ изъявили сочувствіе къ предложенію С. С. Лашкарева, то оставалось только опредѣлить предметъ, который бы ближе подходилъ къ спеціальнымъ занятіямъ покойнаго А. К. Мейера. При этомъ нѣкоторые изъ гг. членовъ обратили вниманіе Отдѣленія на то обстоятельство, что А. К. Мейеръ интересовался очень многими предметами, входящими въ кругъ дѣятельности Вольнаго Экономическаго Общества, а поэтому не правильнее ли было бы остановиться на одномъ изъ предметовъ, подлежащихъ тому отдѣленію, въ которомъ покойный всего долѣе былъ председателемъ. Членъ же Н. В. Черняевъ, имѣя въ виду настоятельную потребность въ поощреніи сельскохозяйственной механики, предложилъ установить медаль въ память А. К. Мейера, именно по этому, а не по другому предмету, тѣмъ болѣе, что покойный преимущественно интересовался земледѣльческими орудіями и машинами. Такъ какъ II отдѣленіе съ будущаго года предполагаетъ производить регулярные опыты надъ разными сельскохозяйственными орудіями, то, по мнѣнію г. Черняева, всего было бы приличнѣе выдавать каждагодно медаль Мейера за то орудіе, которое, по испытаніи, окажется изъ извѣстнаго отдѣла лучшимъ, и при этомъ соблюдать очередь, т. е. въ одинъ годъ выдавать за лучшее орудіе изъ одного отдѣла, во второй изъ другаго и т. д.

I Отдѣленіе, имѣя въ виду, что покойный А. К. Мейеръ, хотя и принималъ дѣятельное участіе въ большей части занятій по Императорскому Вольному Экономическому Об-

ществу, но долѣ всего былъ предсѣдателемъ II Отдѣленія (ремесленныхъ и фабричныхъ производствъ), положило: установить медаль въ память покойнаго своего сочлена А. К. Мейера, по предмету занятій II отдѣленія, именно, согласно предложенію г. Черняева, по земледѣльческой механикѣ, а потому дальнѣйшее развитіе этого положенія предоставить II отдѣленію.

Для начертанія программы или правилъ выдачи медали, устанавливаемой въ память А. К. Мейера, составлена при II Отдѣленіи особая коммиссія, подъ предсѣдательствомъ Н. В. Черняева, изъ гг. членовъ: Вараксина, Вюста, Водова, Голубцова, Ионсона, Соколова, Хотинскаго и Цирга.

Коммиссія эта, приступивъ къ изложенію возложеннаго на нее порученія, пришла къ слѣдующимъ соображеніямъ и заключеніямъ:

Для оцѣнки сельскохозяйственныхъ машинъ и орудій, съ цѣлю поощренія производителей и снабженія хозяевъ въ выборѣ, изъ множества существующихъ механизмовъ и системъ, наилучшихъ и болѣе пригодныхъ къ практикѣ, существовалъ до сихъ поръ единственный способъ производства испытаній орудій на общихъ сельскохозяйственныхъ выставкахъ.

Способъ этотъ, несмотря на всю пользу, которую онъ приноситъ распространенію въ краѣ улучшенныхъ орудій, не достигаетъ, однако, вполне своей цѣли, потому только, что испытанія, производимыя надъ земледѣльческими орудіями во время выставокъ, не могутъ быть вполне правильны и отчетливы. Причины тому заключаются во многихъ, независящихъ отъ производителей опытовъ, обстоятельстве. Кратковременность выставки, множество разнообразнѣйшихъ машинъ, требующихъ для работы часто весьма различныхъ и діаметрально противоположныхъ условій, выполненіе коихъ по времени года невозможно; необходимость производить опыты надъ всѣми представленными на выставку машинами, если даже онѣ не удовлетворяютъ первымъ условіямъ хорошей системы; наконецъ выборъ мѣстности, иногда вовсе непригодной для опытовъ, неудобной для публики, — все это не можетъ не имѣть вліянія на правильную оцѣнку земледѣльческихъ орудій,

на обыкновенныхъ выставкахъ. Болѣе рациональный способъ оцѣнки орудій представляетъ производство частныхъ испытаній, производимыхъ Обществомъ ежегодно надъ известными только орудіями, чрезъ особую комиссію компетентныхъ въ этомъ дѣлѣ лицъ. Но способъ этотъ имѣетъ весьма мало интереса для публики, какъ потому, что оцѣнка предметовъ не выражается никакими степенями наградъ или премій, опредѣляющихъ относительное ихъ достоинство, такъ и потому, что испытанія эти производятся домашнимъ образомъ, преимущественно надъ машинами, доставляемыми комиссіонеромъ Общества.

Установленіе правильныхъ, специальныхъ конкурсныхъ, на известные роды орудій, съ назначеніемъ известныхъ премій за лучшія изъ нихъ, устранить исчисленные недостатки обоихъ способовъ. Назначивъ, напр., въ первый годъ, конкурсъ орудій для уборки сѣна, а во второй—молотильныхъ машинъ и т. п., Общество можетъ подготовить всѣ условія, необходимыя для успѣшнаго испытанія этого рода орудій, чего, при общей выставкѣ, выполнить невозможно. Самыя испытанія могутъ быть произведены съ двойною цѣлію: научною и практическою; для первой необходимо опредѣлить полезную работу въ механическомъ отношеніи, для второй—возможность примѣненія и выгоды работы въ хозяйствѣ. Кромѣ того, при существованіи такихъ специальныхъ конкурсовъ, Обществу даны будутъ средства производить опыты не только надъ машинами, представленными случайно на конкурсъ производителями, но и надъ механизмами, известными Обществу, какъ лучшими и заслуживающими распространенія. Комиссія, назначаемая Обществомъ для оцѣнки орудій, можетъ составлять списокъ лучшимъ машинамъ и орудіямъ, малоизвестнымъ въ Россіи, съ тою цѣлію, чтобы пріобрѣсти эти машины для испытанія. Въ этомъ случаѣ, сельскохозяйственный музей министерства государственныхъ имуществъ можетъ быть также весьма полезенъ Обществу, доставленіемъ для сравнительнаго испытанія лучшихъ орудій.

При установленіи специальныхъ конкурсовъ и при раздѣленіи сельскохозяйственныхъ орудій и машинъ, по роду ихъ работы, на известныя категоріи, оказывается необхо-

димымъ, для успѣшнаго производства опытовъ, соединить нѣсколько разнородныхъ орудій въ одну категорію. Такъ, напр., при производствѣ опытовъ надъ плугами, полезно испытать бороны, экстирпаторы и т. п. орудія, служащія для одной цѣли обработки земли. При назначеніи же одной преміи, именно медали А. К. Мейера, пришлось бы назначить ее только за одно орудіе, напр. за плугъ, а экстирпаторъ остался бы безъ преміи. Кромѣ того, однородныя орудія имѣютъ весьма много различныхъ измѣненій и формъ, приспособленныхъ къ различнымъ условіямъ и требованіямъ хозяйствъ, а потому и самыя преміи необходимо раздѣлить на извѣстныя категоріи. Для устранения этого неудобства, необходимо установить еще нѣсколько премій, въ дополненіе къ медали А. К. Мейера.

Иностранныя машины и орудія, ввозимыя въ Россію и непривилегированныя, дѣлаются достояніемъ публики, а потому, при установленіи конкурсовъ, нѣтъ особой надобности дѣлать различіе между иностранными и русскими издѣліями. Хорошее иностранное орудіе должно служить образцомъ для нашихъ механическихъ заведеній, особенности, если оно вполне отвѣчаетъ условіямъ нашего хозяйства; присужденная на конкурсѣ награда будетъ служить дипломомъ его пользы.

На основаніи вышеизложеннаго, коммисія полагаетъ:

1.) Установить, ежегодно, при Императорскомъ Вольномъ Экономическомъ Обществѣ публичные спеціальныя конкурсы сельско-хозяйственныхъ машинъ и орудій, по извѣстнымъ категоріямъ.

2.) На конкурсы эти допускать издѣлія какъ отечественныхъ, такъ и иностранныхъ механическихъ заведеній.

3.) Конкурсы расположить по порядку производства самихъ работъ въ хозяйствѣ, слѣдующимъ образомъ:

а.) *Первый годъ:* орудія для обработки почвы и подготовленія ея къ посѣву, какъ то: плуги, бороны, экстирпаторы.

б.) *Второй годъ:* орудія и машины для обсемяненія полей: сѣялки, сажалки, запашники и т. п.

в.) *Третій годъ:* орудія для уборки, сѣнокосы и косилки, конныя грабли, сѣноворошилки.

г) *Четвертый годъ*: жатвенныя машины.

д) *Пятый годъ*: молотилки, вѣялки, сортировки и т. д.

Примѣчаніе. Порядокъ этотъ можетъ быть измѣняемъ, въ виду потребности ускорить конкурсъ на извѣстный родъ орудій.

Конкурсы эти не ставятъ Общество въ невозможность испытывать въ тѣ же годы орудія другихъ категорій, для оцѣнки ихъ работы. Только орудія эти не могутъ получить конкурсной преміи.

4) При каждомъ орудіи, представляемомъ на конкурсъ, должны быть приложены въ особой запискѣ слѣдующія свѣдѣнія:

а) названіе и употребленіе машины или орудія, б.) вѣсъ, в.) имя изобрѣтателя или фабриканта, г.) какая потребна сила для работы и д.) подробное обозначеніе самой работы.

5) Общество заботится и, съ своей стороны, чрезъ особую комиссію, о собраніи на конкурсъ извѣстныхъ ему орудій, которыя поступаютъ на состязаніе наравнѣ съ предметами, представленными отдѣльными экспонентами.

6) Орудія и машины, представленные на конкурсъ, выставляются, по испытаніи ихъ, съ обозначеніемъ присужденныхъ премій, въ центрѣ города, въ одномъ изъ удобныхъ для осмотра публики помѣщеній.

7) Присланныя на конкурсъ орудія и машины, непроданныя самими экспонентами во время конкурса, принимаются на комиссію въ депо Общества, или продаются имъ съ публичнаго торга, если на то послѣдуетъ согласіе экспонента.

8) Общество назначаетъ для ежегодныхъ специальныхъ конкурсовъ слѣдующія награды:

Первая премія: большая золотая медаль, въ память А. К. Мейера.

Вторая премія: малая золотая медаль Общества.

Третья премія: большая серебряная медаль.

Четвертая премія: малая серебряная медаль.

Пятая премія: бронзовая медаль и почетные отзывы.

9) При оцѣнкѣ орудій, принимается въ соображеніе возможность примѣненія ихъ преимущественно къ условіямъ сѣвернаго хозяйства, такъ какъ средства, находя-

щіеся въ распоряженіи Общества, для производства испытаній, могутъ дать болѣе или менѣе положительныя результаты только для сѣверной Россіи.

10) При присужденіи преміи, дается преимущество орудіямъ, отличающимся, кромѣ отчетливости и простоты работы, доступностью большинству хозяевъ въ практическомъ отношеніи.

11) При одинаковыхъ результатахъ испытанія и другихъ условій, преимущество дается отечественному производству передъ иностраннымъ.

12) Преміи присуждаются только за предметы, дѣйствительно полезныя въ работѣ, а не за лучшіе по относительному достоинству представленныхъ на конкурсѣ.

13) Для начертанія подробной программы ежегодныхъ конкурсовъ, распредѣленія премій по категоріямъ и способовъ производства испытанія, Общество избираетъ особую комиссію изъ лицъ спеціальныхъ въ этомъ дѣлѣ. Комиссія принимаетъ въ этомъ случаѣ въ соображеніе, составленныя покойнымъ А. К. Мейеромъ, *таблицы формъ испытанія земледѣльческихъ орудій и машинъ*.

14) Вмѣстѣ съ публикаціею о каждомъ конкурсѣ, Общество приглашаетъ къ участію въ состязаніи, особыми циркулярами, извѣстныя русскія механическія заведенія.

15) По окончаніи конкурса, комиссія должна представить подробный отчетъ Обществу, съ подробнымъ описаніемъ самыхъ предметовъ и результатовъ испытаній.

Изложивъ общія основанія частныхъ ежегодныхъ конкурсовъ сельскохозяйственныхъ машинъ и орудій, комиссія полагаетъ, что на будущій годъ можетъ быть объявленъ конкурсъ *на орудія для обработки почвы*. Срокъ для присылки этихъ орудій можно назначить не позже 1 августа. Всѣ орудія должны быть присылаемы въ домъ Вольнаго Экономическаго Общества, гдѣ къ тому времени должно быть очищено необходимое помѣщеніе. Расходы, потребныя для устройства конкурса, относятся частію на сумму, назначенную, по смѣтѣ, на производство опытовъ, и частію на экстраординарные расходы.

Взаключеніе, комиссія находитъ необходимымъ, при опубликованіи программы главныхъ основаній конкурса,

присоединить къ ней краткій историческій очеркъ трудовъ покойнаго члена А. К. Мейера, побудившихъ Общество къ учрежденію особой медали его имени. Не имѣя въ средѣ членовъ своихъ ни одного лица, знакомаго съ ученою и общественною дѣятельностію А. К. Мейера, коммиссія положила представить отдѣленію, о необходимости поручить составленіе исторической записки г.г. председателю и письмоводителю II отдѣленія, какъ вѣроятно наиболѣе знакомымъ съ трудами А. К. Мейера и стоящимъ въ болѣе частыхъ сношеніяхъ съ дѣлами и архивомъ Общества.

Подписали: *Ф. Вараксинъ.*

М. Вюстъ.

Николай Водовъ.

П. Голубцовъ.

Я. Юнсонъ.

Н. Соколовъ.

Циря.

Н. Черняевъ.

О Б Ъ Я В Л Е Н І Я .

НУЖЕНЪ управляющій для завѣдыванія населеннымъ имѣніемъ (Псковской губерніи), съ довольно значительною лѣсною дачею. Желательно, чтобы этотъ управляющій имѣлъ собственные средства для принятія въ обуроченное (арендное) содержаніе какъ лѣсной дачи, такъ и другихъ помѣщичьихъ угодій. Обратиться въ домъ № 24, въ контору подъ воротами, по Фонтанкѣ, между мостами Суміоновскимъ и Цѣднымъ.

ПРОДАЖА КНИГЪ.

СЛѢДУЮЩІЯ КНИГИ

продаются въ Импер. Вольноиъ Экономическомъ Обществѣ.

1. *Брыкова, И.* Руководство къ разведенію, сохрѣненію и употребленію шявокъ. изд. второе. Съ 5 рисунками на одномъ листѣ

- и планомъ пивочнаго завода. 8°, 76 стр. Цена. 1856 г. — 50 к.
2. *Вариазъ-де-Бедемара*, графа. Изслѣдованія запаса и прироста лѣсонасаждений С. Петербургской губерніи. 8 200 стр. 1850 г. — 150 »
3. *Горюнова А.* Руководство къ добыванію торфа для топлива, съ рисунками на 2-хъ табл., 8°, 32 стр. 1858 г. — 10 »
4. *Грумма К.* Руководство къ прививанію предохранительной оспы; изд. второе, 8, 102 стр. 1846 г. — 20 к.
5. *Грумъ-Гржимайло, Е.* О свеклосахарной промышленности и развитіи ея въ Россіи. 8°, 1860 г. — 50 »
6. *Ионсона Я.* Руководство къ винокурению и приготовленію сладкихъ и горькихъ ароматныхъ водокъ, ратафій, ликеровъ, искусственнаго рома, арака, коньяка и о-де-коллоня. Съ 161 рисункомъ въ текстъ и въ 7 таблицахъ. 8°, 598 стр. 1859 года . . . 5 руб. —
7. ——— Руководство къ приготовленію солада. Съ 30 рисунками въ текстъ и 2-хъ таблицахъ. 8°, 54 стр. — 50 »
8. ——— Правила оцѣнки сельско-хозяйственныхъ земель. Изд. второе. Съ примѣрнымъ планомъ оцѣнки. 226 стр. 1862 г. 2 » —
9. О насморкѣ или каттарѣ у дѣтей. 8°, 21 стр. 1842 — 10 »
10. О распознаваніи и леченіи нѣкоторыхъ болѣзней, повально оказывающихся между дѣтьми. 8°, 45 стр. 1840 г. — 10 »
11. *Скобликова, М.* Руководство къ свеклосахарному производству съ 10-ю листами чертежей. 8°, 249 стр. 1854 г. 1 р. 50 »
12. *Теплоухова А.* Устройство лѣсовъ въ помѣщичьихъ имѣніяхъ. Руководство для управителей, лѣсничихъ и землемѣровъ. 8°, 256 стр. 1850 г. 1 » —

13. Ходисва А. Курсъ технической химіи. Часть органическая. Съ рисунками въ текстѣ и на одной таблицѣ. 8°, 596 стр. 1856 г. . . . 2 р. —
14. Труды Общества за 1843, 1844, 1845 и 1846 гг. за годъ 2 » —
1856, 1857, 1858, 1859 и 1861 г.г. 4 » —
15. Mittheilungen der Kaiserlichen freien ökonomischen-Gesellschaft 1844 bis 1850 und 1852 bis 1862, fürs Jahr. 1 » —

ПРОГРАММА

6-й публичной выставки цвѣтовъ и растений, учреждаемой Россійскимъ обществомъ Садоводства въ С.-Петербургѣ, на одномъ изъ острововъ, съ 21 іюля по 4 августа 1863 г.

(Утверждена обществомъ въ собраніи 19 января 1863 г.)

Россійское общество садоводства въ С.-Петербургѣ, устраивая лѣтомъ 1863 г. публичную выставку цвѣтовъ и растений, надѣется, что въ ней примутъ участіе господа садоводы и любители садоводства и пришлютъ замѣчательныя растенія, овощи, плоды, букеты, инструменты и другіе предметы садоводства.

Выставка будетъ продолжаться съ 21 іюля по 4 августа.

Желающихъ принять въ ней участіе просятъ имѣть въ виду слѣдующія условія:

А. Желающіе прислать что-либо на выставку, должны заявить объ этомъ комиссіи устройства выставки, по крайней мѣрѣ за 10 дней до открытія выставки. Уведомленія объ этомъ адресуются на имя комиссіи, въ общую городскую думу; въ нихъ должно быть показано число растеній или предметовъ, посылаемыхъ на выставку.

Б. Посылки, о которыхъ не сдѣлано къ назначенному сроку уведоменія, допускаются на выставку лишь по усмотрѣнію комиссіи.

В. Каждому экспоненту назначается особенный номеръ, который долженъ быть потомъ приложенъ къ каждому, присланному на выставку, предмету.

Г. Планы, рисунки и модели должны быть присланы за 4 дня, декоративныя листовныя растенія и садовыя инструменты— за 2 дня, а цвѣтушія растенія— за день до открытія выставки. Букеты, плоды и овощи принимаются до 8 час. утра въ самый день выставки. Предметы, доставленные послѣ открытія выставки, лишаются права на премію.

Д. На всѣхъ, посылаемыхъ на выставку предметахъ, должны быть привѣшаны ярлыки съ написаннымъ, четкимъ почеркомъ, названіемъ предмета. Посылаемымъ предметамъ должны быть приложены въ двухъ экземплярахъ описи, изъ коихъ одинъ возвращается экспоненту, взамѣнъ квитанціи въ пріемъ, а другою остается въ комиссіи. Въ описяхъ должно быть обозначено, какіе именно предметы экспонентъ выставляетъ въ группѣ и которые должны стоять и цѣниться одиночками.

Е. Господа иногородные, посылающіе свои произведенія безъ провожатаго, адресуютъ свои посылки на имя комиссіи, на Елагинъ островъ. Въ этихъ случаяхъ комиссія беретъ на себя надзоръ, за цѣлостью и сохранностію посланныхъ предметовъ.

Экспоненты, живущіе въ Петербургѣ, обязаны сами присматривать за выставленными ими предметами.

Ж. Касательно вознагражденія за расходы по пересылкѣ предметовъ, экспоненты обязаны войти въ предварительное соглашеніе съ комиссіею. Счеты по этимъ предметамъ уплачиваются въ томъ только случаѣ, когда они будутъ доставлены комиссіи въпродолженіе двухнедѣльнаго срока по закрытіи выставки; счеты же, поступившіе позже, не признаются дѣйствительными. За пересылку предметовъ, получившихъ преміи, никакого вознагражденія не полагается.

З. Преміи назначаютъ: золотыя, серебряныя и бронзовыя медали—за цвѣты, плоды, овощи, подставки для цвѣтовъ, садовые инструменты, садовую мебель, модели, рисунки и планы оранжерей, садовъ, печей и другихъ предметовъ садоводства.

І. Преміи присуждаются экспертами, избираемыми обществомъ.

К. При присужденіи премій, обращается вниманіе на культуру, обиліе цвѣтенія, новость, число и разнообразіе растеній, также на приносимую ими пользу и вѣрность опредѣленія ихъ названій. Первые преміи могутъ быть назначаемы только за предметы, вполне отвѣчающіе всѣмъ этимъ требованіямъ.

Л. За культуру могутъ быть назначаемы преміи только въ томъ случаѣ, если растенія выведены самимъ экспонентомъ, или находились подъ его уходомъ по крайней мѣрѣ годъ.

М. Преміи могутъ быть назначаемы только по отдѣламъ, установленнымъ программю, и по тѣмъ въ частности отдѣламъ, по которымъ экспонентъ выставилъ свои предметы.

Н. Доставленные на выставки предметы возвращаются экспонентамъ только по закрытіи выставки; букеты, не удостоенные преміи, остаются въ полномъ распоряженіи экспонента.

О. Въ распоряженіе экспертовъ предоставляются слѣдующія преміи:

	Сред. зол. м.	Мал. зол. м.	Больш. сер. м.	Мал. сер. м.		Сред. зол. м.	Мал. зол. м.	Больш. сер. м.	Мал. сер. м.
1. За культуру от- дельных экземпля- ров.	1 прем. 2 прем. 3 прем.	4	6	6	10 За лучшія группы хвойных.	1 прем. 2 прем.	2	2	2
2. За лучшія группы изъ разнообразныхъ цвѣ- тущихъ растений.	1 прем. 2 прем. 3 прем.	3	4	4	11. За лучшія поме- ранцовыя деревья въ цвѣту или съ плодами.	1 прем. 2 прем.	1	2	2
3. За лучшія группы разнообразныхъ лист- венныхъ растений, мо- гущихъ въ Петербургѣ стоять лѣтомъ на от- крытомъ воздухѣ.	1 прем. 2 прем. 3 прем.	2	3	4	12. За лучшія и раз- нообразнѣйшія собранія гloxиній, ахименесъ и другихъ геснерій.	1 прем. 2 прем.	4	4	4
4. За лучшія собранія розъ.	1 прем. 2 прем. 3 прем.	2	3	4	13. За лучшія и раз- нообразнѣйшія группы пеларгоній съ крупны- ми цвѣтами.	1 прем. 2 прем.	3	3	3
5. За лучшія по куль- турѣ группы розъ.	1 прем. 2 прем. 3 прем.	1	3	2	14. За лучшія и раз- нообразнѣйшія группы багряныхъ пеларгоній (Scarlet-Pelargonium).	1 прем. 2 прем. 3 прем.	1	2	4
6. За лучшія собранія пальмъ, пандановъ и саговыхъ.	1 прем. 2 прем. 3 прем.	2	2	2	15. За лучшія группы кальцеоларій.	1 прем. 2 прем. 3 прем.	1	2	2
7. За лучшія и рос- кошнѣйшія собранія цвѣ- тущихъ дремликовъ (ор- хидей).	1 прем. 2 прем. 2 прем.	1	2	2	16. За лучшія груп- пы анютиныхъ глазокъ (Pensées).	1 прем. 2 прем.	2	2	2
8. За разнообразнѣй- шія и лучшія собранія кактусовъ и другихъ соч- ныхъ растений.	1 прем. 2 прем. 3 прем.	1	2	2	17. За лучшія группы гвоздикъ.	1 прем. 2 прем. 3 прем.	2	2	2
9. За лучшія и раз- нообразнѣйшія собранія бегоній.	1 прем. 2 прем. 3 прем.	1	1	1	18. За лучшія собра- нія однолѣтнихъ цвѣту- щихъ растений.	1 прем. 2 прем. 3 прем.	1	3	4
	1 прем. 2 прем.	4	4	4	19. За лучшія собра- нія петуній.	1 прем. 2 прем.	2	2	2

	Сред. зол. м.	Мал. зол. м.	Больш. сер. м.	Мал. сер. м.		Сред. зол. м.	Мал. зол. м.	Больш. сер. м.	Мал. сер. м.
39. За лучшія и разнообразнѣйшія собранія земляники въ горшкахъ или срѣзанныхъ плодовъ.					бранія бобовъ и гороха.				
1 прем.			3		1 прем.			2	
2 прем.				4	2 прем.				4
40. За лучшія собранія плодовъ крыжовника.					48. За богатѣйшія собранія огурцовъ, арбузовъ и дынь.				
1 прем.			2		1 прем.			2	
2 прем.				2	2 прем.				2
41. За лучшія собранія плодовъ смородины.					49. За богатѣйшія собранія разныхъ овощей.				
1 прем.			2		1 прем.		2		
2 прем.				2	2 прем.			2	
42. За богатѣйшія собранія плодовъ малины.					3 прем.				2
1 прем.			2		50. За лучшіе садовые инструменты, изготовленные въ Россіи, съ обозначеніемъ ихъ цѣвъ.				
2 прем.				2	1 прем.		1		
43. За собраніе по крайней мѣрѣ 25 сортовъ яблокъ или грушъ въ горшкахъ и при томъ сортовъ, переносящихъ петербургскій климатъ.					2 прем.			1	
1 прем.		1			3 прем.				1
2 прем.			2		51. За лучшіе модели, рисунки и планы оранжерей, садовъ, родовъ отощенія и другихъ важныхъ въ садоводствѣ построекъ.				
3 прем.				2	1 прем.		1		
44. За богатѣйшія собранія породъ капусты.					2 прем.			1	
1 прем.			2		3 прем.				1
2 прем.				4	52. За декоративныя комнатныя или садовые предметы собственнаго изготовленія.				
45. За богатѣйшія собранія картофеля.					1 прем.		1		
1 прем.			2		2 прем.			2	
2 прем.				4	3 прем.				2
46. За богатѣйшія собранія корнеплодныхъ растений.					53. За акваріумы и терраріумы собственнаго изготовленія.				
1 прем.			2		1 прем.			2	
2 прем.				4	2 прем.				2
47. За богатѣйшія со-					54. Сверхъ того предоставляются въ распоряженіе экспертовъ.		2	3	3
									6

Эксперты назначаютъ медали только за предметы, которые присланы на соисканіе премій. Въмѣсто почетныхъ отзывовъ предоставляются въ распоряженіе экспертовъ бронзовыя медали.

ДВИЖЕНІЕ ЦѢНЪ НА ХОЗЯЙСТВЕННЫЯ ПРОИЗВЕДЕНІЯ.

Въ послѣдней половинѣ минувшаго апрѣля мѣсяца, на хозяйственныя произведенія были слѣдующія цѣны:

С. Петербургъ: цѣна на *пшеницу* оставалась таже, что и въ началѣ апрѣля; *мука ржаная* продавалась отъ 7 р. 75 к. до 8 р. куль; *крупа гречневая* отъ 8 р. 50 к. до 9 р. куль.

Рыбинскъ: куль *муки ржаной* продавался отъ 6 р. 25 к. до 7 руб.; *крупа гречневая* отъ 95 к. до 1 р. 10 к. пудъ; *овесъ* до 45 к. пудъ; *овсяная крупа* 1 р. 10 к. пудъ; *картофеля* четверикъ 45 к.; *сажень дровъ*: березовыхъ 4 р., сосновыхъ 2 р. 30 к.

Москва: *мука ржаная* отъ 4 р. 50 к. до 5 р. 50 к. куль; *крупа гречневая* лучшая отъ 7 до 8 р.; *овесъ* отъ 3 р. до 3 р. 50 к.; *пшено* отъ 7 р. до 10 рублей.

Орелъ: *пшеница* отъ 7 до 8 руб. за 10 пудовъ; *рожь* 3 р. 20 к. за четверть въ 9 п. 5 ф.; *мука ржаная* 38 к. пудъ; *овесъ* отъ 2 р. до 2 р. 30 к. четверть; *крупа гречневая* отъ 5 до 6 р. за куль въ 8 пуд. 10 фунт.

Екатеринбургъ: *мука пшеничная*—80 к. сер. за пудъ; *рожь* 70 к.; *овесъ* 43 к. сер. за пудъ.

Черниговъ: *крупа гречневая* 7 р. 80 к. куль; *овесъ*—3 руб.; *ржаная мука* 40 к. пудъ; *рожь* 37½ коп. пудъ.

Одесса: *пшеница* въ 9 п. 2 фунт. до 9 п. 30 ф.—по 6 р. 10 к. до 7 р. 37½ к.; *рожь* въ 8 п. 24 ф. по 4 р. 70 коп.

Въ это же время на иностранныхъ рынкахъ обороты съ хлѣбомъ были въ слѣдующемъ положеніи.

Въ Лондонѣ: обороты съ пшеницею были почти въ томъ же положеніи, какъ и въ первую половину апрѣля мѣсяца; одна только египетская пшеница, вслѣдствіе небольшого числа пришедшихъ грузовъ, повысилась на ш. на кварталъ, т. е. 32 к. почти на 12 четвериковъ. — Съ овсомъ было немного крѣпче, другіе же всѣ сорта хлѣба оставались безъ перемѣны въ цѣнахъ. Мука крупчатая была совершенно безъ спроса.

Въ Амстердамѣ: были большіе обороты новопрусской рожью и цѣна на нее понизилась отъ 8 до 9 гульд. за ластъ (т. е. отъ 4 р. 24 к. до 4 р. 77 к. за слишкомъ 110 четвер.), другіе сорта ржи почти держались въ прежнихъ цѣнахъ; но спросъ по большей части ограничился мелочными партіями. Прочіе хлѣба были безъ перемѣны.

Во Франціи: цѣны остались совсѣмъ почти безъ перемѣны, только пшеница, вслѣдствіе обширныхъ контрактовъ въ армію, нѣсколько тверже. Рожь въ спросѣ.

Въ Австріи опасаются будущей засухи, цѣны на хлѣба безъ перемѣны.

ОГЛАВЛЕНИЕ № 3.

Сельское хозяйство.

	Стр.
Мысли о скотоводствѣ, его вліяніи на успѣхи сельскаго хозяйства и усовершенствованіи въ повѣйшее время, при помощи рациональнаго кормленія животныхъ. <i>В. Краузе</i>	181

Технологія.

Практическое руководство къ устройству смоло-скипидарныхъ и дегтарно-уксусныхъ заводовъ. Глава III. <i>А. Семештовскаго</i>	195
---	-----

Земледѣльческая механика.

I. Дешевая лѣсная и полевая сѣялка	207
II. Американскія вилы для поднятія сѣна.	209

Земледѣльческая корреспонденція.

I. Хозяйственныя замѣтки и наблюденія. <i>В. В.</i>	210
II. О коренной овчаркѣ г. Цильхерта, въ Венгріи. <i>И. Стебута</i>	218
III. О цѣнахъ на разные хозяйственные предметы при вольномъ трудѣ. <i>Михаила Жидловскаго</i>	220

Хозяйственныя и промышленныя извѣстія.

Собранія и выставка русскаго общества любителей садоводства.—Выставка московскаго комитета акклиматизаціи.—Кизлярскій садъ винодѣлія и кавказскія вина.—Товарищество русскаго поземельнаго банка.—Обратное переселеніе татаръ изъ Турціи въ Крымъ.—Кирилло-методіевское братство изданія полезныхъ книгъ.—Оригинальный способъ г. Троицкаго распространенія грамотности.—Новый путь сбыта русскихъ рысаковъ.—Конокрадство и проектъ о прекращеніи его.—Подольская буровая скважина.—Сельскохозяйственная бібліотека. <i>В. В.</i>	222
---	-----

Экономическое обозрѣніе.

Положеніе нашихъ дворовыхъ.—Въ какое время вособенности увеличилось число ихъ?—Какое вліяніе имѣли на размноженіе дворовыхъ: барщина, мелкопомѣстность, отсутствіе общиннаго землевладѣнія и малоцѣнность крѣпостнаго труда.—Мѣры, которыя можно было бы принять къ обеспеченію быта дворовыхъ.—По поводу статьи г. Ма-

карова: «общинное землевладѣніе съ крестьянской точки зрѣнія». —
 Можетъ ли служить въ приведенномъ случаѣ мнѣніе крестьянъ
 сильнымъ аргументомъ противъ общиннаго землевладѣнія. — Какъ
 поставилъ свой вопросъ передъ крестьянами г. Макаровъ, и какое
 вліяніе должна была имѣть эта постановка вопроса на мнѣніе
 послѣднихъ. 227

Дѣйствія Общества.

Записка по застрахованію скота, составленная комиссіею при 1-мъ
 Отдѣленіи И. В. Э. Общества. 235
 Журналъ комиссіи по начертанію правилъ для учреждаемой въ па-
 мять А. К. Мейера медали. 248

Объявленія.

Вызовъ управляющаго. 254
 Продажа книгъ. 254
 Программа 6-й публичной выставки цвѣтовъ и растений, учреждае-
 мой Россійскимъ обществомъ Садоводства въ С. Петербургъ, на
 одномъ изъ острововъ, съ 21 іюля по 4 августа 1863 г. 256
 ДВИЖЕНІЕ ЦѢНЪ на хозяйственныя произведенія. 261